

Vilka är lokalpolitikerna i Västerbottens län?

HUR NÖJDA ÄR MEDBORGARNA?



Sveriges
Kommuner
och Regioner

Innehåll

Vilka är de förtroendevalda i Sverige?	4
Underrepresentation av kvinnor bland förtroendevalda	4
En mindre andel tillhör den yngsta åldersgruppen.....	5
Underrepresentationen av utrikes födda fortsätter att minska	6
Åldersmässig utjämning bland förtroendevalda	7
Den stora majoriteten är fritidspolitiker.....	7
Högt valdeltagande i Västerbotten	8
Västerbotten har 1 541 förtroendevalda	9
... varav 94 procent är fritidspolitiker.....	10
Vilka är de förtroendevalda i Västerbottens kommuner?	11
Lycksele och Skellefteå är nära en helt jämn könsfördelning	11
Åldersgruppen som är mellan 30 och 49 år är välrepresenterad.....	12
Utrikes födda förtroendevalda motsvarar andelen i befolkningen i Skellefteå ...	13
Bjurholm har störst andel småbarnsföräldrar	14
Vindeln har flest i privat sektor	15
Många är välutbildade	16
Vilka är de förtroendevalda i Region Västerbotten?	17
Könsfördelningen är jämn	17
De arbetar i många sektorer i samhället	17
Sammanfattning av de förtroendevalda i Västerbotten	18
Förtroendet för lokalpolitiker och verksamheten	19
Drygt sex av tio i Sverige är nöjda med den kommunala demokratin.....	19
Medborgarna är nöjda med verksamheten	20
Sammanfattande kommentarer - förtroende	22

Vilka är de förtroendevalda i Sverige?

Sveriges Kommuner och Regioner (SKR) har sammanställt en serie rapporter om de förtroendevalda på lokal och regional nivå i Sverige, presenterade länsvis. Till grund för arbetet ligger Statistiska centralbyråns (SCB) totalundersökning om de förtroendevalda i Sveriges kommuner och regioner som genomfördes 2019. Analyserna är baserade på uppgifter som landets samtliga kommuner och regioner har skickat in till SCB. Sveriges Kommuner och Regioner har tidigare publicerat undersökningar om landets förtroendevalda motsvarande denna. Föregående rapportserier utkom år 2008, 2012 och 2016.

Undersökningen visar att antalet förtroendevalda i kommunerna fortsätter att minska jämfört med tidigare mandatperioder. År 2019 uppgick det totala antalet förtroendevalda i kommunerna till knappt 35 900 personer, detta innebär en minskning med ungefär 960 personer jämfört med år 2015. Att de förtroendevalda i landets kommuner blir allt färre är en trend som vi sett över flera mandatperioder i rad. I regionerna är trenden den motsatta, med fler förtroendevalda än tidigare mandatperiod. År 2019 uppgick antalet förtroendevalda i landets regioner till knappt 4 600 personer, vilket innebär en ökning med ca 140 personer jämfört med 2015. Antalet förtroendevalda på regional nivå är därmed uppe på sammanivå som vid 2012 års mätning. Detta innebär att den mångåriga trenden med allt färre politiker fortsätter på lokal nivå, men däremot inte på regional nivå.

Underrepresentation av kvinnor bland förtroendevalda

Könsfördelningen brukar betraktas som jämn då andelen kvinnor respektive män ligger mellan 40 och 60 procent. I totalt 205 av landets 290 kommuner är andelen kvinnliga förtroendevalda högre än 40 procent. Det är en minskning i antal kommuner från 2015 med 24 stycken. I 19 kommuner är andelen förtroendevalda kvinnor över 50 procent. Det är något fler än 2015. Inte i någon kommun är andelen kvinnor högre än 60 procent.

Kvinnor är fortsatt underrepresenterade bland de förtroendevalda; 43 procent, jämfört med 50 procent i befolkningen som helhet. Fördelningen är densamma som i den föregående mandatperioden. Fördelningen mellan kvinnor och män är jämnare bland yngre politiker jämfört med äldre. Bland förtroendevalda under 30 år uppgår andelen kvinnor till 44 procent, bland dem som är 65 år och äldre är andelen kvinnor 39 procent. Jämnast könsfördelning är det i åldersgruppen 30-49 år där andelen kvinnor är 45 procent och andelen män är 55 procent. I regionerna är könsfördelningen betydligt jämnare, där är 48 procent av de förtroendevalda kvinnor. Även i de fyra tidigare undersökningarna var andelen kvinnor bland regionernas politiker 48 procent.

En större andel män än kvinnor innehar tyngre politiska uppdrag, skillnaden i representation är större ju tyngre uppdraget är och kvinnors underrepresentation på tunga poster har dessutom ökat. Bland de förtroendevalda i kommunfullmäktige är andelen kvinnor 43 procent, jämfört med 40 procent i kommunstyrelserna, där makten är större. Studerar man olika positioner i nämnder och styrelser blir mönstret än tydligare. 36 procent av ordförandena i kommunerna är kvinnor. 2015 hade en kvinna posten som kommunstyrelsens ordförande i 37 procent av kommunerna. I 2019 års genomlysning är andelen kvinnor bland landets kommunstyrelseordföranden 32 procent.

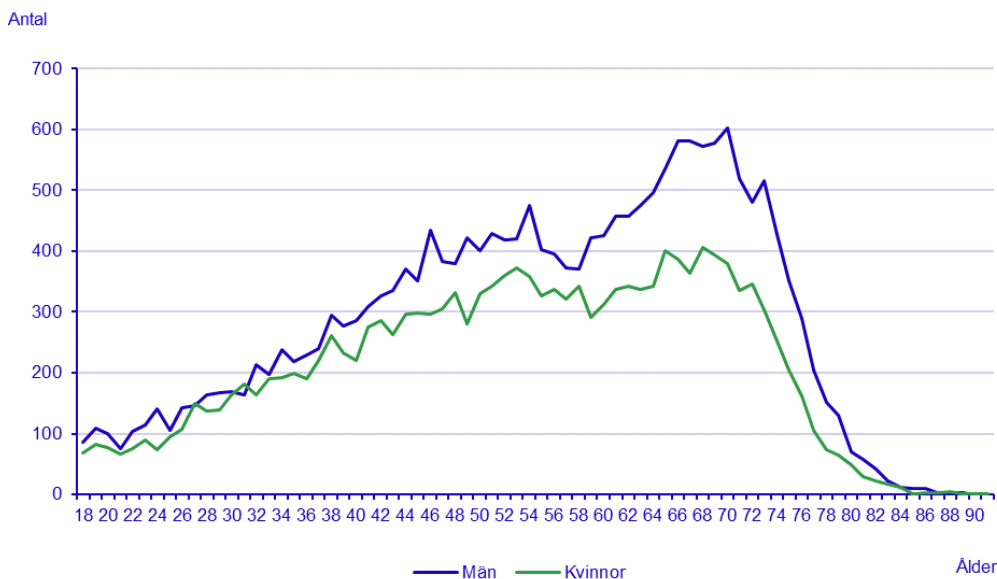
I regionerna är andelen kvinnor och män betydligt jämnare. Det gäller både för fullmäktige och styrelser samt för ordförande- och vice ordförandeposter. 46 procent av ordförandena i regionerna är kvinnor.

En mindre andel tillhör den yngsta åldersgruppen

Undersökningen visar att unga, i åldrarna 18-29 år, utgör 7 procent av kommunpolitikerna år 2019, vilket är 12 procentenheter lägre än befolkningen. Detta innebär att andelen som tillhör den allra yngsta åldersgruppen har minskat något i jämförelse med den föregående mandatperioden. Jämfört med hela befolkningen är unga underrepresenterade bland de förtroendevalda i såväl kommuner som regioner. SCB:s statistik visar att Lunds kommun har den högsta andelen unga förtroendevalda. Även Stockholm med närliggande kommuner som Järfälla, Nacka och Sundbyberg, samt universitetsstäder som Umeå, Karlstad, Växjö och Uppsala har god representation av unga bland de förtroendevalda.

Andelen äldre förtroendevalda, som är 65 år och äldre fortsätter att öka. Totalt är det 31 procent i kommunerna. Det är en ökning med 4 procentenheter jämfört med 2015 och denna åldersgrupp är fortsatt något överrepresenterad jämfört med befolkningen. Också bland regionernas förtroendevalda ökar andelen som är äldre, men där är andelen i nivå med befolkningen.

Diagram 1: Antal förtroendevalda i kommunerna efter kön och ålder, år 2019



SCB, Demokratisk rapport 26: Förtroendevalda i kommuner och regioner 2019

Underrepresentationen av utrikes födda fortsätter att minska

Utrikes födda är underrepresenterade bland de förtroendevalda, men trenden är precis som föregående mandatperiod att underrepresentationen fortsätter att minska. Omkring 21 procent av befolkningen över 18 år utgörs av utrikes födda. Motsvarande andel bland de förtroendevalda i landets kommuner är 10 procent.

När representativiteten bland utrikes födda studeras bör man beakta att gruppen utgör en mycket liten andel av befolkningen i vissa kommuner, några få förtroendevalda kan därmed vara avgörande för graden av representation. Vidare rymmer gruppen stora variationer avseende faktorer såsom ursprung och vistelsetid i Sverige

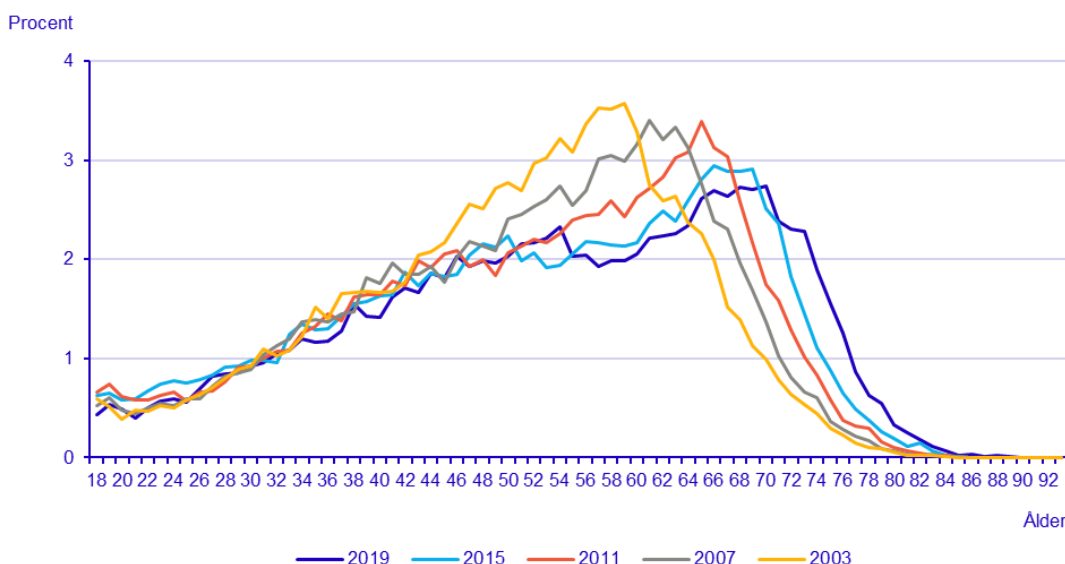
Resultaten från 2019 års undersökning visar, i likhet med tidigare års, att personer med eftergymnasial utbildning och offentliganställda är överrepresenterade bland de förtroendevalda i kommuner och regioner. Bland kommunpolitikerna har 54 procent eftergymnasial utbildning. Motsvarande andel av befolkningen är 39 procent.

Bland förtroendevalda i regionerna återfinns liknande mönster vad gäller representativitet som i kommunerna, men med vissa skillnader. Regionerna har en jämnare könsfördelning bland de förtroendevalda än kommunerna. Kvinnor utgör 48 procent av de förtroendevalda i regionerna. Personer med eftergymnasial utbildning är i högre grad överrepresenterade bland regionpolitikerna jämfört med kommunpolitikerna. Dessa mönster återfanns även vid tidigare undersökningar.

Åldersmässig utjämning bland förtroendevalda

Åldersstrukturen bland de förtroendevalda åren 2003, 2007, 2011, 2015 och 2019 visas i diagram 2. Av diagrammet framgår att 40-talister är fortsatt välrepresenterade bland landets förtroendevalda. Åldersfördelningen är stort sett densamma vid varje tillfälle, även om kurvan har förskjutits framåt med fyra års intervall. Undersökningen visar på en växande andel 70-åringar bland kommunernas förtroendevalda. Kurvan är snarlik vid samtliga undersökningstillfällen med skillnaden att ålderspuckelns spetsigaste del, som illustrerar den vanligast förekommande åldern, trubbats av något vid 2019 års undersökning.

Diagram 2: Förtroendevalda i kommunerna efter ålder år 2003, 2007, 2011, 2015 och 2019. Åldersfördelning i procent



SCB, Demokratisk rapport 26: Förtroendevalda i kommuner och regioner 2019

Den stora majoriteten är fritidspolitiker

En klar majoritet av de förtroendevalda i kommuner och regioner sköter sina uppdrag på fritiden vid sidan av studier och ordinarie arbete. Med fritidspolitiker avses förtroendevalda med ett arvode för politiska uppdrag som understiger en 40 procentig arbetstid. I kommunerna utgör fritidspolitikerna 96 procent medan motsvarande siffra i regionerna är 93 procent. Andelen fritidspolitiker är densamma som i 2015 års undersökning både på kommun- och regionsidan.

42 procent av de hel- eller deltidsarvoderade i kommunerna är kvinnor och 58 procent män, vilket ligger i nivå med andelen kvinnor och män bland de förtroendevalda totalt sett. Unga och utrikes födda personer är däremot underrepresenterade bland de arvoderade jämfört med samtliga förtroendevalda. Det ser ut på ett liknande sätt i regionerna.

Högt valdeltagande i Västerbotten

Valen till kommun- och regionfullmäktige ger medborgarna möjlighet att påverka vilken politik som ska föras på lokal och regional nivå. Eftersom kommuner och regioner ansvarar för en stor del av välfärdssektorn innebär det ett mer direkt inflytande över vardagsnära verksamheter som vård, skola och omsorg.

Fullmäktigeledamöterna är folkvalda medan ledamöter i styrelser och nämnder tillsätts av fullmäktige bland de förtroendevalda.

Valdeltagandet varierar mellan olika samhällsgrupper men är generellt sett högt i Västerbotten liksom i övriga Sverige, både i kommun- och regionvalet. Det varierar från 77 procent i Sorsele och 87 procent i Umeå.

Inom kommunerna finns det också skillnader mellan olika valdistrikt, det vill säga att valdeltagandet skiljer sig åt mellan olika geografiska områden i kommunerna. Umeå har den största differensen mellan det lägsta och högsta valdeltagandet, medan bland annat Dorotea och Sorsele har liten skillnad mellan sina få valdistrikt. Bjurholm har enbart ett valdistrikt.

Tabell 1: Valdeltagande och differens inom kommun 2018, samt jmf. 2014

Kommuner	Valdeltagande	Jmf 2014	Differens
Bjurholm	84	1	-
Dorotea	83	-1	2
Lycksele	82	1	12
Malå	82	1	3
Nordmaling	84	2	7
Norsjö	81	0	3
Robertsfors	85	2	6
Skellefteå	86	1	26
Sorsele	77	1	2
Storuman	82	2	6
Umeå	87	1	27
Vilhelmina	83	0	6
Vindeln	82	-1	10
Vännäs	85	1	7
Åsele	81	-1	3
Region Västerbotten	85	1	
Hela riket kommunval	84	1	
Hela riket regionval	84	2	

Västerbotten har 1 541 förtroendevalda ...

Det finns 1 364 kommun- och 177 regionpolitiker i Västerbotten. Det går därmed i genomsnitt 198 invånare på varje kommunpolitiker och 1 526 invånare per regionpolitiker, vilket ger en högre politikertäthet än riksgenomsnittet för både kommuner och regioner. Siffran kan även jämföras med riksdagen där det går omkring 29 000 invånare per riksdagsledamot.

Den största andelen förtroendevalda per invånare har de till invånarantal mindre kommunerna Bjurholm, Dorotea, Malå och Åsele där det går 50 eller färre invånare per politiker. I folkrikare kommuner som Umeå och Skellefteå är det en betydligt lägre andel politiker per invånare. I Region Västerbotten är det av naturliga skäl betydligt färre politiker per invånare än i kommunerna.

Tabell 2: Förtroendevalda och invånare per förtroendevald 2019 (antal)

Kommuner	Antal förtroendevalda	Invånare per förtroendevald
Bjurholm	66	37
Dorotea	54	48
Lycksele	90	136
Malå	63	50
Nordmaling	62	115
Norsjö	54	76
Robertsfors	66	102
Skellefteå	225	322
Sorsele	46	55
Storuman	85	70
Umeå	252	504
Vilhelmina	87	78
Vindeln	70	78
Vännäs	85	103
Åsele	59	48
Alla kommuner i Västerbotten	1364	198
Region Västerbotten	177	1 526
Hela riket (kommuner)	35 886	288
Hela riket (regioner)	4 563	2 249

... varav 94 procent är fritidspolitiker

Totalt 64 personer i kommunerna och 24 i regionen har ett hel- eller deltidsuppdrag som politiker (sex procent). Det betyder att av de 1 541 förtroendevalda är det 1 453 (94 procent) som sköter sina uppdrag på fritiden vid sidan av studier eller ordinarie arbeten.

Tabell 3: Förtroendevalda på heltid, deltid och fritid 2018 (antal)

Kommuner	Heltid	Deltid	Fritid
Bjurholm		1	65
Dorotea		1	53
Lycksele		3	87
Malå		2	61
Nordmaling	1		61
Norsjö	1	1	52
Robertsfors	1	1	64
Skellefteå	4	9	212
Sorsele	1		45
Storuman	1	3	81
Umeå	11	14	227
Vilhelmina	1	2	84
Vindeln	1		69
Vännäs	1	3	81
Åsele		1	58
Alla kommuner i Västerbotten	23	41	1 300
Region Västerbotten	12	12	153

Vilka är de förtroendevalda i Västerbottens kommuner?

Det är bra om sammansättningen av förtroendevalda återspeglar befolkningens sammansättning, bland annat när det gäller kön, ålder, utbildning, inkomst och födelseland. Olika grupper har olika erfarenheter och perspektiv vilket är en resurs i beslutsfattandet.

I stort motsvarar sammansättningen i Västerbottens kommuner den genomsnittliga för landets kommuner, även om den förstås varierar mellan kommunerna.

Lycksele och Skellefteå är nära en helt jämn könsfördelning

Västerbotten har en jämnare könsfördelning än riket som helhet, 46 procent kvinnor bland de förtroendevalda i Västerbotten jämfört med 43 procent som är riksgenomsnittet. Könsfördelningen har blivit något jämnare sedan 2015 års mätning. Män är överrepresenterade i merparten av kommunerna. I Skellefteå och Vilhelmina är det dock fler kvinnor än män som är förtroendevalda. Könsfördelningen brukar betraktas som jämn då andelen kvinnor respektive män ligger mellan 40 och 60 procent. Utifrån denna definition har 14 av 15 kommuner i Västerbotten en jämn könsfördelning i 2019 års undersökning.

Tabell 4: Kön 2019 (procent)

Kommun	Män	Kvinnor	Jmf 2015
Bjurholm	55	45	5
Dorotea	63	37	-1
Lycksele	51	49	3
Malå	60	40	-7
Nordmaling	60	40	-4
Norsjö	56	44	-3
Robertsfors	55	45	-1
Skellefteå	49	51	1
Sorsele	59	41	1
Storuman	55	45	-3
Umeå	52	48	0
Vilhelmina	45	55	3
Vindeln	57	43	1
Vännäs	54	46	5
Åsele	58	42	6
Alla kommuner i Västerbotten	54	46	1
Hela riket	57	43	0

Åldersgruppen som är mellan 30 och 49 år är välrepresenterad

Åldersfördelningen följer i stora drag samma mönster som landet som helhet, även om mindre avvikelser från riksgenomsnittet finns. Framförallt är de unga (18-29 år) underrepresenterade i Västerbottens kommuner, liksom i riket i övrigt. I Västerbotten sammantaget stämmer andelen förtroendevalda som är i åldersgruppen 30 – 49 år väl överens med befolkningen i övrigt.

Åldersfördelningen varierar mellan länets kommuner. Norsjö har till exempel ingen överrepresentation av målgruppen 50-64 vilket annars är fallet i många kommuner.

Tabell 5: Ålder 2019, procent bland de förtroendevalda, jmf befolkningen

Kommun	18-29 år		30-49 år		50-64 år		65 år -	
	Valda	Befolkn	Valda	Befolkn	Valda	Befolkn	Valda	Befolkn
Bjurholm	5	-12	26	2	29	6	41	4
Dorotea	6	-7	26	3	31	5	37	-1
Lycksele	3	-14	27	-1	39	15	31	0
Malå	3	-12	24	0	44	18	29	-6
Nordmaling	5	-10	21	-6	35	11	39	5
Norsjö	4	-11	48	23	26	0	22	-12
Robertsfors	8	-7	38	11	30	4	24	-8
Skellefteå	10	-7	33	4	41	17	16	-13
Sorsele	0	-14	22	-3	35	8	43	9
Storuman	7	-8	26	2	34	8	33	-2
Umeå	15	-12	31	-2	30	10	25	4
Vilhelmina	5	-13	32	7	44	18	20	-13
Vindeln	11	-3	39	11	24	1	26	-9
Vännäs	2	-16	33	2	41	18	24	-4
Åsele	7	-10	27	5	29	4	37	0
Alla kommuner i Västerbotten	8	-14	30	0	35	12	27	1
Hela riket	7	-12	30	-3	32	9	31	6

Utrikes födda förtroendevalda motsvarar andelen i befolkningen i Skellefteå

Utrikes födda är relativt väl representerade bland de förtroendevalda i Västerbotten jämfört med riket i stort, även om gruppen är underrepresenterad i flera av kommunerna. Sammantaget i Västerbotten är underrepresentationen fyra procentenheter, jämfört med riksgenomsnittet som har en underrepresentation på 12 procentenheter. Det förekommer dock variationer kommunerna emellan. I Skellefteå motsvarar andelen utrikes födda bland de förtroendevalda andelen i befolkningen, och i Umeå och Vilhelmina skiljer endast en procentenhet mellan andelen utrikes födda bland de förtroendevalda och i andelen i befolkningen.

Tabell 6: Utrikes födda, förtroendevalda och befolkning 18 år och äldre 2019 (procent bland de förtroendevalda, jmf befolkningen)

Kommun	Förtroendevalda	Befolkningen
Bjurholm	9	-3
Dorotea
Lycksele	8	-3
Malå
Nordmaling	6	-3
Norsjö
Robertsfors
Skellefteå	8	0
Sorsele	0	-12
Storuman	0	-9
Umeå	13	-1
Vilhelmina	7	-1
Vindeln	6	-5
Vännäs
Åsele	5	-8
Alla kommuner i Västerbotten	7	-4
Hela riket	10	-12

Uppgifter är ej tillgängliga i kommuner med 1-3 utrikes födda bland de förtroendevalda

Bjurholm har störst andel småbarnsföräldrar

Småbarnsföräldrar är väl representerade i kommunerna; var tionde förtroendevald i Västerbottens kommuner har barn under sex år. Motsvarande andel småbarnsföräldrar i länets befolkning är 12 procent, vilket innebär att representationen av småbarnsföräldrar är bättre än riksgenomsnittet. I flera av länets kommuner finns rentav en överrepresentation jämfört med befolkningen. Tydligast är detta i Bjurholm där 15 procent av kommunpolitikerna är småbarnsföräldrar. I Vindeln och Robertsfors motsvarar andelen förtroendevalda med barn under sex år gruppen småbarnsföräldrar i kommunen i stort.

Tabell 7: Småbarnsföräldrar 2019 (procent bland de förtroendevalda, jmf befolkningen)

Kommun	Förtroendevalda	Befolkning
Nordmaling	3	-8
Dorotea	6	-2
Sorsele	7	-5
Åsele	7	-2
Storuman	8	-1
Norsjö	9	-2
Vilhelmina	9	-1
Malå	10	-1
Umeå	10	-3
Vindeln	11	0
Lycksele	11	-1
Robertsfors	12	0
Vännäs	13	-1
Skellefteå	14	3
Bjurholm	15	5
Alla kommuner i Västerbotten	10	-2
Hela riket	10	-3

Vindelns flest i privat sektor

De förtroendevalda i Västerbotten arbetar inom olika sektorer. Till exempel är sju procent statligt anställda, vilket är nära genomsnittet i landet som helhet. I Vindelns kommun är knappt hälften av kommunpolitikerna sysselsatta i den privata sektorn.

I likhet med övriga landet är kommunanställda väl representerade i Västerbotten. Störst andel kommunanställda bland länets förtroendevalda finns i Malå, där är 60 procent av de förtroendevalda anställda i den kommunala sektorn.

Tabell 8: Anställningssektor 2019 (procent)

Sektor	Statlig	Kommun	Region	Privat	Kommunalt bolag
Bjurholm	8	56	5	32	0
Dorotea	2	57	4	35	2
Lycksele	4	43	17	33	2
Malå	3	60	2	31	5
Nordmaling	3	46	3	46	2
Norsjö	9	59	2	28	2
Robertsfors	6	49	8	37	0
Skellefteå	4	43	7	42	5
Sorsele	4	50	4	41	0
Storuman	5	33	9	42	11
Umeå	12	41	10	32	4
Vilhelmina	6	58	2	33	1
Vindelns kommun	9	37	4	47	3
Vännäs	15	48	5	31	1
Åsele	0	48	5	41	5
Alla kommuner i Västerbotten	7	46	7	37	3
Hela riket	8	44	5	40	3

Många är välutbildade

I samtliga kommuner i Västerbotten liksom i landet som helhet är personer med eftergymnasial utbildning överrepresenterade bland de förtroendevalda, samtidigt som de med endast förgymnasial utbildning är underrepresenterade i alla kommuner utom Robertsfors.

Tabell 9: Utbildningsnivå 2019 (procent)

Utbildning	Förgymnasial		Gymnasial		Eftergymnasial	
	Valda	Befolkn	Valda	Befolkn	Valda	Befolkn
Bjurholm	8	-9	58	-1	34	10
Dorotea	14	-4	56	-8	30	11
Lycksele	10	-5	29	-29	61	33
Malå	13	-5	54	-6	33	12
Nordmaling	10	-8	55	-2	34	10
Norsjö	10	-8	59	-3	31	11
Robertsfors	17	1	48	-7	35	7
Skellefteå	5	-8	33	-21	63	30
Sorsele	5	-12	68	9	27	3
Storuman	4	-14	52	-4	44	19
Umeå	4	-5	26	-13	71	19
Vilhelmina	5	-11	48	-13	48	24
Vindeln	3	-13	60	1	37	12
Vännäs	2	-11	37	-17	60	28
Åsele	7	-9	63	2	30	7
Alla kommuner i Dalarna	7	-5	43	-5	50	10
Hela riket	7	-8	39	-6	54	15

Vilka är de förtroendevalda i Region Västerbotten?

I Region Västerbotten finns det 177 förtroendevalda varav 12 är heltidsengagerade, 12 är deltidengagerade och 153 är fritidspolitiker. Valdeltagandet på 85 procent är något högre än i landet som helhet.

Könsfördelningen är jämn

I likhet med länets kommuner är män överrepresenterade bland de förtroendevalda i regionen. Könsfördelningen är dock jämnare än genomsnittet för Västerbottens kommuner. 48 procent bland de förtroendevalda i Region Västerbotten är kvinnor, vilket motsvarar riksgenomsnittet för regioner.

Regionpolitiken har svårt att engagera unga, som är underrepresenterade bland de förtroendevalda i Region Västerbotten. Även utrikes födda är något underrepresenterade i regionpolitiken jämfört med sin andel av befolkningen, åtta procent av de förtroendevalda är utrikes födda, jämfört med 11 procent i befolkningen. Småbarnsföräldrar motsvarar nästan andelen i befolkningen.

Tabell 10: Regionpolitikernas struktur 2019

Kön	Män		Kvinnor					
	52		48					
Ålder	-29 år		30-49 år		50-64 år		65 år-	
	Valda	Befolkn	Valda	Befolkn	Valda	Befolkn	Valda	Befolkn
	7	-14	39	9	33	10	21	-5
Utrikes födda			Förtroendevalda		Befolkningen			
			8		-3			
Småbarns-föräldrar			Förtroendevalda		Befolkningen			
			11		-1			

De arbetar i många sektorer i samhället

Regionpolitikerna kommer från flera olika sektorer. Majoriteten arbetar i offentliga sektorn men ungefär en fjärdedel är privatanställda. I likhet med övriga regioner i riket är de förtroendevalda med eftergymnasial utbildning överrepresenterade i förhållande till befolkningen.

Tabell 11: Förtroendevaldas anställning och utbildning- region 2019 (procent)

Anställning	Statlig		Kommun		Region		Privat		Kommunalt bolag	
	7		34		32		23		3	
Utbildningsnivå	Förgymnasial		Gymnasial		Eftergymnasial					
	Valda	Befolkn	Valda	Befolkn	Valda	Befolkn	Valda	Befolkn	Valda	Befolkn
	2	-9	29	-19	69	28				

Sammanfattning av de förtroendevalda i Västerbotten

Det politiska uppdraget innebär att förtroendevalda fattar beslut för medborgarnas räkning. De ska värdera olika synpunkter och förslag, göra avvägningar och prioriteringar och ta ställning till vad som bäst tillgodoser det samlade medborgarintresset.

I kommunerna i Västerbotten är de förtroendevalda 1 364 till antalet och i regionen 177. Av alla dessa är 94 procent fritidspolitiker och bara sex procent hel- eller deltidspolitiker.

De förtroendevalda har olika bakgrund och erfarenheter och avspeglar väl medborgarna vilket är viktigt för olika perspektiv i beslutsfattandet. Det underlättar också möjligheten till kontakt mellan de förtroendevalda och allmänheten.

De flesta samhällsgrupper är väl representerade bland de förtroendevalda i kommunerna och regionen. Till exempel är könsfördelningen jämnare än riksgenomsnittet i Västerbottens kommuner sammantaget. Även Region Västerbotten har en mindre underrepresentation av kvinnor bland de förtroendevalda än riksgenomsnittet för regioner. Vidare är knappt var tionde kommunpolitiker småbarnsförälder, vilket innebär en god representation i förhållande till länets befolkning.

Närheten till de förtroendevalda gör det lättare för medborgarna att ha kontakt med politikerna. Det är enklare att kontakta den lokala eller regionala företrädaren än en riksdagspolitiker för att framföra åsikter och argument.

Det går i genomsnitt en kommunalpolitisk företrädare på 198 medborgare i Västerbotten och en regionpolitiker på 1 526 invånare, vilket är en högre andel politiker per invånare än genomsnittet för landet i övrigt på såväl kommun- som regionnivå. Siffrorna kan även jämföras med 349 riksdagsledamöter på hela Sveriges befolkning.

Förtroendet för lokalpolitiker och verksamheten

Här redovisas hur medborgarna ser på sina lokalpolitiker och hur nöjda de är med skötseln av de kommunala verksamheterna.

Drygt sex av tio i Sverige är nöjda med den kommunala demokratin

SOM-institutet¹ vid Göteborgs universitet gör varje år en nationell undersökning för att kartlägga den svenska allmänhetens vanor och attityder på temat samhälle, politik och medier. Nedan redovisas resultat från 2019 och fem frågor som handlar om hur medborgarna ser på demokratin, verksamheten och de förtroendevalda i kommuner och regioner.

Svaren visar att invånarna är nöjda med hur demokratin fungerar i kommuner och regioner samt ganska nöjda med hur den kommunala servicen fungerar, medan siffrorna visar att förtroendet för kommunstyrelserna är lägre.

1². Hur nöjda invånarna är med hur demokratin fungerar i den egna kommunen 2019 (procentandel bland de med åsikt i frågan)

	Mycket/ganska nöjd	Inte särskilt/inte alls nöjd
Kommun	64	36

2. Hur nöjda invånarna är med hur demokratin fungerar i den egna regionen 2019 (procentandel bland de med åsikt i frågan)

	Mycket/ganska nöjd	Inte särskilt/inte alls nöjd
Region	62	38

3. Förtroende för hur kommunstyrelserna sköter sitt arbete (procentandel bland de med åsikt i frågan)

	Mycket/ganska stort förtroende	Mycket/ganska lågt förtroende
Kommun	21	33

4.³ Hur invånarna bedömer att den offentliga servicen fungerat de senaste 12 månaderna i den egna kommunen (procentandel bland de med åsikt i frågan)

	Mycket/ganska bra	Ganska/mycket dåligt
Kommun	41	16

¹ SOM-institutet är centrum för den undersöknings- och seminarieverksamhet som drivs gemensamt av Institutionen för journalistik, medier och kommunikation (JMG) och Statsvetenskapliga institutionen vid Göteborgs universitet.

² Underlagen i tabell 1 och 2 är hämtade från SOM-institutets rapport Svenska Demokratitrender 1986-2019 medan underlagen i tabell 3 är hämtade från Förtroende för samhällsinstitutioner i de nationella SOM-undersökningarna 1986–2019.

³ Tabell 4 är särskilt framtaget av SOM-institutet utifrån data i SOM-undersökningen.

5.4 Hur invånarna bedömer att den offentliga servicen fungerat de senaste 12 månaderna i den egna regionen (procentandel bland de med åsikt i frågan)

	Mycket bra/ganska bra	Ganska/mycket dåligt
Region	37	21

Medborgarna är nöjda med verksamheten

Vid sidan av den nationella mätningen görs även lokala mätningar. I Västerbotten har sedan 2016 elva av femton kommuner med hjälp av Statistiska centralbyrån gjort egna omfattande medborgarundersökningar. Nedan redovisas svaren på några av de frågor som rör uppfattningen om kommunen som en plats att bo på, hur de kommunala verksamheterna sköts och vilket inflytande invånarna anser sig ha i sin kommun. De svarande har fått betygsätta kommunen på en skala på 1-10 där 1 är det lägsta betyget.

Invånarna i Västerbotten liksom i landet som helhet är mer nöjda med sina kommuner som en plats att bo och leva på och med hur den kommunala verksamheten fungerar än med möjligheten till insyn och inflytande över de kommunala besluten och verksamheterna.

Tabell 12⁵: Hur nöjd är du med ...

	... din kommun i dess helhet som en plats att bo och leva på?	... hur din kommun sköter sina olika verksamheter?	... den insyn och det inflytande invånarna har över kommunens beslut och verksamheter?
Bjurholm (2019)	6,9	5,4	4,6
Lycksele (2018)	7,3	6,1	4,6
Malå (2018)	6,7	4,8	4,4
Norsjö (2016)	6,7	6	4,5
Robertsfors (2019)	6,9	6,2	5,3
Skellefteå (2018)	7	6,2	4,7
Sorsele (2017)	6,8	5,6	4,4
Storuman (2019)	6,6	5,3	4,3
Umeå (2019)	7,5	6,5	4,9
Vindeln (2019)	6,9	5,9	5,0
Vännäs (2019)	7,3	6,5	5,2
Hela riket (2019)	6,8	6,0	4,8

⁴ Tabell 5 är särskilt framtaget av SOM-institutet utifrån data i SOM-undersökningen.

⁵ Svar i en skala från 1 till 10 där 1 är det lägsta betyget.

Några av frågorna berör specifikt förtroendet för de förtroendevalda. Förtroendebetygen varierar mellan de olika kommunerna men är generellt sett lägre än betygen för vad invånarna tycker om kommunen som boplats och för hur nöjda de är med de kommunala verksamheterna.

Tabell 13: Hur nöjd är du med...

	... hur kommunens politiker lyssnar till invånarnas synpunkter?	... hur kommunens politiker arbetar för kommunens bästa?
Bjurholm (2019)	4,6	5,4
Lycksele (2018)	4,5	5,4
Malå (2018)	4,6	5
Norsjö (2016)	4,4	5,1
Robertsfors (2019)	5,2	5,8
Skellefteå (2018)	4,1	5,5
Sorsele (2017)	3,9	5
Storuman (2019)	4,1	4,9
Umeå (2019)	4,3	5,2
Vindeln (2019)	4,9	5,8
Vännäs (2019)	5,1	5,6
Hela riket (2019)	4,4	5,2

Sammanfattande kommentarer - förtroende

Resultaten från undersökningarna⁶ visar att medborgarna är nöjda med det demokratiska systemet i de kommuner de bor i. De är även ganska nöjda med den egna kommunens service medan de är mindre nöjda med sina möjligheter till inflytande och de har lägre förtroende för de förtroendevalda.

Kommunerna i Västerbottens län liksom riket som helhet har lägre värden på frågor om förtroendet för förtroendevalda än för den verksamhet som politikerna ansvarar för.

Att de förtroendevalda får lägre betyg än verksamheterna kan bero på att de i sitt uppdrag måste göra svåra avväganden och ibland fatta obekväma beslut. Det kan vara svårt för medborgarna att se kopplingen till helhetsansvaret.

Vidare kan det lägre förtroendet bero på att invånarna har mer kontakt med verksamheterna direkt än med politikerna. De ser vad personalen gör men inte vad politikerna uträttar.

Siffrorna kan dock ge en missvisande bild. Det finns undersökningar som visar att medborgare vid djupintervjuer tenderar att först svara att de har lågt förtroende för politiker medan de vid ett längre samtal ger en mer nyanserad bild.⁷

⁶ SOM-institutets Riks-SOM 2015 och SCB:s medborgarundersökning

⁷ Politikens meningslöshet – om misstro, cynism och utanförskap, Tommy Möller, Stockholms universitet.

Vilka är lokalpolitikerna i Västerbottens län?

Sveriges Kommuner och Regioner har i den här rapporten, som är baserad på SCB-statistik, tittat på vad som är utmärkande för de lokala politikerna i Västerbotten. Vilka är de? Vilka är det som lägger en stor del av sin tid på att ta ansvar för allas vardag, att prioritera och att fatta beslut som påverkar och skapar förutsättningar för dem som bor och arbetar i Västerbotten? I rapporten redovisas även hur nöjda medborgarna är med den kommunala verksamheten och vilket förtroende de har för lokalpolitikerna.

Upplysningar om innehållet

Björn Kullander, bjorn.kullander@skr.se

Martin Lidhamn, martin.lidhamn@skr.se

Cecilia Ramqvist, cecilia.ramqvist@skr.se

© Sveriges Kommuner och Regioner, 2020

ISBN: 978-91-7585-862-3

ISBN 978-91-7585-862-3

Beställ eller ladda ner på webbutik.skr.se

Post: 118 82 Stockholm | Besök: Hornsgatan 20

Telefon: 08-452 70 00 | www.skr.se