

POLITIKER PER LÄN 2016

Vilka är lokalpolitikerna i Dalarnas län?

Hur nöjda är medborgarna?

Korta fakta - Dalarnas län

Sveriges Kommuner och Landsting har i den här rapporten, som är baserad på SCB-statistik, tittat på vad som är utmärkande för de lokala politikerna i Dalarna. Vilka är de? Vilka är det som lägger en stor del av sin tid på att ta ansvar för allas vardag, att prioritera och att fatta beslut som påverkar och skapar förutsättningar för dem som bor och arbetar i Dalarna?

De allra flesta, 96 procent av de 1 864 förtroendevalda i Dalarna, är fritidspolitiker och sköter därmed sina uppdrag vid sidan av studier eller ordinarie arbeten.

De flesta samhällsgrupper är väl representerade bland de förtroendevalda. Till exempel är utrikes födda väl representerade i Dalarna i förhållande till andelen utrikes födda i befolkningen. Gruppen bättre representerad är riksgenomsnittet, både på kommun- och på landstingsidan. Vidare har var tionde kommunpolitiker barn under sex år, vilket stämmer väl överens med befolkningen där 11 procent är småbarnsföräldrar.

Könsfördelningen i Dalarnas kommuner är något ojämnare än snittet, medan fördelningen i Landstinget Dalarna motsvarar den genomsnittliga för landsting.

I rapporten redovisas även hur nöjda medborgarna är med den kommunala verksamheten och vilket förtroende de har för lokalpolitikerna. Den lokala demokratin och den kommunala verksamheten får högt betyg samtidigt som de förtroendevalda, som ju är ytterst ansvariga för hur verksamheten fungerar, paradoxalt nog får lägre betyg. Så ser det ut i Dalarna liksom i landet i sin helhet.

Innehåll

Vilka är de förtroendevalda i Sverige?	5
Jämnare könsfördelning bland unga förtroendevalda	5
Andelen unga förtroendevalda är fortsatt låg	5
Minskad underrepresentation av utrikes födda	6
Åldersmässig utjämning bland förtroendevalda	7
Flertalet är fritidspolitiker	8
Högt valdeltagande i Dalarna	9
Dalarna har 1 864 förtroendevalda	9
... varav 96 procent är fritidspolitiker	10
Vilka är de förtroendevalda i Dalarnas kommuner?	11
Leksand har jämnast könsfördelning	11
Ludvika har flest unga	12
Utrikes födda är väl representerade	13
Många är gifta	13
Gagnef har största andelen småbarnsföräldrar	14
Hedemora har flest i privat sektor	14
Många är välutbildade	15
Vilka är de förtroendevalda i Landstinget Dalarna?	16
Könsfördelningen är jämn	16
De arbetar i många sektorer i samhället	16
Sammanfattning av de förtroendevalda i Dalarna	17
Förtroendet för lokalpolitiker och verksamheten	18
Nästan sju av tio i Sverige är nöjda med den kommunala demokratin	18
Medborgarna är nöjda med verksamheten	18
Sammanfattande kommentarer - förtroende	20

Vilka är de förtroendevalda i Sverige?

Statistiska centralbyrån (SCB) har under 2015 genomfört en undersökning om de förtroendevalda i Sveriges kommuner och landsting¹. Undersökningen har gjorts i samarbete med Sveriges Kommuner och Landsting. Analyserna är baserade på uppgifter som landets samtliga kommuner och landsting har skickat in till SCB.

Sveriges Kommuner och Landsting har tidigare publicerat undersökningar om landets förtroendevalda motsvarande denna. Föregående rapportserier utkom år 2008 respektive 2012, årets upplaga är således den tredje i raden.

Undersökningen visar att antalet förtroendevalda i kommunerna fortsätter att minska jämfört med tidigare mandatperioder. År 2015 uppgick det totala antalet förtroendevalda i kommunerna till omkring 36 800 personer, detta innebär en minskning med drygt 1 200 personer jämfört med år 2011. Trenden med allt färre politiker återfinns även i landstingen, där antalet förtroendevalda år 2015 uppgick till drygt 4 400 personer, vilket är en minskning med omkring 200 personer jämfört med föregående mandatperiod.

Jämnare könsfördelning bland unga förtroendevalda

Könsfördelningen brukar betraktas som jämn då andelen kvinnor respektive män ligger mellan 40 och 60 procent. I totalt 229 av landets 290 kommuner är andelen kvinnliga förtroendevalda högre än 40 procent, vilket är en ökning med 21 kommuner sedan år 2011.

Kvinnor är fortsatt underrepresenterade bland de förtroendevalda; 43 procent, jämfört med 50 procent i befolkningen som helhet. Fördelningen mellan kvinnor och män är jämnare bland yngre politiker jämfört med äldre. Bland förtroendevalda under 30 år uppgår andelen kvinnor till 47 procent, bland dem som är 65 år och äldre är andelen kvinnor 37 procent.

En större andel män än kvinnor innehar tyngre politiska uppdrag. Från 2011 har det dock skett en viss utjämning mellan könen, framförallt avseende posten som kommunstyrelsens ordförande, där 37 procent är kvinnor. Även bland ordförandena i kommunerna utgör kvinnor 37 procent. I landstingen är fördelningen mellan kvinnor och män på tunga poster betydligt jämnare än i kommunerna. Detta gäller för fullmäktige och styrelser, såväl som för ordförande- och vice ordförandeposter. Ett exempel på detta är posten som landstingsstyrelsens ordförande, som i 45 procent av landstingsstyrelserna innehas av en kvinna. Vidare är 54 procent av landstingsnämndernas ordförande kvinnor.

Andelen unga förtroendevalda är fortsatt låg

Undersökningen visar att unga, i åldrarna 18-29 år, utgör 9 procent av kommunpolitikerna år 2015, vilket är 11 procentenheter lägre än befolkningen. Andelen unga är i stort sett oförändrad sedan 2011. Jämfört med hela befolkningen är unga underrepresenterade bland de förtroendevalda i såväl kommuner som landsting. SCB:s statistik visar att Lunds kommun har den högsta andelen unga

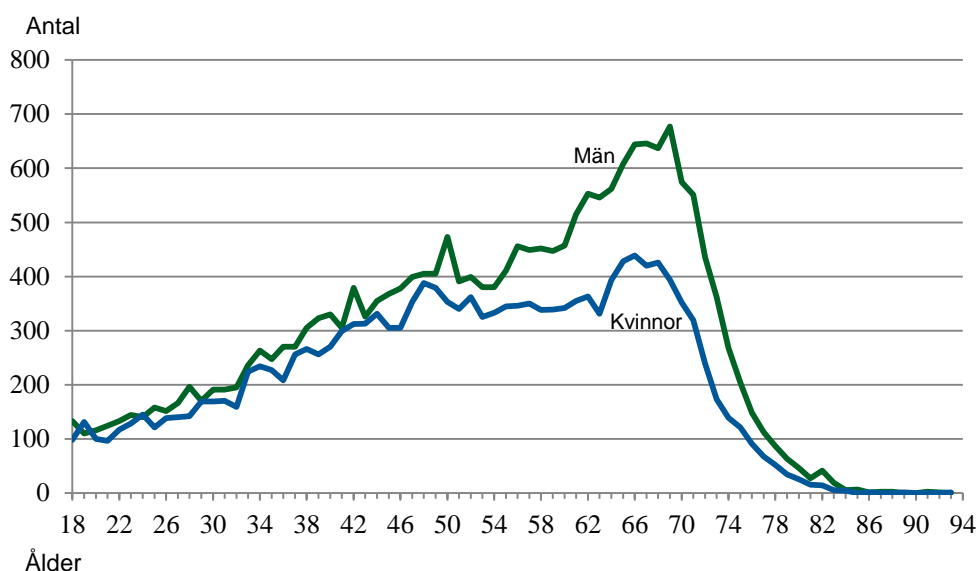
¹ I denna rapport används ordet landsting som ett samlingsnamn för landsting och regioner.

förtroendevalda tillsammans med storstadsområdena Stockholm, Göteborg och Malmö och universitetsstäder som Umeå, Karlstad, Växjö och Uppsala.

Andelen äldre förtroendevalda, som är 65 år eller äldre, är 27 procent i kommunerna. Det är en ökning med 4 procentenheter jämfört med 2011. Jämfört med befolkningen innebär detta en viss överrepresentation.

Diagram 1 visar köns- och åldersfördelningen bland de förtroendevalda.

Diagram 1: Antal förtroendevalda i kommunerna efter kön och ålder, år 2015



Minskad underrepresentation av utrikes födda

Utrikes födda är underrepresenterade bland de förtroendevalda. Omkring 19 procent av befolkningen över 18 år utgörs av utrikes födda. Motsvarande andel bland de förtroendevalda i landets kommuner är 9 procent. Jämfört med 2011 har andelen utrikes födda förtroendevalda ökat något, främst bland kvinnor. Utrikes födda kvinnor är inte underrepresenterade i högre grad än utrikes födda män.

När representativiteten bland utrikes födda studeras bör man beakta att gruppen utgör en mycket liten andel av befolkningen i vissa kommuner, några få förtroendevalda kan därmed vara avgörande för graden av representation. Vidare rymmer gruppen stora variationer avseende faktorer såsom ursprung och vistelsetid i Sverige. Andelen utrikes födda bland förtroendevalda är högst i bland annat Stockholmsområdet, Västmanland, Södermanland och Örebro, medan Norrlandslänen har en något lägre andel. Dock har Norrlandslänen även en lägre andel utrikes födda totalt sett i hela befolkningen vilket gör att utrikes födda är relativt väl representerade. Det finns även kommuner där andelen utrikes födda är större bland de folkvalda än i befolkningen. Den kommun där differensen är störst är Åtvidaberg, där andelen utrikes födda är 10 procent bland de förtroendevalda, jämfört med 7 procent i befolkningen. Några exempel på kommuner där andelen utrikes födda förtroendevalda stämmer väl överens med andelen utrikes födda i befolkningen är Västervik, Orsa, Piteå, Aneby, och Vallentuna.

Resultaten från 2015 års undersökning visar att personer med eftergymnasial utbildning och offentligt anställda är överrepresenterade bland de förtroendevalda i kommuner och landsting. Bland kommunpolitikerna har 52 procent eftergymnasial utbildning. Motsvarande andel av befolkningen är 37 procent.

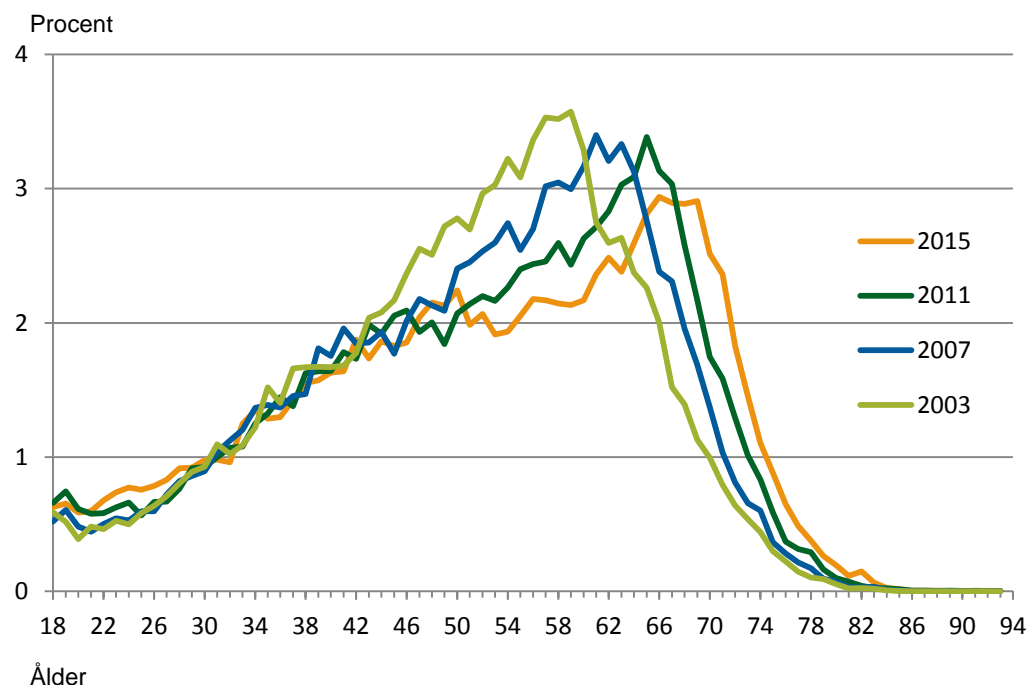
Bland förtroendevalda i landstingen återfinns liknande mönster vad gäller representativet som i kommunerna, men med vissa skillnader. Landstingen har en jämnare könsfördelning bland de förtroendevalda än kommunerna. Kvinnor utgör 48 procent av de förtroendevalda i landstingen. Personer med eftergymnasial utbildning är i högre grad överrepresenterade bland landstingspolitikerna jämfört med kommunpolitikerna. Dessa mönster återfanns även vid tidigare undersökningar.

Åldersmässig utjämning bland förtroendevalda

Åldersstrukturen bland de förtroendevalda åren 2003, 2007, 2011 och 2015 visas i diagram 2. Av diagrammet framgår att 40-talister är fortsatt välrepresenterade bland landets förtroendevalda. Åldersfördelningen är stort sett densamma vid varje tillfälle, även om kurvan har förskjutits framåt med fyra års intervall. Undersökningen visar på en växande andel 70-åringar bland kommunernas förtroendevalda. Kurvan är snarlik vid samtliga undersökningstillfällen med skillnaden att ålderspuckelns spetsigaste del, som illustrerar den vanligast förekommande åldern, trubbats av något vid 2015 års undersökning.

Diagram 2 visar förtroendevalda i kommunerna efter ålder år 2003, 2007, 2011 och 2015.

Diagram 2: Förtroendevalda i kommunerna efter ålder år 2003, 2007, 2011 och 2015. Åldersfördelning i procent



Flertalet är fritidspolitiker

En klar majoritet av de förtroendevalda i kommuner och landsting sköter sina uppdrag på fritiden vid sidan av studier och ordinarie arbete. Med fritidspolitiker avses förtroendevalda med ett arvode för politiska uppdrag som understiger en 40 procentig arbetstid. I kommunerna utgör fritidspolitikerna 96 procent medan motsvarande siffra i landstingen är 93 procent.

Bland kommunpolitikerna är det lika vanligt att kvinnor och män är hel- eller deltidsarvoderade. I landstingen får fler förtroendevalda kvinnor än män hel- eller deltidsarvode.

Gifta förtroendevalda är överrepresenterade jämfört med befolkningen i övrigt. En förklaring till detta kan vara att åldersstrukturen bland de förtroendevalda skiljer sig från den i befolkningen. Andelen kommunpolitiker som har barn under 18 år är en procentenhet högre än i befolkningen, föräldrar utgör således inte en underrepresenterad grupp bland de förtroendevalda. Omkring var tionde förtroendevald i kommunerna har barn under sex år.

Högt valdeltagande i Dalarna

Valen till kommun- och landstingsfullmäktige ger medborgarna möjlighet att påverka vilken politik som ska föras på lokal och regional nivå. Eftersom kommuner och landsting ansvarar för en stor del av välfärdssektorn innebär det ett mer direkt inflytande över vardagsnära tjänster som vård, skola och omsorg.

Fullmäktigeledamöterna är folkvalda medan ledamöter i styrelser och nämnder tillsätts av fullmäktige bland de förtroendevalda.

Valdeltagandet varierar mellan olika samhällsgrupper men är generellt sett högt i Dalarna liksom i övriga Sverige, både i kommun- och landstingsvalet. Det varierar från 82 procent i Hedemora och Mora 87 procent i Gagnef.

Inom kommunerna finns det också skillnader mellan olika valdistrikt, det vill säga att valdeltagandet skiljer sig åt mellan olika geografiska områden i kommunerna. Ludvika har den största differensen mellan det lägsta och högsta valdeltagandet. Malung-Sälen har liten skillnad mellan sina valdistrikt.

Tabell 1: Valdeltagande och differens inom kommun 2014 (procent)

Kommuner	Valdeltagande	Differens
Avesta	84	13
Borlänge	84	18
Falun	85	19
Gagnef	87	7
Hedemora	82	10
Leksand	86	10
Ludvika	83	20
Malung-Sälen	83	4
Mora	82	11
Orsa	84	10
Rättvik	83	9
Smedjebacken	85	5
Säter	85	5
Vansbro	83	5
Älvdalen	83	7
Landstinget Dalarna	84	
Hela riket kommunval	83	
Hela riket landstingsval	82	

Dalarna har 1 864 förtroendevalda ...

Det finns 1 661 kommun- och 203 landstingspolitiker i Dalarna. Det går därmed i genomsnitt 169 invånare på varje kommunpolitiker och 1 374 invånare per landstingspolitiker, vilket ger en högre politikertäthet än riksgenomsnittet för både kommuner och landsting. Siffran kan även jämföras med riksdagen där det går omkring 28 000 invånare per riksdagsledamot.

Den största andelen förtroendevalda per invånare har de mindre kommunerna Malung-Sälen, Orsa, Vansbro och Älvdalen där det går färre än hundra invånare per politiker. I folkrikare kommuner som Borlänge och Falun är det en lägre andel politiker per invånare. I Landstinget Dalarna är det av naturliga skäl betydligt färre politiker per invånare än i kommunerna.

Tabell 2: Förtroendevalda och invånare per förtroendevald 2015 (antal)

Kommuner	Antal förtroendevalda	Invånare per förtroendevald
Avesta	114	193
Borlänge	196	259
Falun	176	323
Gagnef	100	100
Hedemora	106	142
Leksand	103	148
Ludvika	136	191
Malung-Sälen	107	93
Mora	113	177
Orsa	70	97
Rättvik	84	128
Smedjebacken	107	100
Säter	104	105
Vansbro	70	96
Älvdalen	75	94
Alla kommuner i Dalarna	1 661	169
Landstinget Dalarna	203	1 374
Hela riket (kommuner)	36 845	265
Hela riket (landsting)	4 426	2 202

... varav 96 procent är fritidspolitiker

Totalt 68 personer i kommunerna och 15 i landstinget har ett hel- eller deltidsuppdrag som politiker (fyra procent). Det betyder att av de 1 864 förtroendevalda är det 1 781 (96 procent) som sköter sina uppdrag på fritiden vid sidan av studier eller ordinarie arbeten.

Tabell 3: Förtroendevalda på heltid, deltid och fritid 2015 (antal)

Kommuner	Heltid	Deltid	Fritid
Avesta	1	3	110
Borlänge	2	11	183
Falun	3	7	166
Gagnef	1	1	98
Hedemora	1	4	101
Leksand	1	4	98
Ludvika	1	5	130
Malung-Sälen	1	3	103
Mora	2	1	110
Orsa	1	0	69
Rättvik	1	3	80
Smedjebacken	1	2	104
Säter	1	5	98
Vansbro	1	0	69
Älvdalen	1	0	74
Alla kommuner i Dalarna	19	49	1 593
Landstinget Dalarna	5	10	188

Vilka är de förtroendevalda i Dalarnas kommuner?

Det är bra om sammansättningen av förtroendevalda återspeglar befolkningens sammansättning, bland annat när det gäller kön, ålder, utbildning, inkomst och födelse-land. Olika grupper har olika erfarenheter och perspektiv vilket är en resurs i beslutsfattandet.

I stort motsvarar sammansättningen i Dalarnas kommuner den genomsnittliga, även om den förstås varierar mellan kommunerna.

Leksand har jämnast könsfördelning

Dalarna har en något ojämnare könsfördelning bland de förtroendevalda än riksgenomsnittet. Män är överrepresenterade i samtliga kommuner, och i Dalarnas kommuner sammantaget har könsfördelningen blivit något ojämnare sedan 2011 års undersökning. Leksand har den jämnaste könsfördelningen, följt av Avesta, Rättvik, Malung-Sälen och Säter. I dessa kommuner är könsfördelningen jämnare än riksgenomsnittet. Den största ökningen av kvinnor bland de förtroendevalda, 6 procentenheter, finns i Malung-Sälen. Orsa, som 2011 hade en nästintill jämn könsfördelning, har tappat 16 procentenheter kvinnor bland kommunpolitikerna och har nu länets ojämaste könsfördelning. Könsfördelningen brukar betraktas som jämn då andelen kvinnor respektive män ligger mellan 40 och 60 procent. Utifrån denna definition har 11 av 15 kommuner i Dalarna en jämn könsfördelning i 2015 års undersökning.

Tabell 4: Kön 2015 (procent)

Kommun	Män	Kvinnor	Jmf 2011
Avesta	54	46	0
Borlänge	59	41	-6
Falun	60	40	-2
Gagnef	62	38	-2
Hedemora	58	42	1
Leksand	53	47	1
Ludvika	57	43	3
Malung-Sälen	56	44	6
Mora	61	39	-6
Orsa	67	33	-16
Rättvik	55	45	0
Smedjebacken	62	38	0
Säter	56	44	-1
Vansbro	57	43	4
Älvdalen	59	41	-8
Alla kommuner i Dalarna	58	42	-1
Hela riket	57	43	0

Ludvika har flest unga

Åldersfördelningen följer i stora drag samma mönster som landet i helhet, även om mindre avvikelser från riksgenomsnittet finns. Framförallt är de unga (18-29 år) underrepresenterade i Dalarnas kommuner, liksom i riket i övrigt. I Dalarna sammantaget motsvarar andelen förtroendevalda som är 65 år och äldre åldersgruppens andel i befolkningen, i riket i stort finns en viss överrepresentation av gruppen.

Åldersfördelningen varierar mellan länets kommuner. Ludvika har till exempel relativt god representation av unga, och de förtroendevaldas åldersfördelning speglar åldersfördelningen i kommunens befolkning väl.

Tabell 5: Ålder 2015 (procent)

Kommun	18-29 år		30-49 år		50-64 år		65 år -	
	Valda	Befolkn	Valda	Befolkn	Valda	Befolkn	Valda	Befolkn
Avesta	8	17	39	28	28	25	25	30
Borlänge	10	22	31	31	37	23	21	25
Falun	8	19	27	30	38	24	28	26
Gagnef	2	15	34	29	33	26	31	30
Hedemora	8	17	22	26	31	26	40	30
Leksand	4	15	36	27	29	25	31	33
Ludvika	13	18	26	28	32	24	29	30
Malung-Sälen	4	15	36	29	37	25	22	31
Mora	5	17	32	27	31	25	32	31
Orsa	3	17	26	25	40	26	31	32
Rättvik	6	14	30	24	29	25	36	37
Smedjebacken	7	14	23	26	30	27	40	32
Säter	9	16	28	28	37	27	27	29
Vansbro	4	16	24	26	34	25	37	33
Älvdalen	5	15	35	27	41	26	19	33
Alla kommuner i Dalarna	7	18	30	28	34	25	29	29
Hela riket	9	20	31	33	33	23	27	25

Utrikes födda är väl representerade

Utrikes födda är relativt väl representerade med en nästan lika stor andel bland de förtroendevalda som i befolkningen. Sammantaget i Dalarna är underrepresentationen tre procentenheter, jämfört med riksgenomsnittet som är en underrepresentation på 10 procentenheter. Det förekommer dock variationer kommunerna emellan. I Mora, Orsa och Vansbro skiljer endast en procentenhet mellan andelen utrikes födda bland de förtroendevalda och i andelen i befolkningen.

Tabell 6: Utrikes födda, förtroendevalda och befolkning 18 år och äldre 2015 (procent)

Kommun	Förtroendevalda	Befolkningen
Avesta	6	14
Borlänge	13	16
Falun	7	9
Gagnef	1	7
Hedemora	6	12
Leksand	5	7
Ludvika	9	14
Malung-Sälen	4	9
Mora	6	7
Orsa	9	8
Rättvik	4	6
Smedjebacken	8	11
Säter	4	6
Vansbro	7	6
Älvdalen	3	7
Alla kommuner i Dalarna	8	11
Hela riket	9	19

Många är gifta

Gifta personer är överrepresenterade i samtliga kommuner i Dalarna liksom i övriga landet. I Gagnef är till exempel 73 procent av de förtroendevalda gifta medan motsvarande andel bland alla invånare i kommunen är 47 procent.

Tabell 7: Andel gifta 2015 (procent)

Kommun	Förtroendevalda	Befolkningen
Avesta	45	41
Borlänge	49	39
Falun	56	41
Gagnef	73	47
Hedemora	57	40
Leksand	60	44
Ludvika	59	40
Malung-Sälen	51	36
Mora	62	38
Orsa	50	37
Rättvik	56	39
Smedjebacken	64	47
Säter	62	43
Vansbro	53	38
Älvdalen	43	34
Alla kommuner i Dalarna	56	40
Hela riket	57	42

Gagnef har största andelen småbarnsföräldrar

Småbarnsföräldrar är väl representerade i kommunerna; var tionde förtroendevald i Dalarnas kommuner har barn under sex år. Motsvarande andel småbarnsföräldrar i befolkningen är 11 procent, vilket innebär att representationen av småbarnsföräldrar är bättre än riksgenomsnittet. I flera av länets kommuner finns rentav en överrepresentation jämfört med befolkningen. Tydligast är detta i Gagnef där 15 procent av kommunpolitikerna är småbarnsföräldrar.

Tabell 8: Småbarnsföräldrar 2015 (procent)

Kommun	Förtroendevalda	Befolkningen
Avesta	12	11
Borlänge	9	13
Falun	13	13
Gagnef	15	12
Hedemora	5	10
Leksand	7	10
Ludvika	14	12
Malung-Sälen	11	10
Mora	12	11
Orsa	7	9
Rättvik	10	8
Smedjebacken	7	10
Säter	13	12
Vansbro	11	10
Älvdalen	7	10
Alla kommuner i Dalarna	10	11
Hela riket	11	13

Hedemora har flest i privat sektor

De förtroendevalda i Dalarna arbetar inom olika sektorer. Till exempel arbetar 42 procent i den privata sektorn vilket är en något lägre andel än i landet som helhet. I Hedemora är hälften av kommunpolitikerna sysselsatta i den privata sektorn.

I likhet med övriga landet är kommunanställda väl representerade i Dalarna. I Vansbro är 53 procent av de förtroendevalda anställda i den kommunala sektorn.

Tabell 9: Anställningssektor 2015 (procent)

Sektor	Statlig	Kommun	Landsting	Privat	Kommunalt bolag
Avesta	12	35	6	44	2
Borlänge	11	35	3	45	5
Falun	11	42	11	33	4
Gagnef	8	44	2	44	2
Hedemora	4	40	2	50	4
Leksand	7	42	4	45	1
Ludvika	12	38	3	41	6
Malung-Sälen	2	45	5	42	7
Mora	9	37	7	44	3
Orsa	5	39	6	45	5
Rättvik	6	44	2	42	5
Smedjebacken	7	45	4	39	6
Säter	14	41	6	39	0
Vansbro	3	53	0	44	0
Älvdalen	4	36	9	43	7
Alla kommuner i Dalarna	8	41	5	42	4
Hela riket	9	39	4	45	3

Många är välutbildade

I samtliga kommuner i Dalarna liksom i landet som helhet är personer med eftergymnasial utbildning överrepresenterade bland de förtroendevalda, samtidigt som de med endast förgymnasial utbildning är underrepresenterade. Falun är ett tydligt exempel på detta, medan skillnaden mellan de förtroendevaldas utbildningsnivå och befolkningens är mindre i exempelvis Säter och Vansbro.

Tabell 10: Utbildningsnivå 2015 (procent)

Utbildning	Förgymnasial		Gymnasial		Eftergymnasial	
	Valda	Befolkn	Valda	Befolkn	Valda	Befolkn
Avesta	12	22	46	56	41	22
Borlänge	6	20	39	52	55	28
Falun	5	14	31	48	64	38
Gagnef	8	17	36	56	56	27
Hedemora	8	21	44	56	48	23
Leksand	4	15	43	54	53	31
Ludvika	7	21	48	53	45	26
Malung-Sälen	12	22	47	58	41	20
Mora	12	18	40	54	49	27
Orsa	7	20	51	57	41	23
Rättvik	11	20	49	55	40	26
Smedjebacken	9	22	48	57	42	21
Säter	11	18	46	57	43	26
Vansbro	7	24	66	58	27	18
Älvdalen	13	21	43	61	44	18
Alla kommuner i Dalarna	8	19	44	53	48	28
Hela riket	9	17	39	46	52	37

Vilka är de förtroendevalda i Landstinget Dalarna?

I Landstinget Dalarna finns det 203 förtroendevalda varav fem är heltids-engagerade, 10 är deltidsengagerade och 188 är fritidspolitiker. Valdeltagandet på 84 procent är högt liksom i landet som helhet.

Könsfördelningen är jämn

I likhet med länets kommuner är män överrepresenterade bland de förtroendevalda i landstinget. Könsfördelningen är dock betydligt jämnare än i Dalarnas kommuner, och med 48 procent kvinnor bland de förtroendevalda motsvarar könsfördelningen riksgenomsnittet för landsting.

Landstingspolitiken har svårt att engagera unga, som är underrepresenterade bland de förtroendevalda i Landstinget Dalarna. Utrikes födda är relativt väl representerade jämfört med sin andel av befolkningen, åtta procent av de förtroendevalda är utrikes födda, jämfört med 11 procent i befolkningen. Det innebär en betydligt bättre representation än riksgenomsnittet för landsting, som är en underrepresentation på 10 procentenheter. Giftna är överrepresenterade och småbarnsföräldrarna är relativt väl representerade bland landstingspolitikerna.

Tabell 11: Landstingspolitikernas struktur 2015

Kön	Män		Kvinnor					
	52		48					
Ålder	-29 år		30-49 år		50-64 år		65 år-	
	Valda	Befolkn	Valda	Befolkn	Valda	Befolkn	Valda	Befolkn
	5	18	26	28	44	25	26	29
Utrikes födda	Förtroendevalda		Befolkningen					
	8		11					
Giftna	Förtroendevalda		Befolkningen					
	53		40					
Småbarns-föräldrar	Förtroendevalda		Befolkningen					
	8		11					

De arbetar i många sektorer i samhället

Landstingspolitikerna är yrkesverksamma i flera olika sektorer. De flesta är anställda i den offentliga sektorn även om nästan var tredje arbetar i den privata.

Landstingspolitikerna har olika utbildningslängd, men de med eftergymnasial utbildning är starkt överrepresenterade i förhållande till befolkningen.

Tabell 12: Förtroendevaldas anställning och utbildning- landsting 2015 (procent)

Anställning	Statlig	Kommun	Landsting	Privat	Kommunalt bolag			
	8	36	22	32	4			
Utbildningsnivå	Förgymnasial		Gymnasial		Eftergymnasial			
	Valda	Befolkn	Valda	Befolkn	Valda	Befolkn		
	4	19	43	53	53	28		

Sammanfattning av de förtroendevalda i Dalarna

Det politiska uppdraget innebär att förtroendevalda fattar beslut för medborgarnas räkning. De ska värdera olika synpunkter och förslag, göra avvägningar och prioriteringar och ta ställning till vad som bäst tillgodoser det samlade medborgarintresset.

I kommunerna i Dalarna är de förtroendevalda 1 661 till antalet och i landstinget 203. Av alla dessa är 96 procent fritidspolitiker och bara fyra procent heltidspolitiker.

De förtroendevalda har olika bakgrund och erfarenheter och avspeglar väl medborgarna vilket är viktigt för olika perspektiv i beslutsfattandet. Det underlättar också möjligheten till kontakt mellan de förtroendevalda och allmänheten.

De flesta samhällsgrupper är väl representerade bland de förtroendevalda i kommunerna och landstinget. Till exempel är utrikes födda bättre representerade än riksgenomsnittet både i Dalarnas kommuner sammantaget och i Landstinget Dalarna. Vidare är var tionde kommunpolitiker småbarnsförälder, vilket innebär en god representation i förhållande till länets befolkning, där 11 procent har barn under sex år.

Närheten till de förtroendevalda gör det lättare för medborgarna att ha kontakt med politikerna. Det är enklare att kontakta den lokala eller regionala företrädaren än en riksdagspolitiker för att framföra åsikter och argument.

Det går i genomsnitt en kommunalpolitisk företrädare på 169 medborgare i Dalarna och en landstingspolitiker på 1 374 invånare, vilket är en högre andel politiker per invånare än genomsnittet för landet i övrigt på såväl kommun- som landstingsnivå. Siffrorna kan även jämföras med 349 riksdagsledamöter på hela Sveriges befolkning.

Förtroendet för lokalpolitiker och verksamheten

Här redovisas hur medborgarna ser på sina lokalpolitiker och hur nöjda de är med skötseln av de kommunala verksamheterna.

Nästan sju av tio i Sverige är nöjda med den kommunala demokratin

SOM-institutet² vid Göteborgs universitet gör varje år en nationell undersökning för att kartlägga den svenska allmänhetens vanor och attityder på temat samhälle, politik och medier. Nedan redovisas resultatet från 2015 och de tre frågor som handlar om hur medborgarna ser på demokratin, verksamheten och de förtroendevalda i kommunerna.

Svaren visar att invånarna är nöjda med hur demokratin fungerar i kommunerna och ganska nöjda med hur den kommunala servicen fungerar, medan siffrorna visar att förtroendet för kommunstyrelserna är något lägre.

Tabell 13

1. Hur nöjda invånarna är med hur demokratin fungerar i den egna kommunen (procent)

	Mycket nöjd	Ganska nöjd	Inte särskilt nöjd	Inte alls nöjd
Kommun	9	58	25	8

2. Hur invånarna bedömer att den offentliga servicen fungerat de senaste 12 månaderna i den egna kommunen (procent)

	Mycket bra	Ganska bra	Varken bra eller dåligt	Ganska dåligt	Mycket dåligt	Ingen uppfattning
Kommun	4	39	29	9	3	16

3. Förtroende för kommunstyrelserna (procent)

	Mycket stort	Ganska stort	Varken eller	Ganska litet	Mycket litet
Kommun	2	18	47	23	9

Medborgarna är nöjda med verksamheten

Vid sidan av den nationella mätningen görs även lokala mätningar. I Dalarna har sedan 2013 tolv av femton kommuner med hjälp av Statistiska centralbyrån gjort egna omfattande medborgarundersökningar. Nedan redovisas svaren på några av de frågor som rör uppfattningen om kommunen som en plats att bo på, hur de kommunala verksamheterna sköts och vilket inflytande invånarna anser sig ha i sin kommun. De svarande har fått betygsätta kommunen på en skala på 1-10 där 1 är det lägsta betyget.

² SOM-institutet är centrum för den undersöknings- och seminarieverksamhet som drivs gemensamt av Institutionen för journalistik, medier och kommunikation (JMG) och Statsvetenskapliga institutionen vid Göteborgs universitet.

Invånarna i Dalarna liksom i landet som helhet är mer nöjda med sina kommuner som en plats att bo och leva på och med hur den kommunala verksamheten fungerar än med möjligheten till insyn och inflytande över de kommunala besluten och verksamheterna.

Tabell 14³: Hur nöjd är du med ...

	... din kommun i dess helhet som en plats att bo och leva på?	... hur din kommun sköter sina olika verksamheter?	... den insyn och det inflytande invånarna har över kommunens beslut och verksamheter?
Avesta (2015)	6,8	6,2	5,2
Falun (2016)	6,8	5,7	4,4
Hedemora (2016)	5,8	5,2	4,3
Leksand (2015)	7,0	5,9	4,7
Ludvika (2015)	6,2	5,5	4,2
Malung-Sälen (2015)	6,4	5,6	4,3
Mora (2014)	7,4	6,3	5,0
Orsa (2014)	6,4	5,3	4,4
Rättvik (2015)	7,8	6,7	5,4
Säter (2016)	7,4	6,2	5,1
Vansbro (2014)	6,2	5,1	4,4
Älvdalen (2015)	6,9	5,5	4,1
Hela riket (2015-2016)	6,9	6,1	4,8

Några av frågorna berör specifikt förtroendet för de förtroendevalda. Förtroendebetygen varierar mellan de olika kommunerna men är generellt sett lägre än betygen för vad invånarna tycker om kommunen som boplats och för hur nöjda de är med de kommunala verksamheterna.

Tabell 15: Hur nöjd är du med...

	... hur kommunens politiker lyssnar till invånarnas synpunkter?	... hur kommunens politiker arbetar för kommunens bästa?
Avesta (2015)	5,4	6,1
Falun (2016)	4,1	4,8
Hedemora (2016)	3,9	4,6
Leksand (2015)	4,6	5,3
Ludvika (2015)	3,7	4,3
Malung-Sälen (2015)	4,2	4,9
Mora (2014)	4,9	5,7
Orsa (2014)	4,0	4,7
Rättvik (2015)	5,2	5,9
Säter (2016)	5,1	6,1
Vansbro (2014)	4,4	5,1
Älvdalen (2015)	4,1	4,5
Hela riket (2015-2016)	4,6	5,3

³ Svar i en skala från 1 till 10 där 1 är det lägsta betyget.

Sammanfattande kommentarer - förtroende

Resultaten från undersökningarna⁴ visar att medborgarna är nöjda med det demokratiska systemet i de kommuner de bor i. De är även ganska nöjda med den egna kommunens service medan de är mindre nöjda med sina möjligheter till inflytande och de har lägre förtroende för de förtroendevalda.

Kommunerna i Dalarnas län liksom riket som helhet har lägre värden på frågor om förtroendet för förtroendevalda än för den verksamhet som politikerna ansvarar för.

Att de förtroendevalda får lägre betyg än verksamheterna kan bero på att de i sitt uppdrag måste göra svåra avväganden och ibland fatta obekväma beslut. Det kan vara svårt för medborgarna att se kopplingen till helhetsansvaret.

Vidare kan det lägre förtroendet bero på att invånarna har mer kontakt med verksamheterna direkt än med politikerna. De ser vad personalen gör men inte vad politikerna utträttar.

Siffrorna kan dock ge en missvisande bild. Det finns undersökningar som visar att medborgare vid djupintervjuer tenderar att först svara att de har lågt förtroende för politiker medan de vid ett längre samtal ger en mer nyanserad bild.⁵

⁴ SOM-institutets Riks-SOM 2015 och SCB:s medborgarundersökning

⁵ Politikens meningslöshet – om misstro, cynism och utanförskap, Tommy Möller, Stockholms universitet.

Vilka är lokalpolitikerna i Dalarnas län?

Sveriges Kommuner och Landsting har i den här rapporten, som är baserad på SCB-statistik, tittat på vad som är utmärkande för de lokala politikerna i Dalarna. Vilka är de? Vilka är det som lägger en stor del av sin tid på att ta ansvar för allas vardag, att prioritera och att fatta beslut som påverkar och skapar förutsättningar för dem som bor och arbetar i Dalarna? I rapporten redovisas även hur nöjda medborgarna är med den kommunala verksamheten och vilket förtroende de har för lokalpolitikerna.

Upplysningar om innehållet
Cecilia Ramqvist, cecilia.ramqvist@skl.se
Björn Kullander, bjorn.kullander@skl.se

© Sveriges Kommuner och Landsting, 2016
ISBN: 978-91-7585-438-0

Beställ eller ladda ner på www.skl.se/publikationer. ISBN 978-91-7585-438-0