



Analysstöd

Stöd för att inkludera jämställdhet och jämlikhet i analys av resultaten från individbaserad systematisk uppföljning

Analysstöd

Stöd för att inkludera jämställdhet och jämlikhet
i analys av resultaten från individbaserad
systematisk uppföljning

Upplysningar om innehållet:

Love Nordenmark, love.nordenmark@skr.se

© Sveriges Kommuner och Regioner, 2024

ISBN: 978-91-8047-236-4

Illustration: Maria Lindroos

Produktion: Advant

Förord

Arbetet med individbaserad systematisk (ISU) är en pusselbit i ett systematiskt kvalitetsarbete för en hållbar socialtjänst som främjar jämlika och jämställda levnadsvillkor, utgår från ett förebyggande perspektiv, är lätt tillgänglig och kunskapsbaserad utifrån vetenskap och beprövad erfarenhet.

Socialtjänsten efterfrågar stöd som integrerar jämställdhetsarbetet med analys-, uppföljnings-, och kvalitetsarbete. Genom att jämställdhetsintegrera analysen av resultaten från ISU kan arbetet bidra till en jämställd och jämlik socialtjänst. Ytterst handlar det om att skapa förutsättningar för ett rättssäkert och träffsäkert stöd, vilket förbättrar kvaliteten för alla olika grupper av kvinnor och män, flickor och pojkar och personer av annan könsidentitet.

Syftet med det här analysstödet är att stötta arbetet med att jämställdhetsintegrera analysen av resultatet från ISU.

Stödet vänder sig till dig som arbetar med ISU inom socialtjänstens olika verksamhetsområden eller inom en regional samverkans- och stödstruktur (RSS).

Materialet är ett av flera resultat från ett treårigt utvecklingsprojekt för en jämställd socialtjänst. Utvecklingsprojektet har genomförts i samarbete mellan SKR, RSS i Västerbotten (FoU Socialtjänst) och i Värmland (FoU Välfärd).

Stockholm i januari 2024

Åsa Furén-Thulin

Sektionschef, sektionen för socialtjänst och jämställdhet

Avdelningen för vård och omsorg

Sveriges Kommuner och Regioner

Innehåll

5	Om metodstödet
5	Syfte
5	Varför
5	Målgrupp
7	Kapitel 1. Om jämställdhet och ISU
7	Vad är ISU?
8	Vad är jämställdhetsintegrering?
8	ISU och jämställdhet hänger ihop
11	Att starta ett arbete med ISU och jämställdhet
12	Olika typer av källor till kunskap
14	Kapitel 2. Stöd för jämställdhetsintegrerad analys av resultatet
15	Steg 1. Vad ser vi?
16	Steg 2. Vi reflekterar
20	Steg 3. Kan vi dra slutsatser?
21	Steg 4. Hur kan vi göra annorlunda?
23	Att arbeta med kriterierna för omotiverade skillnader
26	Framtagande av stödet - tack till alla som bidragit!
27	Läs mer

Om metodstödet

Syfte

Syftet med det här analysstödet är att stötta arbetet med att jämställdhetsintegrera analysen av resultatet från individbaserad systematisk uppföljning, hädanefter ISU.

Varför

En hållbar socialtjänst ska främja jämlika och jämställda levnadsvillkor, utgå från ett förebyggande perspektiv, vara lätt tillgänglig och kunskapsbaserad utifrån vetenskap och beprövad erfarenhet. Arbetet med ISU är en pusselbit i ett systematiskt kvalitetsarbete för att uppnå detta.

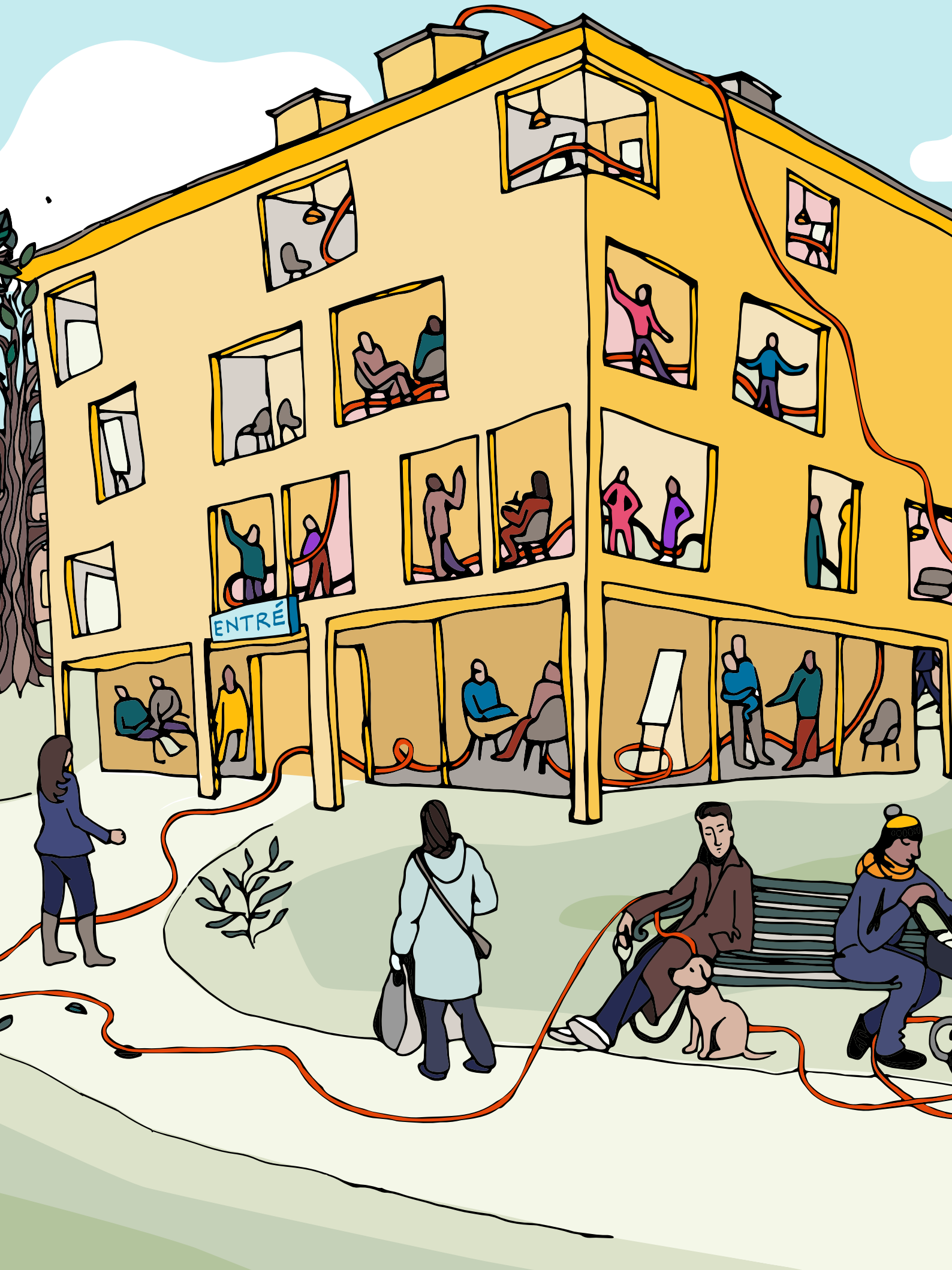
Målgrupp

Stödet vänder sig till dig som arbetar med uppföljning inom socialtjänstens olika verksamhetsområden eller inom en regional samverkans- och stödstruktur (RSS).

Tips

Behöver du stöd i arbetet med övriga delar av ISU? Då finns det en jämställdhetsintegrerad ISU-utbildning.

[Utbildning i jämställdhetsintegrerad individbaserad systematisk uppföljning](#)



Om jämställdhet och ISU

Vad är ISU, jämställdhet och hur hänger det ihop?

Vad är ISU?

”Individbaserad systematisk uppföljning handlar om att beskriva och mäta arbetet med enskilda brukare och sammanställa informationen på grupp-nivå i syfte att utveckla och förbättra verksamhetens kvalitet. Genom ISU, kan socialtjänsten själv skapa lokal kunskap om olika delar av arbetet såsom exempelvis brukarnas behov, vilka insatser som erbjuds och genomförs, resultat och hur olika brukargrupper upplever insatserna.”

Socialstyrelsen: Om - Individbaserad systematisk uppföljning.

ISU kan fokusera på antingen behov, insatser eller resultat eller på samtliga i en kedja.

ISU ger underlag för lokal kunskap som kan användas för att utveckla och förbättra kvaliteten i den egna verksamheten.

Genom att systematisera lokal kunskap skapas också förutsättningar för att i förlängningen bidra till så kallad beprövad erfarenhet.

Vill du lära dig mer om ISU?

Se exempelvis Socialstyrelsen folder: Om - Individbaserad systematisk uppföljning.

[Om Individbaserad systematisk uppföljning](#)

Vad är jämställdhetsintegrering?

Jämställdhetsintegrering är Sveriges huvudsakliga strategi för att uppnå det övergripande målet om jämställdhet. Det handlar om att kvinnor och män ska ha samma makt att forma samhället och sina egna liv.

De jämställdhetspolitiska delmålen fokuserar på makt och inflytande, ekonomi, utbildning, obetalt hem- och omsorgsarbete, hälsa och att mäns våld mot kvinnor ska upphöra. Samtliga delmål är aktuella för socialtjänsten.

Jämställdhetsintegrering innebär att vi arbetar i den ordinarie verksamheten så att det bidrar till jämställdhet. Det förutsätter att vi har kunskap. Jämställdhetsintegrering kan beskrivas som en strategi för att införliva jämställdhet i alla beslut och processer.

ISU och jämställdhet hänger ihop

ISU ger oss förutsättningar för att kunna analysera resultat utifrån jämställdhet och jämlikhet.

Jämställdhetsintegrerad analys används för att synliggöra och försöka förstå skillnader mellan olika grupper av människor som kan bidra till att upprätthålla ojämställdhet och ojämlikhet. Är skillnaderna omotiverade eller motiverade?

För att kunna göra en jämställdhetsintegrerad analys är det en förutsättning att datan är uppdelad på kön och att andra relevanta variabler ingår om verksamheten. Det kan handla om problem/behov, typ av stöd eller insats och insatsens omfattning eller resultatet. Men för att synliggöra olika grupper av kvinnor, män, flickor och pojkar och deras livsvillkor behöver det kombineras med fler variabler. Andra variabler som kan kombineras med kön för att upptäcka ojämställdhet och ojämlikhet kan vara ålder, födelseland, bostadsort och utbildningsnivå. Eftersom det juridiska könet framgår av personnumret kan all individdata könsuppdelas, om det finns ett personnummer. Om individen inte fått ett personnummer kan kön framgå i verksamhetens dokumentation. Kom ihåg att könsidentitet är en känslig personuppgift och behöver hanteras därefter.

”Tänk alltid kön, men aldrig bara kön!”

Kunskap behövs för att förstå skillnader och kunna göra något åt dem. Forskning och andra kunskapsstöd är viktiga. Kunskap kommer också från den egna brukargruppen och verksamheten.

En annan förutsättning är att analysen innehåller en reflektion över hur normer och föreställningar i samhället och i verksamheten påverkar hur olika människor bemöts, bedöms och behandlas. Även de personer som genomför analysen behöver stanna upp och reflektera över sina egna normer och föreställningar som kan påverka.

Jämställdhet och jämlikhet hänger nära samman. Jämlikhet handlar om rättvisa villkor mellan individer och grupper i samhället medan jämställdhet särskilt fokuserar på kön och relationen mellan kvinnor som grupp och män som grupp. För att lyckas med ett träffsäkert jämställdhetsarbete måste även andra maktordningar som påverkar människors livsvillkor beaktas. Ett sätt är att ta in diskrimineringsgrunderna, ett annat är att beakta socioekonomi och bostadsort. Det finns i samhället flera maktordningar som gynnar vissa grupper av människor och missgynnar andra. I jämställdhetsarbetet behöver det avgöras vilka maktordningar som kan ha betydelse i varje fråga.

Juridiskt kön står registrerat i folkbokföringen och i andra myndighetsdokument. I Sverige har vi två juridiska kön, kvinna och man. Men det är viktigt att också synliggöra personer som inte identifierar sig som kvinna eller man, flicka eller pojke.

Könsidentitet är ett begrepp som synliggör att det har betydelse vilket kön en person identifierar sig som, oavsett om detta stämmer överens med personens juridiska kön eller inte. Könsidentitet innehåller till skillnad från juridiskt kön fler alternativ än kvinna och man.

Diskriminering är förbjuden i socialtjänstens verksamhet. De sju diskrimineringsgrunderna är; kön, könsöverskridande identitet eller uttryck, etnisk tillhörighet, religion eller annan trosuppfattning, funktionsnedsättning, sexuell läggning och ålder.

Omotiverade skillnader - vad handlar det om?

Begreppet omotiverade skillnader används när skillnader i bemötande, bedömning och insatser inte kan förklaras av faktiska skillnader när det gäller den enskildes behov, situation eller önskemål. Skillnaderna kan utöver kön vara relaterade till exempelvis socioekonomisk status, bostadsort eller någon av diskrimineringsgrunderna.

Syftet är att komma åt skillnader som kan bero på normer och föreställningar, snarare än skillnader som beror på individers behov, situation eller önskemål, och alltså kan motiveras.

Ibland kan dock även en skillnad som framstår som motiverad bidra till bibehållen ojämställdhet och ojämlikhet. Därför behöver både motiverade och omotiverade skillnader analyseras utifrån jämställdhet och jämlikhet. Det gör att vi behöver reflektera när vi upptäcker skillnader.

Kriterier för omotiverade skillnader inom handläggningen

Myndigheten för vård och omsorgsanalys har tagit fram kriterier för omotiverade skillnader i tillgång till insatser och brukares delaktighet inom socialtjänstens myndighetsutövning i barn och ungdomsvården samt LSS-verksamhet, äldreomsorg och socialpsykiatri (Myndigheten för vård- och omsorgsanalys 2018; 2022).

Att starta ett arbete med ISU och jämställdhet

Arbetet med ISU kan starta på många olika sätt. Ett sätt kan vara att börja i en frågeställning din verksamhet är nyfiken på.

Vilken data behövs för att besvara frågeställningen?

Finns datan redan tillgänglig eller behöver den kompletteras genom en ny insamling av data?

Ta fram och sammanställ den data ni behöver för att kunna besvara frågeställningen.

Tips på start

En start kan vara att titta på vad andra kommuner eller RSS:er har sett i sina analyser, eller vad SKR:s kunskapsöversikt om ojämställdhet i socialtjänsten visar. Är det lika hos oss?

Lärande exempel på individbaserad systematisk uppföljning finns både i SKR:s databas för lärande exempel och på [Kunskapsguiden](#).

Stöd i insamling av data

Använd Socialstyrelsens folder [Om Individbaserad systematisk uppföljning](#).

Olika typer av källor till kunskap

Socialtjänsten möter behov hos enskilda i ett samhälle som inte är jämställt och jämlikt. I analysarbetet behövs olika källor till kunskap sammanvägas. Till exempel bör reflektionen utgå ifrån dels den egna brukargruppen, dels professionen och verksamheten, och dels det omgivande samhället och omvärlden.

Kunskap om brukare/klient kan inhämtas genom deras delaktighet men också andra källor som brukarenkäter och brukarundersökningar.

Kunskap från verksamhet och profession är utgå ifrån den professionella expertisen och den systematiserade beprövade erfarenheten.

Kunskap från omvärlden kan inhämtas från till exempel forskning och kunskap om strukturella faktorer, såsom ojämställdhet och ojämlikhet i samhället och normer som påverkar enskilda och grupper.





Stöd för jämställdhetsintegrerad analys av resultatet

Hur går analysen till? Det här stödet för jämställdhetsintegrerad analys av resultatet från ISU är indelat i fyra steg:

Steg 1. Vad ser vi?

Vi börjar med att beskriva vad som syns genom datan. Dessa iakttagelser ligger till grund för reflektioner.

Steg 2. Vi reflekterar

Vi reflekterar över det vi ser och skapar så förutsättningar för att kunna dra slutsatser.

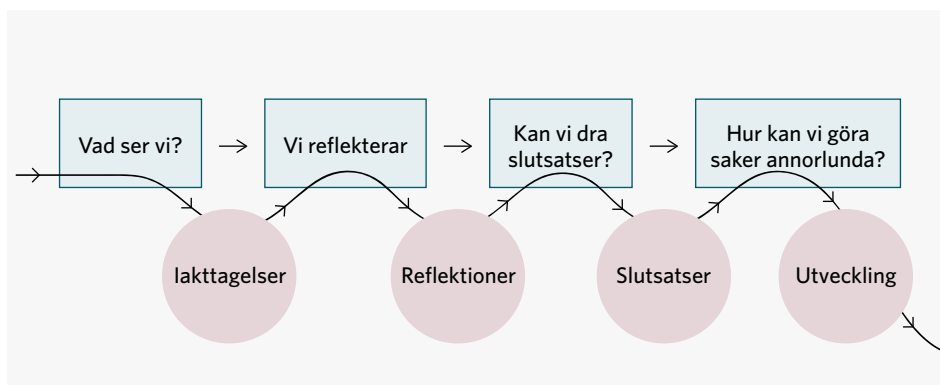
Steg 3. Kan vi dra slutsatser?

Slutsatserna tas tillvara och vi formulerar förslag till åtgärder.

Steg 4. Hur kan vi göra annorlunda?

Åtgärderna leder sedan till någon form av verksamhetsutveckling.

Figur 1: Process för ISU med analys



Steg 1. Vad ser vi?

Första steget är att titta på er data och beskriva det ni ser.



Individ/grupp

Till er hjälp finns dessa frågor.

- › Vilka problem och behov har våra brukare/klienter?
- › Vilka insatser får våra brukare/klienter?
- › Har brukarnas/klienternas situation förändrats efter insatserna när vi följer upp?
- › När vi de mål vi satt upp tillsammans med våra brukare/klienter?
- › Vad tycker brukare, klienter och anhöriga om insatserna?
- › Hur skiljer sig behov, insatser, resultat och delaktighet:
 - mellan kön?
 - när kön kombineras med andra variabler (till exempel ålder, födelseland, bostadsort, inkomstnivå, utbildningsnivå)?
 - över tid?

Samla iakttagelser om skillnader eller likheter som ni vill studera närmare.

Utgångspunkt för den fortsatta analysen kan till exempel vara en avvikelse från förväntat resultat eller en misstänkt skillnad mellan könen. Om ni inte upptäckt något särskilt att analysera vidare kan ni stanna upp och fundera på vad mer ni är nyfikna på.

Kvaliteten i materialet har betydelse

Analysen blir aldrig bättre än den data eller underlag den baseras på.
Är datan tillförlitlig, relevant och aktuell?

Handlar analysen om handläggningsprocessen?

Ta gärna stöd av de kriterier som finns för omotiverade skillnader inom handläggningsprocessen. Se bilaga.

Steg 2. Vi reflekterar

Det andra steget handlar om reflektion kring frågan om de avvikelser, skillnader eller likheter ni sett är en konsekvens av ojämställdhet eller ojämlikhet. Ni ska söka efter tänkbara orsaker till ojämlikhet eller ojämställdhet. Det kan handla om att förstå vad en könsskillnad beror på, varför den har uppstått, vad den får för konsekvenser och hur den kan åtgärdas.

För att underlätta systematisk reflektion av era iakttagelser kan analysen utgå från de tre kunskapskällorna som nämnts tidigare:

- › 2.1: Individ och grupp – sök kunskap från brukargruppen
- › 2.2: Verksamhet och profession – sök kunskap från er verksamhet och er professionella expertis.
- › 2.3: Omvärld och det omgivande samhället – kunskap från forskning och andras erfarenheter samt i jämförelser.



Risk att föreställningar blir myter och sanningar

När ni reflekterar tillsammans är det viktigt att vara vaksam på risken att föreställningar och uppfattningar skapar "sanningar" som egentligen är myter.

Vissa föreställningar och uppfattningar kan vara sanna, och förklarar (eller bortförklarar) kanske negativa resultat. Men här finns också en risk att förklaringarna blir stereotypa och schablonartade. Se även risk för genusbias på s.17.

Nästan alla verksamheter tycks ha en egen variant av "Det är så speciellt här hos oss". Det kan till exempel handla om att man tror att invånarna i ens kommun i jämförelse med andra har dålig hälsa, eller till stor del består av personer med lägre utbildningsnivå. Men stämmer det och är det förklaringen till verksamhetens resultat?

Steg 2.1 Vi reflekterar kring brukaren/klienten

Brukarens/klientens behov, erfarenheter, önskemål och situation är centralt i socialt arbete. Finns orsaker till resultatet här?

- › Finns mönster i era resultat som kan förklaras utifrån er kännedom om brukargruppen? Om ni inte har kunskap om brukargruppen kan ni inhämta den från dem?
- › Finns resultat från brukarenkäter eller andra källor där brukares perspektiv synliggörs?

Reflektera över era iakttagelser ur ett helhetsperspektiv.

- › Kanske behöver ni utmana könsstereotypa föreställningar, normer och attityder hos brukarna/klienterna?



Individ/grupp

Se upp för genusbias

Ordet bias kan översättas med partiskhet, snedvridning eller skevhet som sker systematiskt.

Genus beskriver de sociala och kulturella processer som konstruerar föreställningar om kön och som har betydelse för både samhällsstrukturer och individers kön och könsidentitet.

Genusbias innebär att våra föreställningar om vad en person av ett visst kön är och gör, bör vara och bör göra, kan påverka hur vi bedömer eller behandlar människor, oftast utan att vi ens är medvetna om det. Genusbias kan i sin tur leda till omotiverade skillnader i bemötande, bedömning, val av insats och resultat.

Det finns olika aspekter av genusbias: Att vår utgångspunkt är könsstereotyp, att vi förstärker könsskillnader eller att vi bortser ifrån dem. Bias kan även gälla övriga diskrimineringsgrunder.

Kan ni se bias i resultaten av ISU? Eller riskerar ni att i analysen reproducera bias?

Steg 2.2 Vi reflekterar kring verksamheten

Praktiska och faktiska förutsättningar i våra egna organisationer påverkar arbetet med jämställdhet och jämlikhet. Även kultur, normer och föreställningar påverkar.

Här finns exempel på frågor som kan vara stöd i reflektionen om orsaker till resultatet:

- › Finns det styrning, efterfrågan från ledningen och en kultur som stödjer jämställdhet och jämlikhet?
- › Finns tydliga och uppdaterade rutiner för att möjliggöra likvärdigt arbetssätt för det aktuella området?
- › Finns tillgång till resurser och möjligheten till utredning, insats eller annat i arbetet med jämställdhet och jämlikhet?
- › Finns tillräcklig kunskap och erfarenheter om jämställdhet och jämlikhet för arbetet?
- › Finns god och tydlig struktur för samverkan (om sådan behövs)?
- › Finns det arbetssätt som möjliggör och uppmuntrar kollegialt lärande?
- › Finns inom verksamheten könsstereotypa normer och föreställningar av vad som förväntas av brukare/klienter som kan påverka arbetet? Hur påverkar dessa oss som yrkesverksamma?



Verksamhet

Steg 2.3 Vi reflekterar om omvärlden

Socialtjänsten finns i ett samhälle som på olika sätt påverkar människors förutsättningar, liv, vardag och kroppar. Socialtjänstens grunduppdrag är att bedöma individuella behov och ge insatser till enskilda som behöver stöd och hjälp.

Sociala problem är i hög grad sprungna ur och präglade av strukturella förutsättningar som till exempel ojämställdhet, ojämlikhet, rasism, diskriminering, fattigdom, kriminalitet, hemlöshet, psykisk ohälsa, utsatthet för våld, segregation och arbetslöshet.

- › Reflektera över strukturella faktorer som kan ha särskild betydelse för er uppföljning och de resultat ni sett i analysen.

Andra faktorer i omvärlden som har betydelse för människor är till exempel olika lagstiftningar och förordningar, demografi, arbetsmarknad, ekonomi, geografi.

- › Reflektera över om det finns andra särskilda faktorer i omvärlden som kan ha betydelse och som kan vara en tänkbar orsak till resultatet.

Föreställningar och normer om vad som förväntas av en man eller kvinna, flicka eller pojke samt personer med annan könsidentitet finns även i vår omvärld. Dessa kan påverka människors handlingsutrymme, livsval och förutsättningar.

- › Reflektera över normer och föreställningar utifrån kön eller andra variabler som kan användas för att upptäcka ojämställdhet och ojämlikhet som kan ha särskild betydelse för och de resultat ni sett.



Omvärld

Steg 3. Kan vi dra slutsatser?

Steg tre handlar om att fundera över vilka slutsatser som kan dras. Beroende på datamängd och hur analysen gått till är det inte alltid möjligt att dra konkreta slutsatser men att samla era reflektioner är lika viktigt.

Samla era reflektioner genom att:

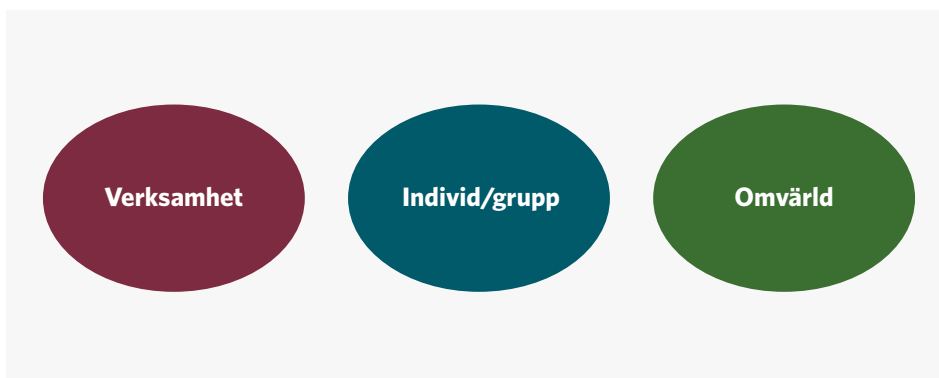
- › Beskriv de tankar, hypoteser och kunskap om orsaker som kommit fram.
- › Finns det risk att de skillnader eller likheter ni sett upprätthåller ojämställdhet eller ojämlikhet?
- › Finns det en risk att normer och föreställningar utifrån kön och andra identitets- och bakgrundsvariabler påverkar resultatet, och i så fall hur?

För att era slutsatser ska leda till åtgärder som bidrar till verksamhetsutveckling kan ni börja med att ställa er följande frågor:

- › Behöver ni veta mer för att kunna gå vidare?
- › Kan andra statistik- och informationskällor vara till hjälp?
- › Finns tillräcklig och rätt kompetens för att hantera det slutsatserna visat?
- › Behöver ni göra en ny eller större insamling av data?

Dra slutsatser i den mån det är möjligt och sammanställ dem. Glöm inte de tre fokusen – individ/grupp, verksamhet och profession samt omvärld och det omgivande samhället

- › Vad är era slutsatser?
- › Har andra kommuner kommit fram till liknande slutsatser?
- › Finns det studier eller forskning som visar på liknande mönster?



Steg 4. Hur kan vi göra annorlunda?

Sista steget i analysprocessen är hitta förslag på nästa steg, ibland i form av konkreta åtgärder – vad kan vi göra annorlunda?

Tänk på att förslagen ska svara mot de orsaker som framkommit.

Kan positiva resultat ge er kunskap att ta vidare och utveckla eller sprida?

Slutsatser och förslag till åtgärder kan bilda underlag för beslut. Vissa förslag till åtgärder kan hanteras direkt i verksamheten, det vill säga beslutas och genomföras internt. Andra förslag behöver presenteras för politiken och kräver att de förtroendevalda prioriterar och fattar beslut. Ibland krävs fler analyser innan det är dags för konkreta åtgärder.



Verksamhet

Exempel på åtgärder utifrån slutsatserna kan vara:

- › Utbildning om normer, jämställdhet och jämlikhet i socialtjänsten
- › Nya rutiner eller checklistor för att tydliggöra arbetssätt
- › Spridning av resultatet till viktiga aktörer och verksamheter som kan bidra i förbättringsarbetet

- › Gå igenom era förslag på åtgärder och fundera över vilken eller vilka åtgärder som skulle ge störst effekt i förhållande till insats. Är åtgärden lätt eller svår att genomföra, ger den liten eller stor effekt, och framför allt, bidrar den till att lösa identifierade problem och bakomliggande orsaker?
- › Kom ihåg att involvera, återkoppla och förankra med de aktörer och verksamheter som berörs, till exempel personal och brukargrupper.

Bilaga

Användning av kriterierna
för omotiverade skillnader

Att arbeta med kriterierna för omotiverade skillnader

Så här kan du använda kriterierna för att identifiera risker för omotiverade eller motiverade skillnader i handlägningsprocessen.

Steg 1: Ta fram så många uppgifter som möjligt utifrån er frågeställning genom att använda tabell 1 och 2 som stöd. Information kan hämtas från verksamhetssystemen eller genom aktgranskning.

Steg 2: Undersök skillnader i tillgång till insats respektive grad av delaktighet genom att jämföra steg för steg, enligt exemplen nedan. Kan skillnaderna förklaras av något eller några av kriterierna är de motiverade, det finns en faktisk förklaring till skillnaderna. Om skillnaderna inte kan förklaras av något eller några av kriterierna är de omotiverade. Trots att en skillnad är motiverad kan den bidra till bibehållen ojämställdhet och ojämlikhet.

Både motiverade och omotiverade skillnader behöver även analyseras utifrån ett jämställdhets- och jämlikhetsperspektiv. Efter att kriterierna använts gå tillbaka till steg 2. Vi reflekterar i analysstödet.

Exempel: Resultat av er uppföljning visar att en större andel flickor än pojkar beviljas insatser

- ✦ Kan skillnaden förklaras av att det finns skillnader i behov? Det vill säga, beror resultatet på att flickorna i högre utsträckning än pojkarna är våldsutsatta eller att utsattheten är mer allvarig? Om det inte finns någon skillnad i utsatthet, så är skillnaden omotiverad enligt detta kriterium.
- ✦ Kan skillnaden förklaras av att behovet har tillgodosetts på annat sätt? I det här exemplet att pojkarna i högre grad har hänvisats till annan verksamhet. Det vill säga beror skillnaden på att en större andel av gruppen pojkar har behov av insatser från hälso- och sjukvården eller skola än vad flickor har. Då kan skillnaden i tillgång till insatser vara motiverad.
- ✦ Kan skillnaden förklaras av skillnader i den enskildes åsikter och inställning? Det vill säga beror skillnaden på att pojkar och/eller deras vårdnadshavare i större utsträckning tackar nej till insats jämfört med flickor. Då är skillnaden i tillgång till insatser motiverad, om än inte oproblematiske, då den i praktiken bidrar till ojämställdhet. Inom exempelvis den sociala barn och ungdomsvården har flera studier visat att skillnader i tillgång till insatser mellan olika grupper av flickor och pojkar är motiverade just utifrån skillnader i vårdnadshavares samtycke. Enligt gällande lagstiftning kan man inte säga att skillnaden då är omotiverad, men är ett exempel på hur även en motiverad skillnad kan behöva uppmärksammas. Exempelvis kan verksamheten behöva fundera över hur motivationsarbete för olika grupper ser ut och hur man främjar delaktighet för olika grupper.

Tabell 1: Beskrivning av kriterier, uppgifter som behövs samt exempel variabler för att analysera skillnad i beslut om insats

Kriterium	Uppgifter som behövs	Exempel på variabler
Skillnader i beslut om insatser är omotiverade om de inte förklaras av:		
Skillnader i brukarens behov	<p>Tre alternativ, där uppgifter om alla tre ger säkrast underlag:</p> <ol style="list-style-type: none"> Vad som framkommit i en utredning om brukarens problematik/ utsatthet Vilken bedömning av begränsning och behov som gjorts enligt IBIC eller motsvarande Vilken bedömning av risk att fara illa som gjorts enligt BBIC eller motsvarande Socialtjänstens bedömning av behov av stöd 	<p><i>Vilken utsatthet har framkommit under utredningen:</i></p> <ul style="list-style-type: none"> ‡ Bristande omsorg ‡ Våld mot barn ‡ Upplevt våld ‡ Missbruk etc. <p><i>Hur bedöms risken att barnet far illa?</i></p> <ul style="list-style-type: none"> ‡ Inte känt ‡ Låg risk ‡ Förhöjd risk ‡ Hög risk <p><i>Bedömer socialtjänsten att det finns behov av stöd från socialtjänsten?</i></p> <ul style="list-style-type: none"> ‡ Ja/Nej
att behovet kan och ska tillgodoses på annat sätt	<p>Uppgifter om brukaren bedöms kunna få tillräckligt stöd från nätverk eller anhörig.</p> <p>Uppgifter om brukaren bedöms vara i behov av stöd från annan verksamhet inom socialtjänsten eller annan huvudman, t ex hälso- och sjukvård.</p>	<p><i>Kan brukarens behov tillgodoses av nätverk? Ja/Nej</i></p> <p><i>Kan brukarens behov tillgodoses av anhörig? Ja/Nej</i></p> <p><i>Bör brukarens behov tillgodoses av annan verksamhet? Ja/Nej</i></p>
skillnader i samtycke eller inställning hos brukaren eller, i vissa fall, hans vårdnadshavare	<p>Uppgifter om brukarens önskemål om typ och omfattning av stöd</p> <p>Vårdnadshavares och barn över 15 års samtycke till insats</p>	<p><i>Önskar brukaren få det stöd som föreslås? Ja/Nej/Vet ej</i></p> <p><i>Har brukarens önskemål om insats tagits tillvara? Ja/Nej/Ej aktuellt</i></p> <p><i>Finns samtycke från vårdnadshavare/ barn över 15 år?</i></p> <ul style="list-style-type: none"> ‡ Samtycke finns från barn över 15 år ‡ Samtycke finns från samtliga vårdnadshavarna ‡ Samtycke saknas från en vårdnadshavare ‡ Samtycke saknas, ej skäl för LVU ‡ Samtycke saknas, behov av uppföljning inom 4 månader ‡ Samtycke saknas, skäl för LVU ‡ Samtycke ej tillförlitligt, skäl för LVU

Tabell 2: Kriterier, uppgifter som behövs, exempel variabler för skillnad i beslut om insats

Kriterium	Uppgifter som behövs	Exempel på variabler
Skillnader i delaktighet är omotiverade om de inte förklaras av		
skillnader i brukarens önskemål att vara delaktig i utredningen	Uppgifter om brukaren blivit tillfrågad att delta i utredningen men tackat nej	<i>Har brukaren/barnet tillfrågats om att delta i utredningssamtal? Ja/Nej</i> <i>Har brukaren/barnet velat delta i utredningen? Ja/Nej</i>
skillnader i samtycke eller inställning hos brukaren eller hans vårdnadshavare som socialtjänsten ska beakta	Uppgifter om vårdnadshavare inte medverkat till att barnet har fått vara delaktig Uppgifter om att brukaren inte velat framföra åsikter om önskemål om insats	<i>Har samtal med barn planerats? Ja/Nej</i> <i>Har vårdnadshavare hindrat barnet från att medverka i utredningen? Ja/Nej</i> <i>Har samtal med barn genomförts mot vårdnadshavares vilja/utan vårdnadshavares kännedom? Ja/Nej</i>
skillnader som har sin grund i brukarens funktionsnedsättning och eller bristande språkkunskaper som begränsar möjligheten att vara delaktig, trots omfattande insatser från kommunen för att göra utredningsprocessen tillgänglig	Uppgifter om vilka anpassningar som erbjudits för att kunna göra brukaren delaktig, ex samtal med bildstöd, anpassningar av samtalets längd, samtal med tolk	<i>Har kommunikationsstöd använts i samtal med brukaren/barnet/vårdnadshavare pga funktionsnedsättning?</i> <ul style="list-style-type: none"> ‣ Ja ‣ Nej men skulle ha behövts ‣ Nej behövdes ej <i>Har kommunikationsstöd använts i samtal med barnet pga låg ålder?</i> <ul style="list-style-type: none"> ‣ Ja ‣ Nej men skulle ha behövts ‣ Nej behövdes ej <i>Har tolk använts i samtal med brukaren/barnet/vårdnadshavare?</i> <ul style="list-style-type: none"> ‣ Ja ‣ Nej men skulle ha behövts ‣ Nej behövdes ej

Framtagande av stödet – tack till alla som bidragit!

Detta stöd är en del av resultatet av ett treårigt utvecklingsprojekt för en mer jämställd socialtjänst. Satsningen har genomförts i nära samarbete mellan Sveriges Kommuner och Regioner (SKR) och de regionala samverkans- och stödstrukturerna (RSS) Västerbotten (FoU Socialtjänst) och Värmland (FoU Valfärd).

Stödets framtagande har projektletts av RSS Västerbotten och har utvecklats i dialog och samverkan med flera aktörer. Samarbete med projektgruppens medarbetare från SKR och projektledare från RSS Värmland har varit avgörande för stödets framtagande. Individ- och familjeomsorgen i Skellefteå kommun i Västerbottens län har också varit viktiga för stödets utformning tack vare erfarenheter från utvecklingsarbete om analys.

Samarbete med den operativa gruppen för individbaserad systematisk uppföljning (ISU) inom Partnerskapet till stöd för kunskapsstyrning i socialtjänsten har också varit centralt. ISU har varit ett prioriterat samverkansområde för Partnerskapet sedan 2018.

För att kunna färdigställa detta stöd har ytterligare en mängd personer varit involverade. Dels har en referensgrupp bestående av representanter från socialtjänstens olika verksamhetsområden lämnat synpunkter och förslag. Dels har kollegor på SKR med expertkunskap inom de områden som berörs, givit respons och inspel. Rådet för främjande av kommunala analyser (RKA) har också varit viktigt.

Läs mer

[Ojämslälldhet i socialtjänsten – En kunskapsöversikt, SKR, 2023](#)

[Guiden till jämställd socialtjänst, SKR, 2024](#)

[Lika läge för alla – Om omotiverade skillnader inom den sociala barn- och ungdomsvården, Vård- och omsorgsanalys, Rapport 2018:10](#)

[Individbaserad systematisk uppföljning – vanliga frågor och svar om integritetsskydd enligt gällande lagar för socialtjänsten, SKR, 2022](#)

[Socialstyrelsens utbildning ”Att synliggöra normer i socialtjänsten – med ett hbtq-perspektiv”](#)

[Individbaserad systematisk uppföljning, ISU, Kunskapsguidens hemsida](#)

[SKR:s handbok för jämställdhetsanalys](#)

[Rådet för främjande av kommunala analyser \(RKA\)](#)

Analysstöd

Stöd för att inkludera jämställdhet och jämlikhet i analysen av resultat från individbaserad systematisk uppföljning

Jämställdhetsintegrera analysen av resultatet från individbaserad systematisk uppföljning (ISU). Det här analysstödet visar dig hur.

Stödet vänder sig till dig som arbetar med ISU inom socialtjänstens olika verksamhetsområden eller inom en regional samverkans- och stödstruktur (RSS).

ISBN 978-91-8047-236-4

Ladda ner eller beställ på skr.se/publikationer

Post: 118 82 Stockholm | Besök: Hornsgatan 20

Telefon: 08-452 70 00 | skr.se



**Sveriges
Kommuner
och Regioner**