

# Uppdrag Jämställdhet

Politikernas  
bästa tips för  
jämställdhets-  
arbetet

Genussmart  
fritidsgård  
lockar tjejer

Normkritik gav  
pojkar högre betyg

Boende för  
hemlösa kvinnor

Jämställdhet bra  
för tillväxten



Sveriges  
Kommuner  
och Landsting

# Välkommen till den största jämställdhets-satsningen någonsin!

För oss som jobbar i kommuner, regioner och landsting är jämställdhet en del av det ordinarie uppdraget. Det är en självklarhet att våra invånare inte ska få sämre service eller mindre resurser bara för att de har ett visst kön. Jämställdhet är också en fråga om kvalitet i verksamheten. Kommuner och landsting har allt att vinna på en jämställd verksamhet.

Därför har SKL under flera år gjort en extra satsning för att hjälpa medlemmarna att ge jämställd service till brukare, patienter, elever och alla andra grupper som vi möter i vardagen.

Den här satsningen har vi kallat *Program för hållbar jämställdhet*. Mellan 2008 och 2013 beviljades SKL 240 miljoner kronor från regeringen, för att stödja utvecklingsarbeten i kommuner, landsting och regioner. Det gör programmet till den största jämställdhetssatsningen någonsin i Sverige.

Att göra jämställdhet till en del av det ordinarie arbetet är inte gjort i en handvändning. Det är komplicerade processer som berörs, från styrning och ledning till utförande och uppföljning. Det kan blossa upp bra jämställdhetsarbete, men utan stöd från politiken och ledningen riskerar det att snabbt slockna igen.

För några år sedan gav vi ut en tidning där vi berättade om programmet. I tidningen hade vi bilder på temat "jämställdhet som inte finns". Det var visionära bilder, provocerande för en del, tankeväckande för alla.

Många deltagare hade inte kommit så långt vid den tiden. Därför var bilderna relevanta – för många var jämställd service ännu ett avlägset mål.

Vi är inte framme vid målet. Det finns könsskillnader på många områden när det gäller bemötande, service och resursfördelning. Men många har kommit en bra bit på vägen.

Inom *Program för hållbar jämställdhet* kan vi nu lyfta fram mängder av exempel på jämställdhetsarbete som faktiskt syns för invånarna, för flickor och pojkar, kvinnor och män. Efter år av envist och systematiskt jämställdhetsarbete kan vi fylla en tidning med bilder av jämställdhet som finns!

**Jämställdhet är en rättighet** för enskilda kvinnor och män, men det är också en fråga om god hushållning med knappa resurser. Vår sektor står inför stora utmaningar, kombinationen av åldrande befolkning och fortsatt utveckling av våldfärdstjänster pekar fram mot ett gigantiskt finansieringsgap inom ett par decennier. Lösningen är att vi blir bättre på att göra det vi gör, och där är jämställdhet en nyckelfaktor.

Så läs och lär, låt dig inspireras av andras utmaningar, lösningar och framgångar.

Anders Knappe  
Ordförande  
Sveriges Kommuner och Landsting



**Uppdrag jämställdhet är en del av SKL:s jämställdhetssatsning. Redaktör:** Magnus Jacobson.

**Ladda ner eller beställ Uppdrag jämställdhet:** [webbutik.skl.se](http://webbutik.skl.se). **Beställningsnr:** 5337.

**Kontakt:** [magnus.jacobson@skl.se](mailto:magnus.jacobson@skl.se). **Skribenter:** Anne Jalakas, Annette Ulvenholm Wallqvist, Ida Måwe.

**Illustrationer:** Ida Brogren. **Foto:** Robert Blombäck (där inte annat anges). **Form:** Kombinera. **Tryckeri:** LTAB, 2014.

**Sveriges Kommuner och Landsting**, Hornsgatan 20, 118 82 Stockholm. 08-452 70 00, [www.skl.se](http://www.skl.se).

- 06 ... Den genussmarta fritidsgården som lockar tjejer
- 09 ... Skatepark för killar blev aktivitetspark för alla
- 10 ... Så driver vi jämställdhetsarbetet – politikerna tipsar
- 12 ... Kamp mot normer höjde pojkars betyg i Gnesta
- 16 ... Gävleborg växer med jämställdhet
- 21 ... Jämställda p-hus – tryggt för kvinnor också
- 30 ... Träffpunkten som lockar både män och kvinnor
- 35 ... Medicinerna som slår olika för kvinnor och män
- 36 ... Museet som lyfter fram kvinnor ur historien
- 40 ... Här får killarna ta sitt ansvar för sex



**Omslagsbild:** Clara Karlsson, Nina Borgström, Monia Jankovic Kristensen och Alida Gunther på Funkabo fritidsgård i Kalmar.

Uppgifter om befolkning avser sista december 2013.  
Uppgifter om antal anställda avser november 2012.

# Nu finns ett boende för hemlösa kvinnor också

**Det är en fråga om jämställdhet. För hemlösa män kan det vara nog så svårt att få tak över huvudet. För hemlösa kvinnor är det ännu svårare. Därför startade Malmö kommun Svea, ett boende för hemlösa kvinnor.**

TEXT: ANNE JALAKAS · BILD: ROBERT BLOMBÄCK



Aisha från Somalia flyttade runt bland släktingar innan hon fick ett tillfälligt boende på Svea.



Bovårdarna Renata Kowalska och Admir Trtovac ser till att Ewa Domaradzka och de andra på Svea har det bra.

#### **FAKTA:**

Malmö stad skrev under den europeiska jämställdhetsdeklarationen 2007. År 2011 antog fullmäktige en utvecklingsplan för jämställdhetsintegrering för perioden 2011–2020.

Alla verksamheter i staden ska arbeta för likvärdig verksamhet, service och bemötande; likvärdig myndighetsutövning; likvärdig fördelning av resurser, samt jämställd fördelning av makt och inflytande till alla kvinnor och män, flickor och pojkar oavsett bakgrund och tillhörighet.

Fullmäktige sätter upp årliga budgetmål för jämställdhetsintegrering och jämställdhet finns med i uppföljningen av alla verksamhetsmål.



Maria Popoola är ansvarig för jämställdhetsfrågor i stadsdel Öster, Malmö.

**Ewa Domaradzka blev** hemlös efter en separation och är tacksam över att hon fått en plats på Svea, Malmö stads boende för hemlösa kvinnor. Men hon längtar efter en egen lägenhet.

– Jag har äntligen kunnat anmäla mig till bostadskön. Det kostar 300 kronor, det är inte mycket men kan ändå vara svårt att få ihop, säger hon.

Svea startades för att situationen för hemlösa kvinnor blivit ohållbar. För män var det lättare.

– De har åtminstone Stadsmissionens natthärbärge att ta till. De har också lättare att hanka sig fram på en soffa här och var. Det är svårare för de kvinnor som vi möter och som ofta har annan etnisk bakgrund än svensk, säger Maria Popoola, utvecklingsamordnare och ansvarig för jämställdhetsfrågor i stadsdel Öster.

**Beslutet att starta Svea** för två år sedan var en följd av det intensiva jämställdhetsarbete som pågått i Rosengård under flera år. När hemlöshet började diskuteras utifrån kön blev skillnaden mellan kvinnor och män tydlig. Framför allt kvinnor utan andra problem än just hemlöshet hade svårt att få hjälp. Andra boenden hade fokus på missbrukande eller våldsutsatta kvinnor och Stadsmissionens kvinnoboende hade för få platser.

**På Svea finns** rum för åtta kvinnor. Några är nyanlända som bott hos släkt och vänner tills det inte gick längre, andra har flytt från krig eller, som Ewa Domaradzka, brutit upp från ett förhållande.

De boende sköter sig själva men det finns några krav. Droger är förbjudna, besök inte tillåtna och kvinnorna måste bo på Svea varje natt.

Bovårdarna Renata Kowalska och Admir Trtovac är på plats några timmar varje dag och hjälper till med kontakter med omvärlden. De ordnar utflykter och bjuder in föreningar som kan bli den lots in i samhället som ofta behövs.

– Nu ska vi också börja hjälpa till med bostadssökande, säger Renata Kowalska.

**Det är bostadsbristen** som är det stora problemet. Svea är tänkt som akutboende men eftersom det finns så få lägenheter blir kvinnorna kvar längre.

I vardagsrummet sitter Aisha från Somalia och tittar på teve. Hon berättar att hon vill bo i Sverige och inte återvända till hemlandet. Detsamma gäller Dalkat Asdy som flytt kriget i Syrien. Hennes man och två bröder har dött i kriget men de fyra barnen har flytt landet och bor på olika håll i världen. För några månader sedan lyckades den yngste sonen ta sig till Sverige och bor nu på flyktingförläggning.

– Jag var så rädd hela tiden. Han fick flytta från plats till plats. Nu är jag trött, mycket trött.

Bovärden Admir Trtovac försöker trösta genom att berätta om sig själv:

– Jag kom till Sverige från kriget i forna Jugoslavien. Det tog lång tid innan familjen var återförenad och kom på fötter. Men det gick. Det kommer att lösa sig för dig också.

Dalkat ser inte övertygad ut men ler försiktigt. •

Kommun:  
**Malmö**

Befolkning:  
**307 758**

Antal anställda  
i kommunen:  
**21 250**

# Könsuppdelad statistik avslöjar orättvisor

**Det är lättare för män än för kvinnor att få hjälp i hemmet när behovet av hemtjänst ska bedömas. Men könsuppdelad statistik och kunskap om genus hos personalen kan göra stor skillnad. Det är slutsatsen i ett projekt om jämställd hemtjänst.**

TEXT: ANNETTE ULVENHOLM WALLQVIST · ILLUSTRATION: IDA BROGREN

**Jämställdhet – det handlar väl** mest om lika lön för lika arbete. Så tänkte Lillemor Wiklund, när hon i egenskap av chef på Södermalms hemtjänst fick frågan om att jobba med jämställdhetsintegrering inom Program för hållbar jämställdhet.

– Vi tänkte nog allihop att vi behandlade män och kvinnor likadant. Men efter vår första utbildning fick vi en ny medvetenhet om fördomar och bemötande av gamla hos både oss själva och andra, berättar hon.

**Under en senare** fortbildning granskade hemtjänstpersonalen 70 av socialförvaltningens biståndsbeslut ur ett genusperspektiv och konstaterade att mäns och kvinnors behov av hemtjänst värderades olika. Män förväntades inte klara av lika mycket i hemmet som kvinnorna och det fanns också stora skillnader i beskrivningen

av kvinnors och mäns sociala situation och hälsa.

Männens situation beskrevs ofta mångordigt och detaljerat, medan kvinnornas situation på sin höjd ägnades några få rader.

– Skillnaden var slående. Upp-täckten ledde till att vi som utförare började ifrågasätta biståndshandläggarnas beslut när vi såg att de saknade ett jämställdhetsperspektiv, säger Lillemor Wiklund.

**För Lillemor Wiklund** och hennes kolleger var det viktigt att förmedla jämställdhetsperspektivet till socialförvaltningen.

– Det är både en fråga om kvalitet i vården och om rättvisa.

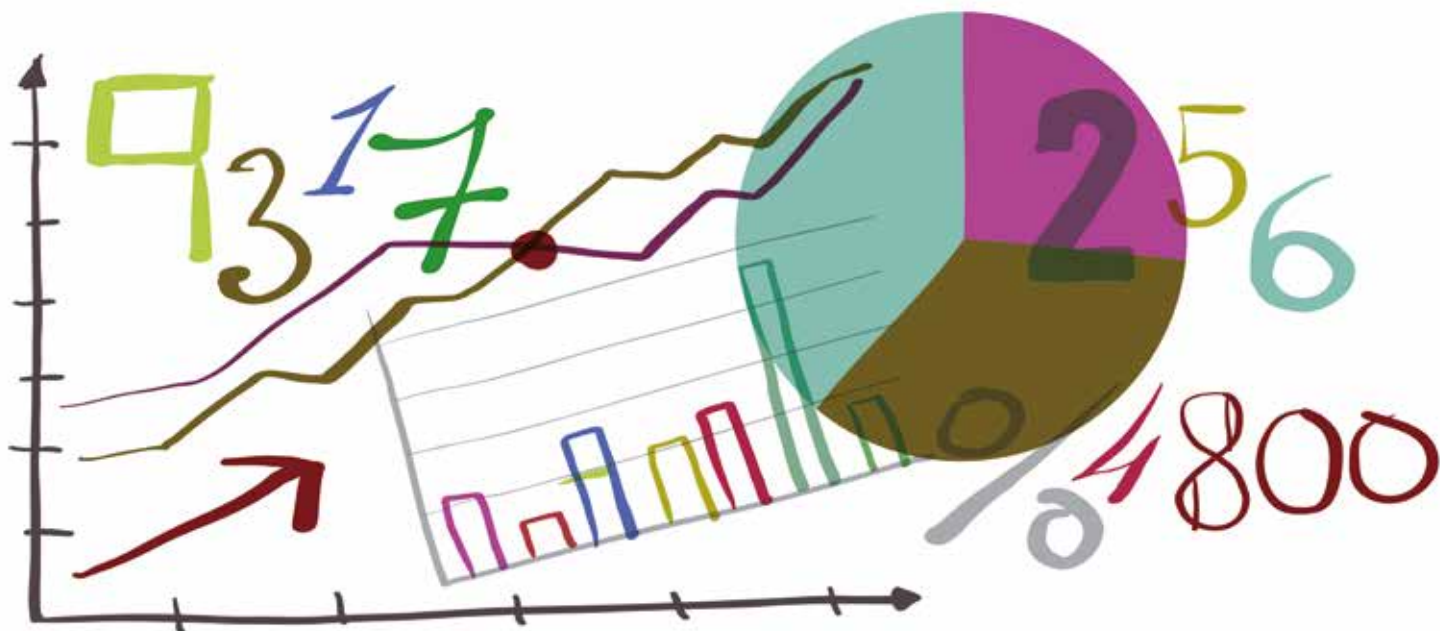
Nu har statistiken från Stockholms stads brukarundersökning delats upp på kön.

– Tidigare kunde vi bara jämföra hur nöjda brukarna var på olika enheter. Med könsuppdelad statistik kan vi se om det finns skillnad på hur nöjda kvinnor och män är, säger Lillemor Wiklund.

**Sedan jämställdhetsprojektet** drog igång har Södermalms hemtjänst blivit uppköpt av vårdföretaget Aleris och Lillemor Wiklund har i egenskap av kvalitetsutvecklare fortsatt med jämställdhetsarbetet även där.

Bland annat ska också Aleris börja arbeta med könsuppdelad statistik i alla brukarundersökningar.

– Inte minst för att det är en konkurrensfördel att bedriva jämställdhetsintegrerad vård och omsorg, säger Lillemor Wiklund. •



# Från grabbgång till kompishäng

– nu kommer tjejerna till fritids

**Funkabo är Kalmars första genussmarta fritidsgård. Efter satsningen på jämställdhet har det totala antalet besökare fördubblats – och tjejernas andel har ökat till över 40 procent.**

TEXT: ANNE JALAKAS - BILD: ROBERT BLOMBÄCK

Kommun:  
**Kalmar**

Befolkning:  
**63 671**

Antal anställda  
i kommunen:  
**5 344**

**Det är tisdag** och kramens dag. Personalen har tejpats upp en kramruta på golvet och den används flitigt hela dagen. Gagi, som går i sexan, tycker det är kul.

– Kompisarna vill skoja med en och det är roligt, säger han.

I mediarummet pågår Machofabriken för de åttondeklassare som valt detta normkritiska program som elevens val. Arnel Vuckic och Frida Karlsson håller i lektionen. I dag har man övat på att hälsa välkommen, fått känna på hur det är att hamna utanför och diskuterat en film om en pojke vars pappa tvingar honom att välja en annan framtid än han själv vill.

**Är Machofabriken kul?** Svaret från de fyra tjejerna som sitter kvar i rummet är ett unisont ja.

– Könsroller är ett ganska vanligt samtalsämne här på gården. Jag valde Machofabriken för att det passar in på mig, jag är inte så tjejig, säger Alida Günther.

Mediarummet används som bio men också som

*”Köket har blivit det mest jämställda rummet.”*

Mats Gröhn, fritidsledare

lektionssal. Med spotlights är det lätt att skapa en liten scen där det går att öva på att stå i centrum. Rummet används också för att bara hänga.

Så är det på hela gården. Alla rum kan användas på olika sätt och inget utrymme är könsmärkt. Det är en grundtanke på Funkabo – det finns ett samband mellan den fysiska miljön och en jämställd verksamhet. För att ha en jämställdhetssäkrad verksamhet måste lokalerna vara ändamålsenliga. Det finns till exempel

inget syrum, men det finns en verkstad – där det också står en symaskin.

**För några år** sedan såg det annorlunda ut. Gården dominerades av ett gäng äldre och rätt stökiga killar som spelade biljard och pingis eller bara bredde ut sig i sofforna.

– Vi var tvungna att göra något. Det kändes som om vad som helst skulle bli bättre, säger fritidsledare Mats Gröhn.

I dag, flera år och mycket jämställdhetstänk senare, ramlar besökaren på Funkabo inte längre rakt in i ett vardagsrum utan möts av ett kafé med barstolar och små bås där man kan prata ostört. Köket är dubbelt så stort som det gamla. Både killar och tjejer bakar kakor och bullar när andan faller på. Det gör den ofta.

– Köket har blivit det mest jämställda rummet, säger Mats Gröhn.

**I Kalmar beslutade** fullmäktige redan 2003 att verksamheterna skulle jämställdhetsintegreras. Men det tog några år och ett antal insatser innan arbetet tog fart. 2008 hade kultur- och fritidsnämnden beslutat att börja med fritidsgårdarna sedan en kartläggning visat att pojkar dominerade kraftigt.

Året därpå gick alla kommunens fritidsledare en jämställdhetsutbildning. De fick i hemläxa att titta på sina lokaler med nya ögon, ta reda på hur många som använde de olika ytorna, hur könsfördelningen såg ut och att tänka ut aktiviteter som lockade både killar och tjejer.

– Vi har fått bygga om våra egna mentala kartor och tänkt till kring allt, från vilka bilder vi sätter upp på väggarna till vilka filmer vi väljer. Alla har gjort en jätteresa som var både häftig, skrämmande och nyttig, säger Mats Gröhn.



Ovan: Martina Johansson Bohlin och kompiserna Vanessa Neziri i kramrutan. Nedan till vänster: Sandin Bacic firar kramens dag med Mohammed Samin Salah.



Alida Gunther ger Nina Borgström en björnkram.



Fritidsledaren Frida Karlsson håller i dagens normkritiska lektion.



Emma Blomberg, Monia Jankovic Kristensen, Nina Borgström, Alida Gunther och Clara Karlsson på läktaren i mediarummet.

**Men när den första entusiasmen efter utbildningen lagt sig tappade jämställdhetsarbetet fart. Det var så stökigt på gården att orken inte räckte till. Men så kom branden i november 2011. Flera av killarna i stökiga gänget var inblandade i en containerbrand som slutade med att en tredjedel av Berga köpcentrum brann ner.**

Det var ett trauma för hela området och många ungdomar blev rädda. Men branden innebar också en möjlighet. Jämställdhetsarbetet hade just kommit igång på nytt och Funkabo hade utsetts till den fritidsgård som skulle byggas om, med stöd från Program för hållbar jämställdhet

– Gården stängde åtta månader under ombyggnaden och vi fick chans att göra en nystart, säger fritidsledare Pernilla Schavon.

– **Tidigare hade vi** inga åldersregler men nu bestämde vi att gården skulle vända sig till ungdomar mellan 12 och 16. Därmed kunde vi säga tack och hej till de här äldre killarna.

Under ombyggnaden fanns tid att stöta och blöta hur Funkabo skulle bli en fritidsgård där kön inte spelar roll. Arbetet gjordes med hjälp av kommunens genuscoach.

– Ett otroligt stöd, säger Mats Gröhn och beskriver hur han själv i början satt med

korstagda armar och kepsen nerdragen men sen öppnade upp.

En av de nya reglerna blev att skorna ska tas av. Förr hängde tuffa gänget i sofforna med kängorna på bordet och personalen gick ständigt runt och bad dem ta ner fötterna.

– Det är svårare att vara stöddig i strumplästen så bara detta lilla var viktigt, säger Pernilla Schavon.

Biljardbordet åkte ut i samband med ombyggnaden. Pingisborden är kvar men har inte en lika central plats längre. De står i rörelserummet som också används till dans och drama. När dramapedagog Saga Ålgars har dramaövningar täcker hon ofta över speglarna.

– I dag är det ett starkt fokus på att vara snygg. Här testar vi gränser och prövar på andra roller. Och på att göra saker som inte bara är vackra, till exempel grimaser. Det fungerar inte om man hela tiden kollar sig själv i spegeln.

**Jämställdhetsinsatsningen** har både gett fler besökare och ändrat könsbalansen dramatiskt. Före branden hade gården ungefär 4 000 besökare på ett år, varav tjejerna bara stod för 20 procent. 2012, efter omgörningen, kom nästan 9 000 besökare, mer än dubbelt så många alltså – och 43 procent av dem var tjejer.

Även om målgruppen är 12–16-åringar avvisas ingen. Det händer att killar från stökiga gänget tittar in, fikar och tankar lite trygghet.

Könsuppdelad besöksstatistik förs varje dag och personalen skriver även dagbok om hur dagen varit och hur flickor och pojkar bemöts.

Varje månad möts personal från olika fritidsgårdar under ledning av en processledare för att utveckla kunskapen från jämställdhetsutbildningen, diskutera utmaningar och stötta varandra. 2014 ska alla fritidsgårdar i Kalmar vara genusmarta.

Med Funkabo som modell fortsätter jämställdhetsintegreringen. Härnäst står biblioteken och kulturskolan på tur. •

## Lycksele har koll på resursfördelningen

**Fördelas resurserna till föreningslivet jämställt? Frågan ställdes i Lycksele. Mätverktyget JämGIS ger svaret.**

JämGIS är ett geografiskt informationssystem med jämställdhetsprofil som gör det möjligt att placera människors rörelsemönster eller besöksstatistik på en karta och se fördelningen utifrån kön.

I de aktivitetskort som kommunens föreningar fyller i antecknas könsfördelningen bland deltagarna. Samtidigt räknar personalen på fritidsanläggningarna sina besökare, uppdelade på kön. Informationen kopplas ihop med JämGIS och kommunens ekonomisystem. Därmed går det också att se hur resurserna fördelas på kön.

Enligt uppföljningen 2012 gick 57 procent av resurserna till män och pojkar, och 43 procent till kvinnor och flickor.

JämGIS ger politiker ett lättöverskådligt underlag för analys och beslut. Verktöget fungerar dessutom bra med de system som redan finns i många kommuner. •

## Mer stöd till pojkar än till flickor

**Göteborgs stöd till flickors och pojkars idrottande är i huvudsak knutet till traditionell föreningsidrott där pojkar dominerar.**

Många flickor och unga kvinnor väljer motionsformer utanför föreningslivet som de får betala själva, t.ex. dans, aerobics, gympa och yoga. Det innebär att kommunen ger betydligt mer bidrag till pojkars idrottande än till flickors.

Det framgick av en studie som Göteborg gjorde inom ramen för Smart ekonomi, ett delprojekt i Program för hållbar jämställdhet där deltagarna räknat på samband mellan jämställdhet och ekonomi.

2010 gick 15 miljoner kronor mer av föreningsstödet i Göteborg till pojkar än till flickor. Förutom att det strider mot kommunens jämställdhetsmål har det långsiktiga effekter. Det är väl belagt att motion har positiva effekter på hälsan, både på kort och lång sikt. T.ex. motverkas framtida benskörhet genom regelbunden motion under åren fram till puberteten. •



# Skatepark för pojkar blev aktivitetspark för alla



Det framstod som tokigt att bygga något som till 90 procent kommer att användas av pojkar, säger Oscar Ekstam. (Obs! Bilden är inte tagen i aktivitetsparken i Mönsterås.)

**Det började som en skatepark. Nu planeras en aktivitetspark där flickor ska känna sig lika välkomna som pojkar. Jämställdhetsutbildningen förändrade vårt sätt att tänka, säger Oscar Ekstam, föreningskonsulent i Mönsterås.**

TEXT: ANNE JALAKAS - BILD: ROBERT BLOMBÄCK

Kommun:  
**Mönsterås**

Befolkning:  
**12799**

Antal anställda i kommunen:  
**1094**

**Planerna på en aktivitetspark** ligger långt från idén om en renodlad skatepark som Oscar Ekstam ärvde från sin föregångare 2012 – och som han då tyckte var bra.

Samma år beslutade kommunstyrelsen att Mönsterås skulle ta del av SKL:s utbildning Leda och styra för hållbar jämställdhet. Sammanlagt ett 50-tal politiker, chefer och tjänstemän har gått utbildningen.

**Oscar Ekstam beskriver** det som att en helt annan värld blev synlig.

– Plötsligt framstod det som helt tokigt att bygga någonting som till 90 procent kommer att användas av pojkar. Vi förstod att detta är något vi

behöver arbeta med och politikerna i kommunen har ju sagt att jämställdhet är ett prioriterat område.

Ett råd på utbildningen var att ta det lite lugnt vid hemkomsten. Inte störta iväg och försöka förändra allt utan skynda långsamt. I Mönsterås blev det ett jättekliv.

– Vi var inte helt ojämförbara tidigare men det var bra med utbildningen. Vi vill ju hitta alternativ som lockar tjejer också, säger Åke Gustavsson, ordförande i föreningsnämnden.

Skateparken har inte försvunnit, men kompletterats med planer på ett antal andra attraktioner i det nya hamnområdet. En enkät till gymnasieungdomar visade att det finns intresse för annat än skate, till exempel klättrvägg, utegym och dans. Framför allt flickor var intresserade av annat än skate.

– Vi skapar ett öppet område där det går att överblicka olika aktiviteter. Helt nära finns en lekplats som ska rustas upp. Därifrån ska man kunna se vad som händer på skateområdet

eller på klättrväggen, berättar Oscar Ekstam.

Den planerade nya fritidsgården ska ligga intill aktivitetsparken, knyta ihop ute och inne. Där kan man värma sig, köpa en dricka, prata med folk eller använda medierummet för att klippa ihop en film med sina snygga hopp.

**När detta skrivs** är detaljplanen inte antagen och exakt hur parken ska utformas blir något som ungdomarna själva ska arbeta med i planerade workshops.

På ett sätt har ändå rådet om att skynda långsamt följts. Genom att processen tagit sin tid har man hunnit tänka om och tänka nytt och foga den ena idén till den andra.

Så småningom är tanken att en förening ska ta ansvar för skötseln. Man vet att en ostädad och ovårdad arena lockar till klotter och att trasiga lampor ger en känsla av otrygghet.

– Att det ska kännas säkert är också en jämställdhetsfråga, säger Oscar Ekstam. •

## Utbildning för jämställdhet och kvalitet

**Leda och styra för hållbar jämställdhet ger politiker, chefer och nyckelpersoner grundläggande kunskap i förbättringsarbete och jämställdhetsintegrering.**

Utbildningen omfattar 2+1 dagar. Vi utgår från exempel inom ditt område och du genomför ett förbättringsarbete i din egen verksamhet.

Under 2014 erbjuder SKL Leda och styra för hållbar jämställdhet både som uppdragsutbildning och som öppen utbildning inom sex områden: Hälso- och sjukvård, Samhällsplanering, Social omsorg, Räddningstjänst, Barn och utbildning, Kultur och fritid.

Läs mer på [www.skl.se/jamstalldhet](http://www.skl.se/jamstalldhet)

För upp jämställdhet på en strategisk nivå. Fatta tydliga politiska beslut och följ upp resultatet. Det är några av tipsen från politiker i kommuner och landsting.

# Så driver du jämställdhetsfrågan

## POLITIKERNAS BÄSTA TIPS



- 1 Vilken är din främsta drivkraft i jämställdhetsarbetet?**
- 2 Vad är det bästa du gjort som politiker för att driva på jämställdhetsarbetet i organisationen?**
- 3 Finns det något du önskar att du gjort annorlunda när det gäller jämställdhetsarbetet?**
- 4 Vilket är ditt bästa råd till andra politiker som vill få fart på jämställdhetsarbetet i sin kommun eller sitt landsting?**
- 5 Hur gör du som politiker för att hålla fortsatt tryck i jämställdhetsarbetet efter Program för hållbar jämställdhet?**

### TAMARA SPIRIC



(V)  
Kommunalråd  
i Umeå kommun

Befolkning:  
**117 294**

Anställda:  
**9 097**

**1 Det är förstas** att åstadkomma en mer rättvis förändring för kvinnor, men även för män, ett bättre och mer rättvist samhälle – ett jämställt samhälle är ett bättre samhälle.

**2 Två saker:** för det första har jag jobbat hårt med att implementera dokument och skrivningar. Många kommuner formulerar bra saker men sen händer det inte så mycket. Under de senaste två åren har vi jobbat intensivt med att kräva och mäta resultatet av våra målsättningar, för att tvinga verksamheterna att jobba med jämställdhetsfrågan.

För det andra är jag starkt personligen engagerad i frågor om ekonomisk jämställdhet, som vi lyft både genom att driva opinion och genom förändringsarbete. Jag har varit med och drivit igenom två låglönesatsningar på vissa kvinnodominerade yrken som har sackat efter.

**3 Jag önskar att** vissa saker fått bättre utfall, vi har haft väldigt höga ambitioner men vi har inte alltid fått med oss de högsta cheferna i implementeringen och det är en besvikelse. Vi kanske skulle ha styrt ännu hårdare från politiken.

**4 Att våga ta** sig an det motstånd som uppstår. Ibland är det väldigt synligt, ibland mer smygande. Det gäller att våga stå fast och kräva reformer även när andra tycker att det bara är dumheter.

**5 Jag fortsätter med** det förändringsarbete jag tror är nödvändigt. Program för hållbar jämställdhet har varit ett positivt inslag men min politiska övertygelse är densamma oavsett. Vi har jobbat väldigt länge, det finns en tradition och det finns politiska visioner.

## STIG HENRIKSSON



(V)  
Kommunalsråd  
i Fagersta kommun

Befolkning:  
**12 634**

Anställda:  
**1 035**

**1 Kombinationen av** ideologisk övertygelse om värdet av rättvisa samt det faktum att jag är far till två döttrar.

**2 Engagerat mig** personligen, använt mitt kontaktnät – och fattat beslut om konsuppdelad statistik.

**3 Ja, jag kunde** börjat tidigare, gjort mer och bättre!

**4 Använd alla** verktyg: moroten, piskan men också rejäla predikningar.

**5 Med den** konsuppdelade statistiken som grund kräva jämställdhetsräkade beredningar av ärenden och använda checklistan för jämställda beslut för att försäkra sig om att så är fallet.

## BIRGITTA RYDBERG



(FP)  
Landstingsråd  
i Stockholms läns landsting

Befolkning:  
**2 127 006**

Anställda:  
**41 356**

**1 Att se hur** flickor, pojkar, unga män och kvinnor fortfarande har olika förutsättningar i livet framför sig – det är en drivkraft som tyvärr ännu inte har fått tillfälle att slacka av.

**2 Jämställdheten är** numera erkänd som en strategisk fråga på central nivå i landstinget. Men det gäller att alltid bevaka den! Sedan är det ute i verksamheterna som de verkliga reella förändringarna sker. Det gäller att ha kontakterna öppna däremellan, fånga upp framgångsrika exempel, se till att de kan spridas – ha en struktur för det. Och det håller vi på att få.

**3 Man kan alltid** önska att man hade kunnat lägga mer tid på att driva jäm-

ställdhetsfrågor både internt, i landstinget och i mitt parti, och externt i opinionsbildning.

**4 Ta upp frågan** strategiskt. För in den i de viktiga styrande dokumenten så har det tillgå. Låt den inte vara eller bli ett "sidospår".

**5 Vi måste hålla** trycket uppe i de verksamheter som genomförts, se till att de får permanent verkan och inte blir projekt som glöms bort. Genus på Janus för jämställd läkemedelsförskrivning (se sid. 42) ska t.ex. vara något som ska användas av våra förskrivande läkare, och som kan användas av förskrivare över hela landet. Vi samlar och lyfter fram positiva exempel från vårt jämställdhetsarbete som jag nämnde ovan.

## LENA PALMÉN



(S)  
Kommunalsråd  
i Borås stad

Befolkning:  
**104 867**

Anställda:  
**9 022**

**1 Som socialdemokrat** är det grunden i arbetet. Ett jämlikt samhälle. Min drivkraft grundas i den långa erfarenhet jag har om att vi inte är färdiga i Sverige och att det är en fråga som måste slitas med hela tiden.

**2 Införandet av** heltider för alla i Borås stad som genomförs nu och de sociala investeringsfonderna som vi kopplar till smart ekonomi som även införs 2014. (Smart ekonomi är bl.a. att beräkna samhällsekonomiska vinster av en jämställdhetsinsats. Red:s anm.)

**3 Inte de senaste** åren men som yngre trodde jag det löste sig utan reformer. Men det gör det inte.

**4 Skaffa bra** underlag för just er verksamhet som inte kan ifrågasättas. Ta tydliga politiska beslut.

**5 Just nu är** det viktigt att det vi beslutat blir bra. Vi ska noga följa de sociala investeringsfonderna med hjälp av följeforskare så vi vet att det blir en bra effekt av det vi gör. I annat fall så avbryter vi och försöker hitta andra metoder.

# Vi lovar att fortsätta!

**Vid SKL:s jämställdhetskonferens i februari 2014 gjorde den så kallade högnivågruppen ett åtagande om att driva jämställdhetsarbetet vidare. Heléne Fritzon, kommunalsråd i Kristianstad och vice ordförande i styrgruppen för Program för hållbar jämställdhet, läste upp åtagandet från scenen.**

**Heléne Fritzon, vad är högnivågruppen?**

– Det är en sammanslutning med representanter för den högsta politiska ledningen och tjänstemannaledningen i de organisationer som deltagit i Program för hållbar jämställdhet. Gruppen har träffats någon gång per år för

att utbyta erfarenheter och för att skapa tryck i jämställdhetsarbetet, både på lokal och nationell nivå.



Heléne Fritzon,  
högnivågruppen.

**Vad är det för åtagande ni gjort?**

– Helt kort så lovar vi att fortsätta med det jämställdhetsarbete som vi drivit under Program för hållbar jämställdhet.

**Hur då, till exempel?**

– Jag tror det är viktigt att alla ser jämställdhet som en naturlig del av det uppdrag vi har, det gäller både politiker och anställda. Jämställdhet är inget extra som vi ska göra vid sidan av, det är en del av det ordinarie arbetet.

**Det är mycket som ska rymmas i det uppdraget?**


– Jo, men just därför måste vi som leder verksamheten visa att det är viktigt, både genom att sätta jämställdhetsmål för verksamheten och genom att efterfråga resultat. Det handlar om att väldigt konkret hålla frågan på agendan.

– Som ledare har vi ett ansvar att bära frågan i våra organisationer, men också att vara ambassadörer för jämställdhetsintegrering i sammanhang när vi möter andra beslutsfattare.

**Kommer högnivågruppen att finnas kvar?**

– O ja, det är viktigt att vi fortsätter träffas. En del av åtagandet består i att vi ska träffas på SKL en gång per år för att följa upp arbetet och säkerställa att det leder till hållbara förbättringar. •

Läs hela högnivågruppens åtagande på [skl.se/jamstalldhet](http://skl.se/jamstalldhet) eller [jamstall.nu](http://jamstall.nu)



Fredrik Ahlberg tycker att det blev mer okej för killar att plugga efter det normkritiska arbetet. Amber Morgan menar att skolan fick ett öppnare klimat över huvud taget.

# Kamp mot normer höjde pojkarnas betyg

**Bättre betyg för pojkarna och större öppenhet för olikheter. Det normkritiska arbetet på Frejaskolan i Gnesta fick konkreta effekter.**

TEXT: IDA MÄWE · BILD: ROBERT BLOMBÄCK

**Ute i korridoren** pratar grupper av elever, i lärarrummet fyller lärarna på sina kaffemuggar. Det skulle kunna vara vilken skola som helst. Men några tidningsklipp

på lärarrummets vägg skvallrar om det normkritiska arbete som gjort Frejaskolan känd, både i Sverige och utomlands.

För några år sedan hade Frejaskolan samma problem som många andra skolor: en "antipluggkultur" bland pojkarna. De som pluggade riskerade att bli retade av andra killar. Korridorerna var stökiga och upplevdes som otrygga. Bland flickorna var skolstressen hög.

*”Det blev mer okej att plugga. Tidigare blev man kallad ”pluggis” om man sa till killkompisarna att man skulle göra läxor.”*

Fredrik Ahlberg, tidigare elev på Frejaskolan

**Att arbeta normkritiskt** innebär att man fokuserar på de normer och maktstrukturer som gör att vissa personer uppfattas som avvikare och andra som ”normala”. Målet är inte att de som bryter mot normerna ska anpassa sig, utan att ändra strukturerna så att miljön passar för alla.

På Frejaskolan drevs ett pionjärarbete i normkritiska metoder mellan 2008 och 2011. Målet var att väva in synsättet naturligt i den dagliga undervisningen och i det sociala arbetet med eleverna. Personalen utbildades, en arbetsgrupp tillsattes och några problemområden identifierades på skolan.

För att råda bot på problemen införde Frejaskolan nolltolerans mot skojbråk. De satsade också på att bryta destruktiva normer, som antipluggnormen som kunde kopplas till låga betyg hos pojkarna.

Arbetet har gett påtagliga resultat: Våren 2012 var det lika stor andel pojkar som flickor som klarade målen i årskurs 9, och Skolinspektionen konstaterade att pojkarnas betyg hade utvecklats markant positivt på Frejaskolan. Hösten 2013 kunde lokalmedia rapportera att eleverna från Frejaskolan nu var de gymnasieelever i länet som hade bäst betyg.

**Amber Morgan och Fredrik Ahlberg** hörde till de elever som gick ut nian 2012. De ser positivt på det normkritiska arbetet som gjordes. Fredrik Ahlberg tror att inställningen till studier bland pojkarna förändrades.

– Det blev mer okej att plugga. Tidigare blev man kallad ”pluggis” om man sa till killkompisarna att man skulle göra läxor.

Lärarna på Frejaskolan använde bland annat metodmaterialet ”Machofabriken”, som diskuterar maskulinitet och normer för flickor och pojkar. De utökade sex- och samlevnadsundervisningen och integrerade den i andra ämnen, de utbildade sig och tog fram nya läromedel och metoder att använda istället för de föräldrade biologiböckerna.

Eleverna tycker att det var bra att lärarna tog sex- och samlevnadsundervisningen på allvar och gjorde frågorna intressanta.

– Ja, det är skillnad jämfört med andra lärare som mest fnissar när de ska prata om sådana här saker, säger Fredrik Ahlberg.

**Frejaskolan samarbetade även** med organisationen Män för jämställdhet och deltog i deras projekt ”Frihet från våld”. Där ingick diskussioner om vad det innebär att vara tjej och kille utifrån teman som våld och homofobi.

Amber Morgan tycker att det normkritiska arbetet gjorde att hon fick lättare att uttrycka sina synpunkter. Hon menar att klimatet blev öppnare på skolan,

och mer accepterande för människors olikheter. Det påverkade även synen på homosexualitet.

– Jag tror faktiskt det blev lättare att komma ut som gay. Jag hade en kompis som var det och efteråt tänkte man mer att det inte spelade någon roll.

Hon menar att det är fler elever som kommit ut efter åren på Frejaskolan.

– Det beror kanske på att man pratade om de här frågorna.

En fråga som finns kvar att arbeta med är stressen bland flickor. Tidigare undersökningar visar att många upplever press med studierna.

– Jag känner igen det. Tjejerna konkurrerar också med varandra, det är viktigt att ha snygga kläder. Försover man sig kan man inte gå till skolan för då hinner man inte fixa sig, säger Amber Morgan.

**Julia Kjäll, studie- och yrkesvägledare** på Frejaskolan, var en av de drivande i det normkritiska arbetet. Hon menar att en av framgångsfaktorerna var att ledningen var med på tåget och gav möjlighet till fortbildning av lärarna.

– Vi fick använda flera studiedagar till detta. En annan viktig del var pengarna, att vi fick externa medel från exempelvis Skolverket och SKL. Satsningen skulle inte varit möjlig inom ramen för skolans budget, säger hon.

Sedan projektet avslutades jobbar Frejaskolan framför allt med att behålla det normkritiska tänket. När det gäller problemet med flickors stress vill Julia Kjäll uppmana andra skolor att ta tag i det från början.

– Det är svårare att arbeta med flicknormen, så vårt tips är att ta tag i problematiken inledningsvis i ett normkritiskt arbete.

**I Gnesta kommun** har barn- och utbildningsförvaltningen satsat på jämställdhetsarbete sedan 2005. 2010 blev kommunen del av SKL:s Program för hållbar jämställdhet. Det gjorde att arbetet kunde intensifieras. Jämställdhetsstrategen gick upp på heltid och kommunen började arbeta med jämställdhetsintegrering. Under 2011–2013 utbildades tjänstemän och politiker på samtliga förvaltningar.

– En av våra framgångsfaktorer är att vi har utbildat brett och löpande. Ju fler som får utbildning desto stabilare blir grunden för jämställdhetsarbetet, säger kommunalrådet Kukkamaria Valtola Sjöberg (MP).

Hon berättar att politikerna i Gnesta är väldigt stolta över Frejaskolans arbete.

– Det råder en stor politisk enighet om att de här frågorna är viktiga. Det tror jag också är en förutsättning för att lyckas. •



Kukkamaria Valtola Sjöberg, kommunalråd i Gnesta.

Kommun:  
**Gnesta**

Befolkning:  
**10 442**

Antal anställda i kommunen:  
**766**

# Biblioteksatsning ökade pojkars läsning

**Pojkar läser mindre än flickor och undersökningar visar att könsskillnaderna i läsförståelse växer. På Långbrodalsskolan i Älvsjö har man lyckats vända trenden genom att satsa rejält på skolbiblioteket.**

TEXT: IDA MÅWE - BILD: CASPER HEDBERG

Den senaste PISA-undersökningen visar att Sverige är bland de länder som har störst könsskillnader när det gäller resultat i läsförståelse. Gapet har vuxit sedan förra undersökningen. På Långbrodalsskolan, som är en F-4 skola söder om Stockholm, har man tagit problemet med pojkars läsning på allvar. Vid de nationella proven i svenska upptäckte skolledningen att pojkarna lyckades sämre än flickorna.

– När vi analyserade resultatet förstod vi att den största svårigheten var bristande läsförståelse. Därför bestämde vi oss för att gå vidare med den frågan, säger Lis Wohlin, biträdande rektor.

Skolledningen använde läsutvecklingschema (LUS) för att se var eleverna befann sig kunskapsmässigt, och kunde därmed följa deras utveckling. Det bildades en utvecklingsgrupp, som gjorde en plan för läsutvecklingen. Där bestämdes vilka moment som skulle ingå i varje årskurs, som läsgrupper med nivåanpassade texter och boksamtal. Men den största satsningen var på skolbiblioteket.

– Vi anställde en lärare som arbetar tio timmar i veckan på biblioteket tillsammans med en biblioteksassistent som är på plats varje dag. De fick ingång verksamheten.

Nya böcker som var populära bland pojkarna köptes in, exempelvis om Zlatan och fotboll. Barnen fick hjälp med boktips. Personalen jobbade med olika teman och gav högläsningråd till lärarna.

**År 2013 klarade** hela 98 procent av eleverna på Långbrodalsskolan nationella provet i svenska, jämfört med 89 procent föregående år. Satsningen hade lyckats, både flickor och pojkar läste bättre och skillnaden hade minskat betydligt.

– Vi ligger i ett tacksamt område där eleverna läser



God läsförmåga gör det lättare att nå bra resultat i andra ämnen.

mycket, så förutsättningarna var goda. Sedan tror jag att satsningen på skolbiblioteket, där personalen lyssnat på barnens behov, har skapat en god cirkel. Inköp av nya böcker har fortsatt, säger Lis Wohlin.

**Att Långbrodalsskolan började** analysera könsskillnader i resultaten var ingen slump. Sedan 2009 har Stockholms stads utbildningsförvaltning arbetat med hållbar jämställdhet för att öka jämställdheten i Stockholms skolor och hitta långsiktiga metoder. Bland annat har det tagits fram stödmaterial till skolorna om hur de kan analysera sina material och statistik utifrån kön.

– Att genomföra arbetet är upp till skolorna. Här har Långbrodalsskolan lyckats väldigt bra, säger Pernilla Sundström, delprojektledare. •

## FAKTA

I den statliga litteraturutredningen från 2012 konstateras att ungdomars läsfärdighet och läsvanor försämrats de senaste tio åren, i första hand för pojkar. Det finns även ett visat samband mellan läsning och skolresultat i andra ämnen.

Kommun:  
**Stockholm**

Befolkning:  
**881 235**

Antal anställda  
i kommunen:  
**36 943**

## "Tjejbok" utan omslag blev "killbok"

**Enligt den statliga litteraturutredningen från 2012 kan läsfärdigheter kopplas till normer, där läsning av skönlitteratur ofta ses som något omanligt. Ett sätt att bemöta dessa föreställningar är att arbeta med normkritik.**

I Gävle blev bibliotekarierna taggade av litteraturutredningen och gjorde en egen studie på temat. De valde ut ett 50-tal ungdomsböcker och gjorde laminerade bokkort av titlarna. Sedan lät de pojkar i två klasser i årskurs 5 titta

på bokkorten och ta ställning till om titlarna riktade sig till tjejer eller killar, eller till båda.

– Vi ville ta reda på vad som påverkade pojkarna i deras val av böcker, säger Josefine Tham, bibliotekarie.

Resultatet var tydligt. Ju mer könsstereotyp förpackad boken var, desto mer stereotypa var pojkarnas kommentarer.

Bibliotekarierna träffade pojkarna tre gånger. Sista träffen läste Josefine Tham högt från en bok utan att visa omslaget. Det var boken "Yummy"

av Eva Susso, som pojkarna tidigare klassat som en typisk tjejbok. Men när pojkarna lyssnade på innehållet blev resultatet annorlunda. Vissa trodde att boken riktade sig till både tjejer och killar, andra bara till killar.

– När jag visade omslaget blev pojkarna häpna. Vi gjorde denna övning för att visa att innehållet i böckerna kan vara intressant för alla. Jag tyckte resultatet var jättespännande, säger Josefine Tham. •





Eleverna Malin Antonsson, Julia Billehag och Frida Brogren lär sig avslappning för att bli mindre stressade av skolarbetet.

#### **FAKTA:**

Linköpings kommun har undertecknat den europeiska jämställdhetsdeklarationen och tagit fram en femårig handlingsplan för all kommunal verksamhet. Alla nämnder ska välja en artikel ur deklarationen varje år att arbeta med och ta fram egna aktivitetsplaner.

# Kurs minskar skolstress

**En kurs i stresshantering för gymnasieelever är en del av Linköpings arbete med jämställdhetsintegrering. Kursen vänder sig till både flickor och pojkar men det är framför allt flickor som utnyttjat möjligheten.**

TEXT: ANNE JALAKAS - BILD: ROBERT BLOMBÄCK

– När jag såg anslaget kändes det som om det stod mitt namn på det. Jag var stressad redan i åttan och anmälde mig genast, säger Julia Billehag som går i gymnasiets årskurs två på Folkungaskolan i Linköping.

På Folkungaskolan hade man problem med stressade flickor och underpresterande pojkar. Med stöd av Program för hållbar jämställdhet fick man möjlighet att göra något åt saken.

– Vi försökte hitta sätt att komma åt problemet utan att förstärka stereotypa könsmonster, säger läraren Martin Wilson som varit projektledare för satsningen.

– Det finns stora risker med att behandla stress som ”kvinnligt”. Därför har vi varit noga med att allt vi gör erbjuds både killar och tjejer.

Även om det hänt att killar anmält sig är den absoluta majoriteten be-

tygsstressade och högpresterande flickor med överfyllda kalendrar och en ständig oro för framtiden. Det är inte bara skolan som är viktig. Det gäller också att ha ett socialt liv, att träna och vårda sitt yttre och gärna ha ett extrajobb för att det ser bra ut på cv:n.

– Flickorna inser själva att de måste prioritera men att välja bort är också stressande, säger Pia Lövgren, lärare i psykologi och en av de ansvariga för kurserna.

– Jag märker att många tycker det är skönt att se att de inte är ensamma.

Just att prata med andra var en av de saker som Julia Billehag uppskattade. I dag, ett år senare, har hon fortfarande nytta av allt hon lärde sig. Och så har hon lärt sig acceptera att hon är stressad ibland, i stället för att skälla på sig själv.

**Eleven Malin Antonsson** har lärt sig ta makten över sina egna tankar.

– Om det är jättemycket i skolan och jag håller på att få panik när jag ska gå och lägga mig, sådär så att jag inte ens vill stiga upp nästa morgon, vet jag hur jag ska göra.

– Att djupandas är bra. Och att

tänka att provet inte är nu, så det är bättre att sova och oroa sig i morgon när provet är. Det funkar faktiskt.

En av uppgifterna under kursen är att göra ett veckoschema för att se hur det faktiskt ser ut när det gäller sömn, skolarbete och fritid. Julia Billehag blev överraskad när hon insåg att skolan invaderade hela livet. Och över hur hon prioriterade.

– Jag tror tjejer tänker så mycket på vad som hänt och vad som ska hända att vi glömmer att leva, säger hon.

**Kursen omfattar fyra** tillfällen men många vill ha mer. Utvärderingar visar att 80 procent tycker att de haft nytta av kursen, som därför blivit ett permanent inslag på skolan.

Allt handlar inte heller om vad eleverna gör. Martin Wilson har tänkt mycket på hur han agerar som lärare.

– När jag tror mig göra något könsneutralt som att fråga om någon behöver hjälp kanske jag bara förstärker könsmonstren. Det är bara tjejer som frågar och om jag då ger dem tips på något de inte ens har tänkt på kanske jag stressar redan stressade ännu mer. •

Kommun:  
**Linköping**

Befolkning:  
**148 521**

Antal anställda  
i kommunen:  
**7 654**

# Gävleborg satsar på jämställdhet för tillväxten

**I en tid när Sverige förändras, traditionell industri läggs ner och invanda föreställningar om kvinnligt och manligt ställs på ända, krävs nya sätt att tänka. Region Gävleborg satsar på jämställdhet som tillväxtfaktor.**

TEXT: ANNETTE ULVENHOLM WALLQVIST · BILD: ROBERT BLOMBÄCK

## FAKTA

Region Gävleborg är ett samverkansorgan mellan regionens tio kommuner och landstinget.

Från och med 2015 blir region Gävleborg en formell region med ett nytt regionalt parlament som får ansvar för områden som påverkar tillväxt och utveckling, bland annat infrastruktur och kollektivtrafik.

I regionen bor drygt 276 000 personer.

- Vi har gett oss in i ett arbete som inte är någon quick fix. Vi måste våga hålla i och skapa nya strukturer. Det kräver bred politisk uppslutning och att vi avsätter resurser, säger Eva Tjernström (S), ordförande i landstingsstyrelsen och ledamot av styrelsen för Regionförbundet Gävleborg.

I Gävleborg, liksom på många andra håll i landet, finns en stark tradition av att de riktiga jobben finns inom industrin och att det i första hand är mannen som försörjer familjen. Trä- och stålindustrin har länge varit viktig för regionen. Företag som sysslar med exempelvis omsorg eller turism har inte haft samma status. Tidigare har förbundet framför allt prioriterat att stödja branscher som i högre grad sysselsätter män.

- Det har hjälpt till att upprätthålla manliga strukturer. Skillnaderna är stora om man jämför med de pengar som går till branscher där kvinnor är verksamma. Nu ska vi arbeta hårt för att det ska se helt annorlunda ut inom en femårsperiod, säger Carina Löfgren som är utvecklingsstrateg i Region Gävleborg.

Samtidigt väljer många unga, framför allt kvinnor, att lämna regionen i jakt på utbildning och bra jobb.

- Ska kvinnorna komma tillbaka måste det finnas förutsättningar till utveckling. Utbudet får inte begränsas till deltidsjobb inom vård och omsorg.

**Carina Löfgren** och hennes kolleger identifierade tidigt hållbarhet och jämställdhet som nödvändiga verktyg för att vända trenden. Förutom arbete ska det också finnas möjligheter till studier, en meningsfull fritid och en fungerande infrastruktur.

För ett framgångsrikt utvecklingsarbete med jämställdhet som motor krävs att politikerna är med på tåget. Det är först då som tjänstemännen får möjlighet

att verkligen trycka på genom att hänvisa till politiska beslut, menar Carina Löfgren. Därför satsades medlen från Program för hållbar jämställdhet på att utbilda politiker och högre tjänstemän i alla regionens kommuner i genus och jämställdhetsintegrering.

- Tanken var att flytta fokus från jämställdhet som en arbetslivsfråga, till att bli en fråga som berör alla områden, berättar hon.

**Satsningen blev framgångsrik** och flera politiker fick upp ögonen för hur jämställda politiska beslut kan göra Gävleborg till en attraktivare region. Eva Tjernström var en av dem.

- Jämställdhet är en viktig fråga som spänner över alla områden. Mina politiska beslut får effekt på de människor som ska driva utvecklingen i den här regionen. Utbildningen har hjälpt mig att se vad det är vi gör och att förstå vad vi ser, säger hon.

Ett viktigt verktyg i arbetet för en mer jämställd region är statistik som tar hänsyn till kön. Därför ska det numera alltid finnas könsuppdelad och problematiserad statistik i alla rapporter som beställs i regionen. De leverantörer som inte uppfyller kravet får backning.

- Vi vill helt enkelt att alla som skriver våra rapporter ska kunna göra en analys utifrån ett genusperspektiv. Förutom att beskriva könsskillnader ska de också problematisera vad skillnaderna kan få för konsekvenser, säger Carina Löfgren.

**Ett resultat är** att Eva Tjernström och hennes politikerkolleger fått upp ögonen för att kvinnor använder kollektivtrafiken mer än män.

- För ett ökat och mer jämställt åkande måste vi alltså få fler män att åka kollektivt. Då måste vi först ta reda på varför de hellre väljer bilen. En sådan under- >>

## Utbildning som sparar pengar åt samhället

**Insatser för att ge lågutbildade kvinnor jobber stor samhällsekonomisk vinst. Det visar beräkningar från Botkyrka kommun.**

I Botkyrka kommun är andelen lågutbildade utrikesfödda kvinnor som står utanför arbetsmarknaden stor. Enligt kommunens beräkningar kan samhället göra stora ekonomiska vinster på

att hjälpa kvinnorna till utbildning som leder till arbete inom vård och omsorg.

Kostnader och intäkter av utbildningen jämförs med kostnader och intäkter av att inte göra något alls. I ett av exemplen blev vinsten så stor som 25 gånger pengarna.

Beräkningen bygger på antagandet att utbildningen leder till ett fast arbete fram till

pensionen. Samhället tjänar pengar på insparade försörjningsstöd och på värdet av löner, skatter och sociala avgifter. Kvinnorna själva får bättre ekonomisk standard och större makt över sina liv. Dessutom finns det starka samband mellan kvinnors utbildningsnivå och deras barns skolresultat. •





– Jämställdhet är en viktig fråga som spänner över alla områden, säger Eva Tjernström, ordförande i landstingsstyrelsen.

## Kollektivtrafik i Malmö

**Om män reste som kvinnor skulle miljön vinna. Det visar Malmöprojektet "Framtidens kollektivtrafik".**

Män använder i dag bil i 48 procent av sina resor, kvinnor i 34 procent. Om kvinnor skulle resa som män skulle behovet av ytor för vägar och parkeringsplatser öka med 12–14 procent.

Om män i stället reste som kvinnor skulle utsläppen minska med 20–30 procent. Tillsammans med bullerminskningar skulle det ge en samhällsekonomisk besparing på 300 miljoner kronor per år. Ytor värda 800 miljoner kronor skulle frigöras och kunna säljas. Trots minskade skatteintäkter från biltrafiken skulle samhället vinna nästan en miljard kronor.

I arbetet med nya spårvägslinjer har nya metoder utvecklats för att öka andelen kvinnor vid samråden. I stället för att diskutera spårvagnar frågar man vad som krävs för att kollektivtrafiken ska fungera bra för just dig. Fokus flyttas från teknik till vardagserfarenheter. •



Carina Löfgren är utvecklingsstrateg i Region Gävleborg.

sökning hade jag nog inte beställt tidigare, säger hon.

Hittills har fokus i kollektivtrafiken legat på att underlätta för dem som behöver pendla långt till städer som Uppsala eller Stockholm. Långpendlarna är oftast män, medan kvinnor ofta arbetar närmare hemmet.

– En satsning på kollektivtrafiken i regionen och mellan orter i regionen kan bidra till en större arbetsmarknad för både kvinnor och män och kanske också få fler att åka kollektivt, säger Carina Löfgren.

**En milstolpe** i jämställdhetsarbetet var när regionens utvecklingsstrategi antogs förra året. Den slår fast att social, ekonomisk och miljömässig hållbarhet ska genomsyra alla verksamheter. Målet är att regionen ska bli så attraktiv att både kvinnor och män väljer att stanna kvar. På sikt är förhoppningen att befolkningen till och med ska växa.

Utvecklingsstrategin är ett viktigt verktyg i arbetet eftersom den slår fast att alla som söker projektpengar ska beskriva hur deras verksamhet bidrar till jämställdhet.

– Nu kan vi systematiskt ställa krav på alla som söker pengar att deras verksamheter ska vara hållbara och att jämställdhet ska ingå som en naturlig del, säger Carina Löfgren.

De som granskar ansökningarna arbetar nu aktivt med att ställa frågor ur ett jämställdhetsperspektiv och de som söker pengar måste kunna ge konkreta svar.

– Tidigare har jämställdhetsfrågorna inte fått samma tyngd, därför blir en del av de som regelbundet söker pengar förvånade när de får bakläxa innan medel kan beviljas, berättar Carina Löfgren.

**Det ställs också** krav på att verksamheter som söker projekttöd ska ha ett levande jämställdhetsarbete, annars dras stödet in. Det räcker inte längre med fina ord i ett policydokument.

– För att få pengar behöver organisationerna helt enkelt redogöra för vilka effekter som verksamheten fått på jämställdheten.

För att ge ytterligare tyngd åt arbetet har regionen inrättat en central funktion, Hållbarhetsresursen, som fungerar som ett stöd till alla som arbetar i regionen.

*”Nu kan vi systematiskt ställa krav på alla som söker pengar att deras verksamheter ska vara hållbara och att jämställdhet ska ingå som en naturlig del.”*

Carina Löfgren, utvecklingsstrateg

En stor del av arbetet går ut på att hjälpa till så att projektansökningarna blir ordentligt genomarbetade. Tanken är att strategerna på Hållbarhetsresursen också ska utveckla metoder som gör det lättare att införliva hållbarhetsperspektiven i de olika verksamheterna.

Dessutom utgår alla regionens styrdokument numera från ett hållbarhetsperspektiv.

– Men kanske viktigast av allt är att både politikerna och regiondirektören uttalat att hållbarhet och jämställdhet är prioriterat, säger Carina Löfgren. •

## Jämställd snöröjning

I Karlskoga plogas gångvägar, cykelvägar och busshållplatser först, stora bilvägar sen. Tidigare var det tvärtom, men en jämställdhetsanalys visade att detta gynnade främst män eftersom fler män än kvinnor kör bil.

I dag är staden mer tillgänglig för alla. Nu röjs gång- och cykelvägar samt busshållplatser först eftersom det är svårare att ta sig fram i tio centimeter snö till fots eller på cykel, än med bil.

Förskolor är prio ett, dit åker föräldrarna innan de tar sig till jobbet. Prio två är stora arbetsplatser, både kvinno- och mansdominerade. Prio tre är gång- och cykelvägar till skolorna. Efter det plogas de stora bilvägarna. Snöröjningen har anpassats till människors vardagsliv. •

## Fler åtgärdsanställningar

JobbMalmö samordnar arbetsmarknadsinsatser för kvinnor och män som står långt från arbetsmarknaden, bland annat i form av så kallade åtgärdsanställningar inom flera arbetsområden.

Tanken är att deltagarna genom praktiskt arbete och individuella stödinsatser ska förbereda sig för ett arbete på den reguljära arbetsmarknaden.

Av de 250 jobb som hittills anvisats har 70 procent gått till män.

Nu har kommunen slutit avtal med Arbetsförmedlingen om ett jämställdhetsperspektiv och nya sidor av verksamheterna visas upp. Under 2013 blev 23 kvinnor och 31 män anvisade en åtgärdsanställning från Arbetsförmedlingen. En kraftig ökning av andelen kvinnor, alltså! •

## Närmare till bussen i Visby hamn

Förr möttes den som gick av färjan i Visby till fots av ett myller av privatbilar som trängdes med taxi. För att hitta bussarna fick man lyfta blicken över folkhavet.

När Resecentrum skulle byggas om beställde regionen en förstudie där resemönstren delats upp på kön. Den visade att kvinnor reser mer kollektivt än män, som oftare tar bilen.

I dag har bussarna bästa platsen och står direkt utanför terminalen. Redan på färjan uppmanas resenärerna att ta bussen för att resa mer hållbart.

– Taxi klagar naturligtvis men valet är gjort utifrån genus- och miljöaspekter, säger jämställdhetsstrateg Katrin Rindlaug på region Gotland.

– Dessutom ökar tillgängligheten. Det blir lättare för människor med funktionshinder att resa vidare från färjeterminalen. •

# Jämställd trafikplanering tar hänsyn till både kvinnors och mäns villkor

**Han tar bilen till jobbet på andra sidan stan – hon cyklar till dagis med barnen och tar sedan bussen till sitt jobb i centrum. Jämställd trafikplanering tar hänsyn till att kvinnor och män har olika villkor och förutsättningar i vardagen.**

TEXT: IDA MÄWE - BILD: ROBERT BLOMBÄCK

Mäns och kvinnors arbetsresor skiljer sig åt. Hur färden utformas är resultatet av en rad olika beslut, där faktorer som ekonomi, arbetsmarknad, bostadsmarknad och kollektivtrafikutbud spelar in.

För att förstå olika gruppers förutsättningar och behov av transporter behövs en jämställd transportplanering. Lena Levin och Charlotta Faith-Ell har skrivit boken "Kön i trafiken – jämställdhet i kommunal transportplanering" på uppdrag av Sveriges Kommuner och Landsting.

Det är en rimlig utgångspunkt, menar de, att jämställdhet ska ingå som en lika självklar aspekt i transportplaneringen som miljö och ekonomi. Att säkerställa likvärdig service för kvinnor och män och en rättvis fördelning av resurser är ett sätt att höja kvaliteten på verksamheten. Perspektivet bör integreras i alla led av beslutsfattande, planering och utförande.

– Det framgår av de jämställdhetspolitiska målen. I grunden handlar det om att transportplaneringen inte ska missgynna vissa delar av befolkningen, säger Lena Levin.

Hon menar att jämställdhetsperspektivet blir viktigare ju mer förfinat vårt transportsystem blir. Idag görs transportnätet mer komplext i takt med politiska beslut kring ökad rörlighet.

– Men ska reformer som det fria skolvalet fungera fullt ut så måste transportsystemet vara jämlikt. Det krävs förutsättningar om eleverna ska kunna ta sig till vilken skola som helst. Här spelar även socioekonomiska faktorer in, säger Lena Levin.

**Kulturgeografen** Ana Gil Solá har i sin avhandling undersökt jämställdhetsaspekten av arbetsresor i Sverige.

– Min forskning visar att kvinnor och män har skilda arbetsmarknader på olika ställen i staden och regionen. Kvinnor jobbar ofta mer centralt, medan mäns arbetsplatser oftare ligger utanför staden.

Enligt Ana Gil Solá är en jämställd arbetsresa när kvinnan och mannen har haft samma förutsättningar, det vill säga samma makt, att forma resan. Det handlar helt enkelt om hur beslutet tas. Vilket beslut det blir påverkas dock av en mängd yttre faktorer, bland annat transportsystemets utformning.

Hennes studie visar att kvinnor i högre utsträckning prioriterar att arbeta nära barnen, och att kvinnornas avstånd till arbetsplatsen minskar när paret skaffar barn.

– Familjen kanske flyttar till hus och kvinnan byter jobb eftersom hon inte vill pendla långt, säger Ana Gil Solá.

Hon konstaterar att längre pendling gynnar män, vars arbete i regel har större lönespridning. De kan få en väsentligt högre lön av att resa långt, något som inte gäller på samma sätt för kvinnor.

– Beslutet att arbeta närmare hemmet innebär däremot att kvinnornas arbetsmarknad blir mer begränsad. De kanske nöjer sig med ett jobb i närområdet, som de egentligen är överkvalificerade för, säger Ana Gil Solá.

**Hur gör man** då för att få till jämställd transportplanering? Lena Levin menar att det är viktigt att det är ett team som jobbar med frågorna, och att det finns stöd uppifrån.

– Att jobba med jämställdhet kan handla om att tänka annorlunda, ta fram statistik och analysera data som redan finns med jämställdhetsfokus.

Hon rekommenderar att man börjar med en aspekt och tar ett steg i taget. En bra start kan vara att se över samrådets utformning. När dessa både kvinnor och män?

– Är svaret nej kanske man ska tänka om kring mötesformen. Hålls mötet på kvällen i en lokal nära vägen som ska byggas om? Är besökarna mest medelålders män? I så fall kanske man ska byta tid och plats för mötet, säger Lena Levin. •



Kvinnor går, cyklar och åker mer buss än män, som oftare tar bilen.

## Mer projektstöd till kvinnodominerade branscher

**När regionförbundet i Kalmar län analyserade de projektstöd som utbetalats under 2012 visade det sig att en tredjedel av medlen hade tilldelats mansdominerade branscher.**

Drygt 39 procent hade tilldelats branscher med jämn könsfördelning. Resterande projekt som fått stöd sorterades in under ospecificerat branschområde. Inga medel hade tilldelats kvinnodominerade branscher.

Nu har regionförbundet utvecklat en metod för att jämställdhetsintegrera sin handläggning. Man har uppdaterat sina ansökningsblanketter, sett över hur man informerar om projektstöden och man följer upp alla beslut.

Målsättningen är en jämställd fördelning av regionala projektstöd. •

# Dialog med vykort gav fler kvinnor chans att påverka staden

**Hur ska alla invånare få lika mycket inflytande över det offentliga rummet? Ett sätt är att hitta alternativa former för medborgardialog. I Göteborg fick trafikplanerare fler kvinnor att uttrycka sina åsikter med hjälp av vykort.**

TEXT: IDA MÅWE

Ett vanligt sätt att kommunicera med medborgarna om stadens utformning är att bjuda in till stormöten. Men ofta är besökarna en homogen skara medelålders (eller äldre) vita män som gärna delar med sig av sina åsikter.

För att skapa en jämlik samhällsplanering, där alla medborgare ges samma möjligheter till inflytande, behövs synpunkter från fler grupper. Idag pågår flera sådana satsningarna i kommunerna.

I Göteborg gjorde trafikkontoret och stadsdelsförvaltningen Majorna-Linné en jämställdhetsintegrerad medborgardialog när Mariaplan i Majorna skulle byggas om. Ett första steg i dialogen var att kartlägga olika målgrupper och vilka som brukar ha inflytande.

*”Nu blev det mer åsikter kring vistelseytor, trygghetsfrågor samt gång- och cykelstråk.”*

Helena Karlsson, trafikplanerare

– Vi konstaterade att de som sällan hörs är barn och unga vuxna, samt kvinnor generellt. Vi såg i statistiken över området att kvinnor över 64 år hade lägre inkomst och högre ohälsotal än övriga Göteborg och därför blev de en viktig målgrupp att nå, säger trafikplaneraren Helena Karlsson.

En metod som användes var vykort som skickades ut till ett representativt urval av invånarna. På vykortet fanns frågan ”hur vill du förbättra Mariaplan?” och en färdigtryckt bild av hur trafikkontoret tänkte sig att platsen kunde se ut i framtiden. Mottagarna kunde både rita på bilden och svara i text, innan de skickade tillbaka vykortet.



– Vi satte även upp en banderoll på Mariaplan som uppmanade folk att ta kontakt med oss och uttrycka sina åsikter, säger hon.

Projektgruppen tog också kontakt med näringsidkare på platsen och olika intressegrupper som exempelvis funktionshinderråden. I slutändan fick man in synpunkter från 110 personer, betydligt fler än vad som skulle ha kommit fram vid stormöten, tror Helena Karlsson. Dessutom var det fler svar från kvinnor än från män och relativt bra åldersspridning.

– Vi tror att orsaken var vykorten, som fler kvinnor svarade på.

Helena Karlsson tycker också att det framkom andra förslag än det brukar.

– Generellt sett brukar det bli mer snack om trafikplanering i staden överlag och hur bilarna ska ta sig fram. Nu blev det mer åsikter kring vistelseytor, trygghetsfrågor samt och gång- och cykelstråk.

Målet med dialogen var att skapa en plats där både kvinnor och män, pojkar och flickor vill vistas – och så verkar det faktiskt bli, konstaterar Sandra Moberg som är utvecklingsledare i stadsdelen Majorna-Linné.

– Den skiss som är på väg att beslutas kommer att innebära ökad trafiksäkerhet, fler sittplatser, bättre belysning, färre parkeringsplatser och mer grönska. Och det var önskemål från kvinnor, barn, unga och personer som har en funktionsnedsättning, det vill säga våra prioriterade målgrupper i det här arbetet. •

## Återvinningscentral utformas efter kvinnligt mönster

Återvinningscentralen i Hedemora hade gjort sitt. Den nya planerades en bit utanför centrum. Men just då kom ”Jämt i Hedemora”, kommunens satsning på hållbar jämställdhet.

När personal från Hedemora energi deltog i jämställdhetsutbildningen började de tänka om. Var det egentligen så klokt att lägga åter-

vinningscentralen långt bort? Vem använde den? Hur skulle det bli med tillgängligheten?

Efter att en kartläggning visat att det framför allt är kvinnor som sopsorterar och att de cyklar och går mer än män, bestämde man sig för att bygga om den gamla återvinningscentralen, men göra den bättre. Bland annat ska man ha

nedsänkta containrar för att göra det lättare att slänga sopor även för den som inte är så lång.

Man bygger också nya personalutrymmen som är lika stora för kvinnor som män för att öppna arbetsplatsen även för kvinnliga medarbetare. •

Frída Bastos parkerar gärna i det ljusa p-huset i Olskroken.

# Jämställda p-hus känns trygga också för kvinnor

**Jämställda parkeringshus - är det ens möjligt? Ja, åtminstone om man tänker sig att kvinnor och män ska känna sig lika trygga när de parkerar sin bil och tar sig till och från parkeringsplatsen. I Göteborg tar det kommunala parkeringsbolaget frågan på allvar.**

TEXT: ANNETTE ULVENHOLM WALLQVIST · BILD: ROBERT BLOMBÄCK  
INLEDNINGSBILD: PER HANSTORP





Dunkel, dålig insyn och mörka prång skapar otrygghet i många p-hus.

Kommun:  
**Göteborg**

Befolkning:  
**526 089**

Antal anställda  
i kommunen:  
**35 422**

**Ljuset som faller** in genom lamellerna i fasaden tecknar streck på betonggolvet, utanför skymtar skuggor av förbipasserande. Trots att parkeringshuset i Olskroken i Göteborg knappast kan kallas vackert är känslan inuti ändå ljus och lugn.

– Att skapa en tryggare känsla i ett parkeringshus behöver varken vara dyrt eller svårt. Mycket handlar om färg och ljus, förklarar Jonas Nilsson som är affärsutvecklare på parkeringsbolaget i Göteborg.

Enligt statistiken är parkeringshus inte farligare än andra offentliga miljöer. Men just känslan av otrygghet är viktig för många kvinnor har det visat sig, både i forskning och i parkeringsbolagets egna undersökningar. Kvinnor tycker ofta att det är obehagligt att vistas i ett parkeringshus och parkerar därför hellre på gatan. Därigenom blir parkeringshuset en kommunal resurs som de inte får del av.

– Männerna är mer rädda om bilen, kvinnorna om sig själva, säger Jonas Nilsson.

*”Jag gillar att det är lite speciellt byggt, med insyn utifrån. Det är inte så stängt som i många andra parkeringshus. Man ser dagsljus och andra människor, det känns tryggt.”*

Frida Bastos, nöjd parkeringskund

När Frida Bastos parkerar sin svarta Volvo i parkeringshuset i Olskroken är det inte första gången. Det är hyfsat billigt att ställa bilen där och parkeringshuset ligger nära gymmet där hon brukar gå. Hon är inte rädd för att parkera i parkeringshus, men tryggheten kommer snabbt på tal när hon ska berätta vad hon tycker om parkeringsanläggningen i Olskroken.

– Jag gillar att det är lite speciellt byggt, med insyn utifrån. Det är inte så stängt som i många andra parkeringshus. Man ser dagsljus och andra människor, det känns tryggt, säger hon.

Hon jämför med ett annat parkeringshus i stan, där hon faktiskt kan tycka att det är lite obehagligt. Det ligger två våningar ner under jord, är prångigt trångt och byggt i grå betong. Dessutom saknas speglar som gör det möjligt att se runt hörn.

– Och så finns det läskiga automatiska dörrar som åker upp och ner när man går förbi. Det är obehagligt eftersom man inte vet vad som finns där bakom. Där kan jag tänka att ingen skulle höra om jag skrek, säger Frida Bastos.

För Maria Stenström, som är parkeringsbolagets vd, och Jonas Nilsson är Frida Bastos kommentarer ett kvitto på att deras jämställdhetsprojekt burit frukt.

I projektet som finansierats av Program för hållbar jämställdhet har ingått att ta reda på vad som påverkar kundernas trygghetskänsla, men också en intern utbildning i jämställdhetsintegrering.

– Alla anställda behöver se på vår verksamhet med genusglasögon, säger Maria Stenström.

**Parkeringshuset i Olskroken** är nybyggt utifrån de principer som Göteborgs stads parkering numera försöker tillämpa på alla sina parkeringar. Det betyder att huset är helt utan prång, det finns en kontakt med livet som pågår utanför och alla dörrar går att se igenom. Det är ljus, belysningen kastar inga konstiga skuggor och balkarna är målade i en varm orange färg. Däremot saknas informationstavlor om vilken utgång som leder vart.

– Ja, det kan bli bättre. Vi vet ju att det kan upplevas som oroligt att inte veta vart man ska gå, konstaterar Jonas Nilsson.

I redan befintliga parkeringshus kan det vara svårare att få till transparens. Där går det att istället försöka skapa en illusion av ljus och öppenhet.

– Vi kan jobba med ljusa väggar, bilder, högtalare med musik och vi kan byta ut plåtdörrar mot genomskinliga i glas.

Men det räcker inte med att själva parkeringshuset upplevs som tryggt. Vägen till och från har också betydelse. Till exempel kan stora eller vildvuxna buskage precis utanför ingången upplevas som hotfulla. Därför vill parkeringsbolaget också skapa ett samarbete med bland andra fastighetsägare runt omkring parkeringshusen och kommunens gatuförvaltning.

– Till stor del handlar det om att ha en dialog så att vi alla lägger budgetarna med samma mål. Om alla bi-



Fasaden i Olskrokens parkeringshus är designad för att släppa in så mycket ljus som möjligt och skapa kontakt med livet utanför.

drar med sin lilla del kan effekten bli stor, säger Maria Stenström.

**Men det är inte** bara parkeringshusen som förändras. Utbildningen har också lett till ett nytt helhetsperspektiv på verksamheten. Tidigare fanns en tydlig uppdelning där kundtjänsten uppfattades som mjukare och förvaltningen som hårdare.

– Förvaltningen hade högre status, även om det var outtalat. Det var förvaltarna som hade hand om de där rutorna som vi tjänar pengar på, säger Maria Stenström.

**Nu är samarbete** kring helheten den nya ledstjärnan. Tidigare var det den tekniska personalen som besiktigade parkeringarna, som ett led i underhållsarbetet. När trygghetsarbetet påbörjades fick också personal som arbetar i kundtjänsten gå ut och syna parkeringshusen, men ur ett kundperspektiv.

– Det är uppenbart att vår tekniska personal och vår kundnära personal har olika kompetenser som båda är viktiga i vårt arbete, säger Maria Stenström.

För att behålla en helhetssyn går numera kundnära och teknisk personal ut för att gemensamt besiktiga parkeringsanläggningarna.

– Helst ska de vara man och kvinna. Och de får gärna gå på kvällstid när det blivit mörkt.

Dessutom är tanken att kommande kundundersökningar ska laddas med frågor som ska säkerställa att jämställdhetsperspektivet inte glöms bort. •



Ljus och färg räcker långt för att skapa tryggare stämning i p-hus, säger affärsutvecklare Jonas Nilsson och vd Maria Stenström.







# Information som når kvinnor förebygger bränder

**När kvinnor i Malmö efterlyste mer kunskap om brandskydd började räddningstjänsten göra hembesök. Det är en satsning som räddar liv, menar säkerhetsvärden Imran Khani.**

TEXT: NNE JALAKAS · BILD: ROBERT BLOMBÄCK



Julia Sundin och pappa Ola får brandinformation av brandmannen Ludvig Jutterdal.

**Vad gör du** om det brinner? Brandman Ludvig Jutterdal ställer frågan till Julia Sundin, tio år.

– Stänger dörrarna, säger Julia. Det har jag läst i farmors Allers att man ska.

Räddningstjänst Syd är på hembesök. Det görs regelbundet sedan bränderna och stenkastningen i Rosengård 2009, och är ett led i arbetet för en service som når alla.

– Vi tror att ökad jämställdhet ger ett säkrare och tryggare samhälle, säger utvecklingsledare Gunilla Jansson och ger bakgrunden.

Vid tiden för oroligheterna i Rosengård startade ett projekt för att utbilda brand- och säkerhetsvårdar med annan etnisk bakgrund än svensk till den operativa verksamheten.

I projektet ingick en intervjuundersökning med tusen personer i Herrgården, ett delområde inom Rosengård. När svaren analyserades efter kön visade det sig att kvinnorna var mest oroliga och ville veta mer om hur de kunde skydda sig i hemmet.

– Budskapet från kvinnorna var väldigt tydligt ”hjälp oss!”. Vi började använda brand- och säkerhetsvårdar som själva hade de rätta kulturella koderna för att göra hembesök och möta kvinnorna. Och nu kan vi skönja resultaten, säger Gunilla Jansson.

Både attacker på personal, anlagda bränder i området och lägenhetsbränder har minskat, konstaterar hon.

– Vi har blivit bättre på att skapa de goda möten som krävs för att förebygga olyckor och genomföra insatser på ett effektivt sätt.

**En av de** som rekryterades under mångfaldssatsningen var Imran Khani. Han är övertygad om att satsningen har räddat liv och ger exempel från hösten 2013. Då besöktes Seved, några centralt belägna bostadskvarter som blivit kända för ungdomsbråk och stenkastning mot polis.

– Det var jättemånga som inte visste vad de skulle göra om det började brinna. De skulle försöka ta sig ut genom trappuppgången. När vi förklarade det svenska systemet och att varje lägenhet är en brandcell var det



Imran Khani är en av räddningstjänstens brand- och säkerhetsvårdar.

BILD: RÄDDNINGSTJÄNST SYD

Kommun:  
**Malmö**

Befolkning:  
**307 758**

Antal anställda i kommunen:  
**21 259**





många som inte trodde på oss. Men vi tog tid på oss och förklarade. Sen informerade vi även fastighetsägarna om hur många lägenheter som saknade brandvarnare. En av fastighetsägarna skaffade genast in 500.

Normalt görs hembesöken av två personer, en man och en kvinna. Om en kvinna öppnar dörren blir det kvinnan som pratar, om en man öppnar blir det tvärtom.

– I en del muslimska familjer kan det ta tid innan kvinnan öppnar dörren eftersom hon först måste ta på sig slöjan, säger Imran Khani. Vi har lärt oss att inte ha för bråttom.

*”Vi har blivit bättre på att skapa de goda möten som krävs för att förebygga olyckor och genomföra insatser på ett effektivt sätt.”*

Gunilla Jansson, utvecklingsledare

Efter att alla lägenheter i Rosengård besökts har räddningstjänstens arbete fortsatt. Nu betar man av hela staden och sedan starten 2010 har räddningstjänsten gjort nästan 50 000 hembesök i Malmö.

Den här kvällen rullar två bilar ut för att följa upp en anlagd brand i innerstan. Det har gått några månader sedan det brann i två sopkärl. Ingen kom till skada men ytterligare fem minuter hade räckt för att lågorna skulle nått bostäderna. Nu blev några lägenheter rökfyllda, en av dem är den som Julia just flyttat in i med pappa Ola.

– Vi hade ställt in de sista flyttkartongerna och gått iväg för att äta när larmet gick, säger Ola Sundin. När vi kom tillbaka var det rena Lützen i lägenheten. Det var hemskt. Och det tog lång tid att sanera, flera månader. Jag tycker fortfarande att det luktar grillad korv ibland.

När bilarna rullar tillbaka summeras insatsen. I den ena uppgången öppnade de flesta och de som inte hade brandvarnare fick en. I den andra öppnade få och av dem som gjorde det kunde de flesta ingen svenska. Nästa dag får Imran Khani i uppdrag att följa upp de stängda dörrarna och se till att informationen också når dem som bor där. •

## Brandkunskap som når flickor

När räddningstjänsten i Östra Götaland gick igenom sitt utbildningsmaterial till förskolan såg de att det alltid var en kvinna som råkade illa ut. Kvinnor satte upp brandvarnare och män räddade kvinnorna ur lågorna.

På skolbesöken gick könsmönstret igen. I fjärde klass släckte killarna bränder medan tjejerna stod bredvid, i årskurs sju kom flickorna inte ens till utbildningen.

En genuspedagog fick i uppgift att ta fram ett jämställt material, och personalen fick utbildning i genus och jämställdhet. Nu uppskattar tjejerna utbildningen lika mycket som killarna, och tvekar inte längre vid praktiska moment.

Räddningstjänsten i Jönköping såg samma mönster – det var svårt att nå ut till flickorna. I flera år hade man delat ut en målarbok i förskolorna om räddningstjänsten. Med genusglasögon på såg man att det inte fanns en enda flicka eller kvinna med på bilderna.

En brandman som också är tecknare fick i uppgift att göra en ny. Bilden som visar att brandmän måste träna för att orka med sitt jobb visar nu t.ex. en kvinna på ett löpband – i stället för bilden i den förra boken av en man som lyfte tyngder. •



## Sociotopkartering pekar ut otrygga platser

**Kvinnor känner mer otrygghet än män i det offentliga rummet.**

Så kallad sociotopkartering med ett jämställdhetsperspektiv kan ge samhällsplanerare underlag som tar hänsyn till mäns och kvinnors olika erfarenheter. Därmed blir det lättare att prioritera de områden som upplevs som otrygga. Metoden används av Region Gotland i samhällsplaneringen.

Sociotopkarteringen bygger på en grundlig analys i form av olika

undersökningar av hur män och kvinnor upplever och använder en plats. Hur tillgänglig de tycker att platsen är och vilka kvaliteter de anser att den har. Resultaten vägs samman på en karta som visualiserar informationen.

Sociotopkarteringen har visat sig ge en bättre bild av vilka platser som människor faktiskt upplever som otrygga, än expertvärderingar som ofta utgår från brottsstatistiken istället för invånarnas erfarenheter. •

## Tryggare ta bussen på natten

**I Kalmar undvek många kvinnor att ta bussen hem på kvällarna eftersom de kände sig otrygga på väg hem från hållplatsen. Med nattstopp – möjligheten att stiga av var man vill mellan två busshållplatser – har bussresandet ökat.**

Chauffören släpper av passageraren där fram men behåller bakdörrarna stängda så att ingen annan kan gå av. Resenären kan alltså vara säker på att ingen följer efter henne på vägen hem.

Ensamresenärer erbjuds nattstopp i hela Kalmar kommun från nio på kvällen och fram till sista turen. Inför försöket befarade en del chaufförer olyckor och förseningar, men farhågorna infriades inte. Däremot visade uppföljande undersökningar att fler vågade ta bussen hem på kvällen. Nu är verksamheten permanent. •



# Deklarationen som bygger jämställdhet i vardagen

Jämställdhet skapas på den lokala och regionala nivån, i människors vardagsliv. Det är utgångspunkten för den europeiska jämställdhetsdeklarationen som undertecknats av 105 kommuner, landsting och regioner i Sverige.

TEXT: ANNE JALAKAS · ILLUSTRATION: KOMBINERA

Bakom deklARATIONEN står de europeiska kommunförbundens samarbetsorganisation, CEMR. Deklarationen omfattar ett 30-tal artiklar om allt från politisk representation och arbetsgivarfrågor, till bostad, kultur, integration, stadsplanering och upphandling.

Undertecknarna ska ta fram en handlingsplan för sitt jämställdhetsarbete. Strategin som ska användas är jämställdhetsintegrering, dvs. att införliva ett jämställdhetsperspektiv i alla delar av beslutsfattande och verksamhet.

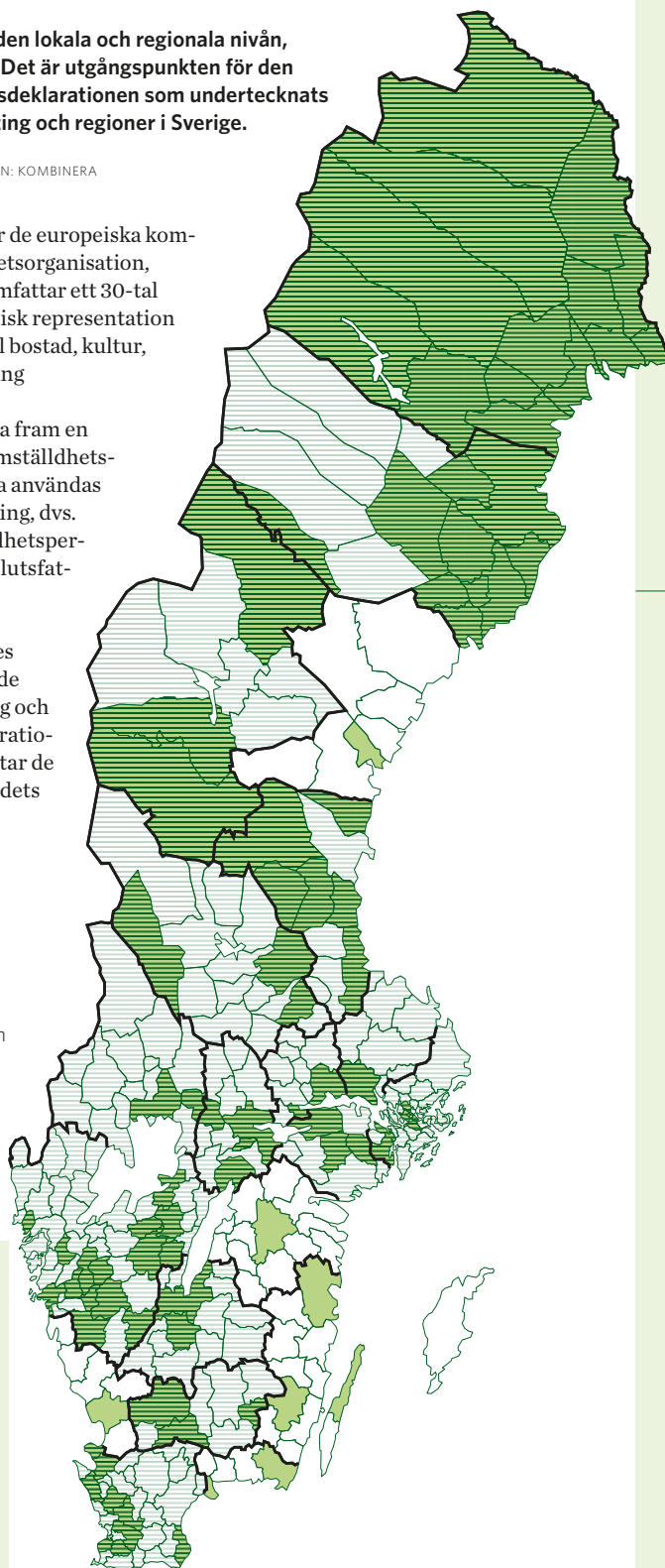
SKL skrev på deklARATIONEN när den lanserades 2006. I slutet av 2013 hade 105 kommuner, landsting och regioner skrivit på deklARATIONEN. Tillsammans omfattar de nästan 90 procent av landets befolkning. •

**Grönt:**  
Kommuner som skrivit under deklARATIONEN

**Streckat:**  
Landsting och regioner som skrivit under deklARATIONEN

## FAKTA

Den europeiska jämställdhetsdeklARATIONEN har en egen hemsida där man bl.a. kan se nära 1 400 undertecknare i Europa: [www.charter-equality.eu](http://www.charter-equality.eu)



## Umeå fokuserar på vissa artiklar och principer

Umeå är en kommun med lång tradition av jämställdhetsarbete. Där fungerar deklARATIONEN som ett väletablerat styrdokument i arbetet.

– Vår jämställdhetsstrategi grundas på deklARATIONEN och har fokus på vissa artiklar och principer, bland annat makt och inflytande, livsmiljö och hållbar utveckling, säger Jennie Brandén, tillförordnad jämställdhetsstrateg.

Nyligen har jämställdhetsutskottet i sitt yttrande över kollektivtrafiksstrategin hänvisat till CEMR-deklARATIONENS artikel 26, som säger att "hänsyn ska tas till kvinnors och mäns särskilda och gemensamma behov och bidra till att förverkliga jämställdhet".

– Det är första steget, sen skriver man fram frågor om resmönster och liknande som har sin grund i könsnormer. Att kvinnor och män har olika behov beror ju inte på att de i grunden är olika utan på att det finns normer som styr, som till exempel att kvinnor ska ta större ansvar för hem och barn, säger Jennie Brandén.

– Därför är det så bra att en av deklARATIONENS sex principer säger att stereotypa uppfattningar om kön måste avskaffas för att jämställdhet ska nås, att utgångspunkten är att kön är en social konstruktion. •

## Landstinget i Jämtland styr med deklARATIONEN

Jämtlands läns landsting undertecknade deklARATIONEN 2009. Själva undertecknandet föregicks av en lång process, berättar mångfaldsstrategen Anna Ebenmark.

– Sen kommer arbetet med att gå från ord till handling. Det är det svåra.

Det betyder inte att deklARATIONEN blivit en hyllvärmare. Tvärtom har den använts på en övergripande styrnivå. Den är antagen som en strategi i landstinget och utgör ett stöd för ett vad-arbete, snarare än ett hur-arbete som säger exakt hur saker och ting ska göras.

– Vi ser det här som ett långsiktigt arbete och tror att deklARATIONEN tar 10–20 år att implementera. Att få till ett hållbart, strukturerat och strategiskt arbete kring de här frågorna är en jättestor utmaning. Det handlar ju om att nå ut till medborgarna så att det blir effekter för dem.

Att en särskild handlingsplan skulle göra jämställdhetsfrågan till ett sidospår håller hon inte med om.

– I dag har vi kommit så långt att alla förstår att det är jämställdhetsintegrering som gäller men eftersom det inte är integrerat överallt krävs en särskild plan för att arbetet ska komma framåt. Så är det ju även på andra områden. Även om kommunikation ska vara en del av allt kan det ändå behövas en särskild plan för att området ska synliggöras. •

Se till att du har mandat! Få med dig politiken! Låt cheferna bli bärare av jämställdhetsarbetet! Det är några av tipsen från jämställdhetsstrateger i kommuner, landsting och regioner.

# Så lyckas du med ditt jämställdhetsarbete

## STRATEGERNAS BÄSTA TIPS

- 1 Vad har Program för hållbar jämställdhet betytt för jämställdhetsarbetet i er organisation?**
- 2 Hur har ni gjort för att få in jämställdhetsperspektivet i styr- och ledningssystemen?**
- 3 Vad är det bästa du gjort inom programmet?**
- 4 Vad skulle du ha velat göra annorlunda?**
- 5 Vad är ditt viktigaste råd till andra som ska arbeta med jämställdhetsintegrering på en strategisk nivå?**

### LENA AUNE



Region  
Gävleborg

Befolkning:  
**276 637**

**1 Programmet har** gett oss möjligheten att starta och bygga upp en stödfunktion för jämställdhetsarbetet som nu är förankrad och ingår i den ordinarie verksamheten.

**2 Vi kan konstatera** att jämställdhetsfrågan är en ledningsdriven fråga i region Gävleborg. I den regionala utvecklingsplanen (RUP) skrev man in att jämställdhetsarbetet var en viktig "nyckel" för att nå framåt i det regionala utvecklingsarbetet. Genom att den interna jämställdhetsintegreringen intensifierats på region Gävleborg så har intentionerna i den regionala utveck-

lingsstrategin RUS - Nya möjligheter börjat få praktisk effekt. Vi arbetar bland annat med att kvalitetssäkra projektmedelsbedömningen utifrån jämställdhet och andra horisontella kriterier. För att RUS ska få genomslag på lång sikt finns fr.o.m. 2014 en permanent stödfunktion för hållbarhetsfrågorna.

**3 Fokuserat på** de organisationer och processer där det finns ett aktivt ägarskap och ett driv i arbetet.

**4 Jobbat mer** strategiskt med kommunikation. Spridning av budskapet och goda exempel på ett roligt och enkelt sätt är en konst, men förmodligen avgörande för att fler ska haka på och börja jobba med jämställdhetsintegrering.

**5 Jag har svårt** att se att det är meningsfullt att driva förändringsarbete utan ett aktivt ägarskap. Finns det så är det bara att "gräva där man står" och arbeta utifrån kärnan i uppdraget. Då kan man göra pilotprojekt i verksamheten men också på ledningsnivå, t.ex. inom politiken. Uppifrån och nerifrån på samma gång.

### TANYA JENDERSEN



Norrbottens  
läns landsting

Befolkning:  
**248 367**

Anställda:  
**6 981**

**1 Lyft upp frågan** på agendan, både internt i organisationen och i länet. Jämställdhet finns inne i styrdokument.

**2 Strategen/projektledaren** har funnits med i processen kring den övergripande styrningen, planeringen och uppföljningen, och kommer även finnas med framgent.

**3 Startat samverkan** mellan kommun och landstingspolitiker. Startat samverkan mellan kommunförbund och landsting m.fl. Systematiserat kunskaps- och insatser. Fört in ett jämställdhetsperspektiv i styrning och ledning. Punktsatsningar: under tre år delat ut bok om jämställt föräldraskap till länets alla gravida. Arbetet med mäns våld mot kvinnor, vårdprogram, webbportal och rutiner.

4 **Mer fokus** på strategiskt, systematiskt arbete, mindre tid på projektaktiviteter.

5 **a) Ha med** högsta chefen, direktör i arbetet. b) Samverka med nyckelpersoner som planeringschef, redovisningschef, m.fl.

## YLVA AGUILAR



Hedemora kommun

Befolkning:  
**15 064**

Anställda:  
**1 292**

1 **Programmet har** betytt en enorm skjuts i arbetet med jämställdhet. Jag tror faktiskt att utan de medel vi erhöll hade vi idag stått på samma punkt som före 2010. Vi hade kanske inte heller skrivit under den europeiska jämställdhetsdeklarationen och upprättat en handlingsplan för den. Politiken kanske inte tagit beslutet att jämställdhet ska vara ett av tre fokusområden som all politik och verksamhet ska vila på. Eller att all individbaserad statistik ska redovisas könsuppdelat.

2 **Jämställdhet har** funnits med sedan 2011 i vårt koncernövergripande styrkort och i styrkortet för förvaltningar och bolag. Vår utmaning är att få den röda tråden att löpa hela vägen. Det är spännande att arbetet med detta involverar både politiker, tjänstepersoner och kommunchef. Viktigt att jämställdhetsperspektivet finns med som en av rubrikerna i vår mall för tjänsteskrivelser.

3 **Våra båda nätverk** för jämställdhetspiloter – en politiker i varje nämnd/styrelse – och jämställdhetsutvecklare – en person från varje bolag/förvaltning som fungerar som stöd i jämställdhetsarbetet.

Våra återkommande återträffar med nätverken tillsammans med stora utbildningssatsningar hoppas jag bygger in jämställdhetsarbete i alla verksamheter.

4 **Innan vårt stora** utvecklingsarbete påbörjades borde det varit bättre förankrat, inte endast hos chefer och högsta politiska ledningen utan även i de breda lagren av medarbetare. Det sägs att det inte går att informera för mycket – så kanske det är. Hedemora kommunkoncern har endast 1 500 anställda men det tar tid att nå ut i organisationen.

5 **Försök skapa goda** strukturer och en bred förankring. Mål och budget behöver duschas i jämställdhet. Få med politiken så att de efterfrågar jämställdhet. Visa på positiva effekter för det verksamhetsnära arbetet av jämställdhetsintegrering. Liera dig med andra som kan tänkas stötta i arbetet. Samarbeta med andra kommuner i liknande situation.

## ÅSA THÖRNE ADRIANZON



Jönköpings kommun

Befolkning:  
**129 478**

Anställda:  
**10 974**

1 **Programmet har** hos oss fått sin största betydelse genom det kompetensstöd som det utgjort. Uppmaningen att leda och styra för hållbar jämställdhet har gjort att vi fått mandat att arbeta med ledningssystemet men också att politiker och chefer fått utbildning för att förstå sin roll och sitt ansvar.

2 **Vi har bekönat** alla verksamhetsmål i den övergripande verksamhets- och investeringsplanen. I jämställdhetsplanen har vi skrivit in mål kring jämställdhetsintegrering av årsredovisning, budget och verksamhetsmål, beslut och resursfördelning.

Vi har utbildat politiker i jämställda beslut och ledningsgrupperna i att leda och styra och medarbetare i jämställdhetsanalyser och könsuppdelad statistik. Vi har utarbetat en policy för könsuppdelad statistik.

3 **Arbetat brett mot** alla förvaltningar och bolag. Fått med politiken genom årlig politisk uppföljning av arbetet. Utbildningsförvaltningen med 5 000 anställda har lagt in mål i sitt chefsuppdrag kring jämställdhetsarbetet och

som följs upp i det ordinarie systematiska kvalitetsarbetet.

4 **Jag önskar att** jag hade kunnat utbilda mina jämställdhetssamordnare ytterligare och att de fått sitt jämställdhetsuppdrag inlagt i sina tjänster.

5 **Se till att** du har mandat! I styrdokument, hos den politiska ledningen genom beslut, och låt cheferna bli bärare av förbättringsarbetet. Att jämställdhetsintegrera styrsystemet är inte så sexigt men ger hållbarhet in i framtiden!

## ANDERS ERIKSSON



Malmö stad

Befolkning:  
**307 758**

Antal anställda:  
**21 259**

1 **Medlen från SKL** har gett arbetet med jämställdhetsintegrering ytterligare tyngd, samt gett möjlighet till kunskapsutbyte och ett nationellt nätverk för de tjänstemän som arbetat inom området.

2 **Malmö stad har** en utvecklingsplan för jämställdhetsintegrering som är beslutad av kommunfullmäktige. Till det har kommunfullmäktige ett specifikt mål om jämställdhetsintegrering. Det finns alltså en bakomliggande politisk vilja.

3 **Det mest tongivande** är den stora utbildningssatsning som genomförts. En höjdpunkt i den var att samtliga 1 000 chefer i Malmö stad erbjöds en utbildning i jämställdhetsintegrering och att över hälften gick den.

4 **Eventuellt erbjudit** ovan nämnda chefsutbildning tidigare.

5 **Arbeta på** flera plan – både strategiskt med styrdokument som t.ex. budgettexter och mål, men glöm inte att arbeta med kunskap och information och med "mjuka" värden också.



Kalle Hallberg spelar bowling i hallen framför kiosken.



**Roligare för alla ...**

**... när träffpunkter  
även lockar män**









Ovan: Hundraåringen Hans Wennerberg upp-vaktas med tårta av Lena Forssjö.  
Vänster: Lena Forssjö kramar om Agnes Lindouf.

Kommun:  
**Göteborg**

Befolkning:  
**526 089**

Antal anställda  
i kommunen:  
**35 422**

## **Aktiviteter som utgår från besökarnas önskemål och medvetet bemötande av kvinnor och män. Det är viktiga hörnstenar i arbetet på Örgryte-Härlandas träffpunkter för äldre. Förr var det nästan bara kvinnor som kom - nu strömmar också männen till.**

TEXT: ANNETTE ULVENHOLM WALLQVIST · BILD: ROBERT BLOMBÄCK

Ett trettio-tal seniorer bänkar sig vid det dukade långbordet och luften fylls snabbt av surr. Så brukar det vara på Lundens träffpunkt på måndagar. Men den här dagen är ändå lite speciell, för Hans Wennerberg har precis fyllt hundra år och ska därför firas med sång, tal och tårta.

De är ett gäng i alla åldrar, både kvinnor och män, som hänger ihop sedan några år tillbaka. Varje måndag kommer de till Lundens träffpunkt i Örgryte-Härlanda – för maten och för gemenskapen med varandra. Efter lunchen har de laddat för bowling i hallen framför husets kiosk. På stadsdelens träffpunkter för äldre är männen ofta i minoritet. Lundens träffpunkt på måndagar är ett undantag. Men det är inget besökarna direkt tänker på.

– Nja, Lena gjorde en grupp av oss och nu träffas vi här och knyter vänskapsband. Vi har också gjort en del utflykter tillsammans. Idag firar vi Hasse som är en fantastisk människa. Han hör illa, men skriver fina dikter, berättar Janne Larsson.

**Lena heter Forssjö** i efternamn och är måltidsvärdinna på Lundens träffpunkt. Hon hjälper besökarna tillrätta i lunchrestaurangen. Vissa behöver hjälp med att hämta mat, andra med att hitta lämpligt lunchsällskap.

Ofta är det måltidsvärdinnan som är första kontakten med träffpunktens verksamhet.

– Maten är viktig för många, och ofta är det i restaurangen de lär känna oss först. När de väl kommit dit, är steget inte långt till att få med dem även på andra aktiviteter, berättar Lena Forssjö.

**Kommunfullmäktige i Göteborg** har sedan 2012 som uttalat mål att jämställdheten i stadens verksamheter ska öka. Stadsdelsnämnden Örgryte-Härlanda har tagit målet till sig och arbetar för att jämställdheten i alla verksamheter ska öka. För seniorträffpunkterna innebär det att få med fler män.

Det berättar enhetschefen Marie Nyström. När hon som ny chef ville lära känna de fem träffpunkter hon ansvarar för, slogs hon av att väldigt många av besökarna var kvinnor och dessutom mycket gamla.

– Jag undrade helt enkelt var männen och de yngre besökarna var, och vad vi kunde göra för att få dem att komma hit. Jag tänkte att det kanske var så att programutbudet behövde förändras.

Det ledde till en enkätundersökning om vilka aktiviteter som kunde locka både män och kvinnor

till träffpunkterna. Medlen från Program för hållbar jämställdhet kom som på beställning, eftersom det gav möjlighet att ge personalen en omvälvande genusutbildning.

– Utbildningen förändrade mig i grunden, både som privatperson och yrkesmänniska, säger Anna Tholin som är äldrekonstulent på Kaggeleds träffpunkt.

Allt kastades upp i luften och personalen började fundera på sitt eget bemötande, men också på sådant som vilka bilder de valde till de programbladen och om aktiviteternas namn kunde påverka vilka som kom.

– Pyssel kanske inte drar så många män, men hantverk gör det, säger Anna Tholin.

*”Pyssel kanske inte drar så många män, men hantverk gör det.”*

Anna Tholin, äldrekonstulent

Sen fyller hon snabbt på:

– En fråga som vi fick med oss på utbildningen och som förändrat mycket är om jag skulle agerat, tänkt eller känt annorlunda om personen jag mött varit av ett annat kön. Det har gjort det tydligt för mig att jag faktiskt bemöter män och kvinnor på olika sätt.

**Anna Tholin tycker** också att personalgruppen har blivit mer medveten om sina val och varför de gör saker.

– Och så har vi utgått från vad seniorerna själva vill göra. Aktiviteter som vi i personalen hittar på överlever inte, säger hon.

Med programpunkter som kreativa klubben, bowling och linedance, toppat med ett reflekterande förhållningssätt har antalet män mer än fördubblats. Men även kvinnorna har blivit betydligt fler.

Kerstin Björner tycker sig märka att det har blivit lite annorlunda på träffpunkterna på sista tiden.

– Ja, det har blivit roligare programpunkter som linedance och frågesport. Jag brukar gå på lite olika, beroende på vad som händer.

Kamraten Janne Larsson har inte reflekterat så mycket på utbudet. Istället är maten det viktigaste när han och sambon väljer vilken träffpunkt de ska besöka.

– Fast det är klart. Jag har anmält mig till buggen i Björkekärr som drar igång nu, säger han. •

# Jämställda boenden för ensamkommande barn

En kartläggning på ett boende för ensamkommande barn i Linköping visade att tjejerna och killarna använde sin fritid på ett traditionellt sätt, dvs. fotboll för pojkar och matlagning eller bakning för flickor. Pojkarna fick också en större del av de resurser som avsatts till fritidsaktiviteter.

På boendet infördes en intresseinventering gällande alla ungdomars fritid, alla flickor och pojkar erbjöds prova på-aktiviteter, allt från bakning till taekwondo, och personalen la tid på att motivera ungdomarna till könsbrytande val.

Idag är utbud och resurser betydligt jämnare fördelade utifrån kön. Det finns flera pojkar som bakar sitt eget bröd,

liksom det finns flickor som följer med på go-cart eller taekwondo. Personalen är mer medveten om sitt eget förhållningssätt och sin betydelse som förebilder.

Boendets arbetssätt sprider sig nu till övriga 16 boenden för ensamkommande barn i Östergötland. •



# Bättre koll på vårdrelaterade infektioner

En kartläggning av 9 428 patienter i Västerbotten visade att vårdrelaterade lung- och njurbäckeninflammationer var dubbelt så vanligt hos män som hos kvinnor. Männerna hade också oftare urinkateter och central kärlkateter.

Skillnaderna mellan könen kan förklaras på två sätt. Män har ofta svårare grundsjukdomar, de behöver därför oftare katetrar och de är mer infektionskänsliga. Eller så används katetrar oftare på män, vilket orsakar fler infektioner.

Nu mäter man vårdrelaterade infek-

tioner med tätare mellanrum än tidigare och återkopplingen har förbättrats. Infektioner och könsskillnader återkopplas med diagram och tabeller som skraddarsys för varje vårdenhet. Förbättringsarbetet är prioriterat av landstingsledningen. •

# Likvärdigt arvode efter granskning

En vuxen person som inte själv kan förvalta sin egendom, bevaka sin rätt eller sörja för sin person kan få hjälp av en ställföreträdare, i form av en förordnad god man.

När överförmyndarnämnden i Örebro granskade arvodetsprocessen för ställföreträdare visade det sig att män fick högre arvode än kvinnor, och de hade dessutom svårare uppdrag än kvinnor. Granskningen har lett till att skillnaderna mellan kvinnors och mäns arvoden har minskat, även om männen fortfarande får mer betalt.

Den kvarvarande skillnaden anses rimlig utifrån de utförda uppdragen, men nu påbörjar nämnden ett arbete för att analysera och granska tilldelningen av ärenden – vad är anledningen till att männen tilldelas de svårare och mer välbetalda uppdragen? •

# Stöd till våldsutsatta kvinnor i Stockholm

Många kvinnor och män som söker stöd på Stockholms stads enhet för hemlösa har flera problem, t.ex. missbruk eller en funktionsnedsättning.

När enheten satsade på att öka kunskapen om våld i nära relationer, framkom också att det är betydligt fler av de hjälpsökande som har utsatts för våld i nära relationer än man tidigare känt till.

Nu finns särskilda handläggare som arbetar med framför allt kvinnliga klienter som har utsatts för våld. Enheten har utvecklat en checklista

enligt Socialstyrelsens riktlinjer för att underlätta socialsekreterarnas arbete med att identifiera och hjälpa våldsutsatta kvinnor, både akut och mer långsiktigt.

Ett nytt avtal med en av stadsdelsförvaltningarna ger möjlighet att besluta om behandlingsprogram för våldsamma manliga klienter. •

# Jämnare tandreglering

Fler pojkar än flickor avstår från tandreglering, vilket kan leda till att pojkar får sämre tandhälsa. Att flickor vill ha tandreglering kan också vara ett uttryck för att de känner större press att se bra ut.

Trots att det 2011 fanns fler pojkar än flickor i Kronobergs län, var det fler flickor som kom till en specialist på tandklinikerna. Det var också betydligt fler flickor än pojkar som ställdes i kö för åtgärder. Det visade en studie som gjordes av landstinget i Kronoberg.

När man såg till könsfördelningen bland dem som gick vidare och startade en tandregleringsbehandling var flickorna i stor majoritet: 17,5 procent fler än pojkarna. Studien visade också att pojkar i större utsträckning än flickor tackar nej till föreslagna åtgärder.

Efter att man uppmärksammat jämställdhetsperspektivet och infört ett bedömningsindex för tandreglering, har könsfördelningen blivit betydligt jämnare på visningar och väntelista till behandling. •

# Kunskap om könsskillnader räddar liv i vården

**Kvinnor och män kan reagera helt olika på samma sorts medicin, ibland med ödesdiga konsekvenser. En ny webbtjänst hjälper läkare till bättre förskrivningar.**

TEXT: ANNETTE ULVENHOLM WALLQVIST · BILD: PRIVAT

Fel medicin eller fel dosering kan få allvarliga följder. Därför behöver läkare lättare hitta information om hur kön kan påverka effekten av ett läkemedel. Gedigen dokumentation om könsskillnader kan i slutändan rädda liv, menar Karin Schenck-Gustafsson som är professor och hjärtläkare i Stockholms läns landsting.

Hon fick upp ögonen för genusmedicin i slutet av 1980-talet när hon läste om en 40-årig kvinna i USA som hade oturen att få hjärtinfarkt under sin mens.

– Läkarna vågade inte ge propplösande medel eftersom preparatet kunde öka blödningsrisken. Varken läkemedelsföretaget eller läkemedelsmyndigheten kunde svara på om medicinen var lämplig under mens. Ingen hade tänkt på att kvinnor i den åldern kunde få hjärtinfarkt. Det ledde till att hjärtinfarkten i onödan blev mycket större.

**Ett annat exempel** är att kvinnor oftare än män får hosta av medicin mot hjärtsvikt.

– Doktorn kan tro att hostan betyder att

hjärtsvikten försämrats. Men istället kan hostan försvinna om man byter till ett modernare preparat. Utan byte fortsätter kvinnorna att hosta och kan bli sämre i sin sjukdom, berättar Karin Schenck-Gustafsson.

Men läkarkårens kunskap om könsskillnader är förhållandevis låg. För att öka medvetenheten och för att ge doktorerna samlad kunskap om hur läkemedel påverkar kvinnor och män olika har Karin Schenck-Gustafsson varit med och tagit initiativ till webbtjänsten *Kön, genus och läkemedel*.

Projektledaren och apotekaren Emma Hultén berättar att det för varje läkemedel görs en ordentlig litteratursökning. Just nu finns ett femtiotal läkemedel beskrivna utifrån könsskillnaderna. I slutet av 2015 ska tjänsten innehålla åtminstone de 250 läkemedel som finns med på landstingets läkemedelsförteckning Kloka listan.

– Sedan ska varje person alltid få en individuell dosering, men tjänsten är ett beslutsstöd som hjälper läkaren att hamna rätt från början, säger hon. •



Karin Schenck-Gustafsson, professor och hjärtläkare

## FAKTA:

Kön, genus och läkemedel ligger på [www.janusinfo.se](http://www.janusinfo.se) som innehåller kommersiellt obunden information till vården. Tjänsten finansieras av Stockholms läns landsting men är öppen och publik för alla i hela landet.

Kloka listan innehåller läkemedel som rekommenderas för behandling av vanliga sjukdomar. Rekommendationerna görs av Stockholms läns läkemedelskommitté.

## Fem som skiljer sig åt

Kön, genus och läkemedel är under uppbyggnad, och omfattar än så länge ett 50-tal substanser. Här är fem vanliga läkemedel som kvinnor och män kan reagera olika på.



LÄKEMEDEL	GES VID	TÄNK PÅ
Zolpidem	Sömnsvårigheter	Kvinnor har långsammare nedbrytning – behöver ofta lägre dos.
Valproinsyra	Epilepsi	Särskild hänsyn till unga kvinnor och gravida.
Levodopa	Parkinson och restless legs (RLS)	Kvinnor behöver ofta lägre dos.
Dabigatran	Förebygga blodpropp	Extra uppmärksamhet på blödningsrisk hos kvinnor.
Citalopram/Escitalopram	Depression	Risken för livsfarlig rytmstörning på grund av förlängd aktivering av hjärtats elektriska impuls ska beaktas särskilt hos äldre kvinnor.



Blivande förskollärarna Emilie Karlström och Ingela Karlsson. Höger: Museipedagogerna Susanna Blomé och Åsa Egeld.

# Museet som lyfter fram

**På Eskilstuna stadsmuseum arbetar personalen för att bryta den manliga dominansen i utställningarna. Blivande förskollärare Emilie Karlström gillar det hon ser på museet.**

**- Det kan bidra till att vår undervisning blir mer genusmedveten.**

TEXT: IDA MÅWE - BILD: ROBERT BLOMBÄCK

Kommun:  
**Eskilstuna**

Befolkning:  
**98 765**

Antal anställda  
i kommunen:  
**7 646**

**Stadsmuseet i Eskilstuna** inledde sin resa mot en mer jämställd verksamhet 2005. Könsuppdelad statistik visade personalen att majoriteten av besökarna var män i medelåldern. Kanske inte så oväntat, eftersom utställningarna var inriktade på industrihistoria och mest skildrade män.

*”Det som utmärker vårt jämställdhetsarbete är att vi orkat vara långsiktiga, vågat ta tag i strukturer och fått in arbetet i vardagen.”*

Jimmy Jansson, kommunalråd

**Pampiga, glänsande ångmaskiner** fyller fortfarande den gamla ångmaskinhallen. För hundra sedan var de avgörande i Eskilstunas utveckling. Idag utgör de scenografi till en barnföreställning, som museipedagogerna spelar upp. Publiken består av ett tjugotal blivande förskolelärare. Teaterns huvudfigurer är två möss, Pip och Petra, som letar bostad. De ställer frågor om maskinerna och får svar av skådespelarna.

- Det här ångloket kom hit för att dra tågen i Eskilstuna. Och här är en ångbrandspruta som användes för att släcka bränder, förklarar en av museipedagogerna.

Föreställningen ”Pip och Petra” är ett sätt att locka nya grupper till museet. Personalen har tagit fram en bok om mössen, som kan användas på förskolorna i samband med besöket. Emilie Karlström och Ingela Karlsson läser termin tre på förskolelärarutbildningen på Mälardalens högskola. De är nöjda med dagens föreställning.

- Jag tycker att det är jättebra att de valt att utgå från möss. Barnen har lättare att prata med möss, de blir mer som kompisar. Om okända vuxna ställer frågor känner barnen att de måste svara rätt, säger Ingela Karlsson.

**De tycker också** det är positivt att man tänkt till kring mössens karaktärer. Petra är driven och framåt, Pip mer passiv.

- Pip är dessutom ett könsneutralt och bra namn, säger Ingela Karlsson.

I läroplanen finns starka skrivningar om att förskolan ska verka för jämställdhet och motverka stereotypa könsroller. Stadsmuseet jämställdhetsintegrering ger förskollärarna bättre hjälp att klara sitt uppdrag.

- Jag vet inte hur mycket barnen bryr sig om vem som har upfunnit vad. Men det kan säkert komma frågor om vad olika föremål användes till och då kan man lyfta jämställdhetsaspekten, säger Emilie Karlström.

**För några år** sedan gjorde personalen på museet om den permanenta utställningen om stadens historia.



Det kostade tre månadslöner att köpa en cykel – för en man. För en kvinna kostade det fyra månadslöner, eftersom kvinnor hade lägre inkomster, berättar Åsa Egeld.

# kvinnor ur historien

Målet var att skildra lika många kvinnor som män. Men det var svårt. I samlingarna fanns knappt några bilder alls på kvinnor från 1600-talet.

– Det skulle inte göras någon ny forskning till utställningen, så vi fick utgå ifrån det som fanns, ta på nya glasögon och försöka vinkla om texterna, berättar Susanna Blomé.

**Den nya utställningen** utgår ifrån fyra teman: arbete, fritid, hälsa och brott. På så sätt kunde fler typer av människor inkluderas – inte bara kungar och beslutsfattare. Här skildras exempelvis änkan Åleta som drev en hammarsmedja under 1600-talet.

En annan del handlar om Sveriges sista häxa, som gick under öknamnet "Sotpackan" men i själva verket hette Anna Ersdotter. Hon hjälpte traktens sjuka innan hon dömdes till döden och halshöggs.

– Vi hade som mål att skildra lika många kvinnor som män, men lyckades inte fullt ut. Arbetet är långt ifrån fulländat, men vi har påbörjat processen, säger Elin Eriksson, antikvarie på museet.

**Att det är just i Eskilstuna** som stadsmuseet satsar på jämställdhet är ingen slump. Här har frågorna länge varit starkt prioriterade från högsta politiska nivå. För drygt fyra år sedan fick Eskilstuna kommun pengar från Program för hållbar jämställdhet för att utbilda alla chefer och nyckelpersoner inom förvaltningarna i jämställdhetsintegrering.

– Det som utmärker vårt jämställdhetsarbete är att vi orkat vara långsiktiga, vågat ta tag i strukturer och fått in arbetet i vardagen istället för att se det som ett

tillägg "ovanpå" det övriga, säger Jimmy Jansson (S), kommunstyrelsens ordförande.

Kommunens fokus ligger på att permanent förändra strukturer i verksamheten. Målet är att kommunens olika delar ständigt har genusglasögonen på och arbetar med att kvinnor och män får en rättvis fördelning av insatserna.

– Vi jobbar för att individer ska kunna utvecklas utan att begränsas av en könsmaktsordning. Kommunen ägs ju i princip av lika delar kvinnor och män, så allt annat vore vansinne, säger Jimmy Jansson.

**På stadsmuseet tycker** personalen att den politiska ambitionen betyder mycket.

– Det märks genom att våra chefer är med på tåget. De får inspiration och stöd från kultur- och fritidsförvaltningen, säger Elin Eriksson.

Museipedagogerna menar att det här med genusfrågor ofta är personberoende och då är det bra att det finns direktiv att luta sig mot.

– Då behöver man inte vara den där genusbitchen, säger Elin Eriksson.

I framtiden hoppas Eskilstuna stadsmuseum på pengar till ett större forskningsprojekt där människor som inte finns med i historieböckerna kan kartläggas. Personalen har även skapat en arbetsgrupp.

– Gruppen ska titta på vilken grad av genusmedvetenhet det ska vara i våra publikationer, utställningar och webbsidor. Tanken är att det inte ska bli personstyrt, utan att alla håller samma nivå, säger Elin Eriksson. •



Jimmy Jansson, kommunalråd i Eskilstuna.



Elin Eriksson är antikvarie på Eskilstuna stadsmuseum.



# Jämställdhet handlar om kvalitet i verksamheten



Marie Trollvik.

**Rättvisa har varit en stark drivkraft för Marie Trollvik under åren som chef för Program för hållbar jämställdhet, men också omsorgen om skattebetalarnas pengar. Jämställdhetsintegrering höjer kvaliteten i verksamheten, menar hon.**

TEXT: MAGNUS JACOBSON · BILD: ROBERT BLOMBÄCK

Efter sex år och 240 miljoner kronor är Marie Trollvik nöjd med programmets utfall. Mycket nöjd, till och med.

– Vi har nått ut till så många kommuner och lands-ting och till en sådan bredd av olika områden. Att så många själva sett sambandet mellan jämställdhet och bättre verksamhet är en garanti för att arbetet ska fortsätta.

När Marie Trollvik tillträdde som programchef var ramarna för programmet fastlagda genom SKL:s ansökan till regeringen. Men hon har i hög grad satt sin personliga prägel på programmet: jämställdhet är en kvalitetsfråga och en ledningsfråga.

Det är en syn på jämställdhetsarbetet som hon har med sig från åren som personalchef i Partille kommun i mitten av 90-talet. Hon fick i uppdrag av politiken att införa individuell lönesättning – och se till att den var jämställd. Med stöd från dåvarande Arbetslivsinstitutet hittade hon avsevärda löneskillnader till kvinnors nackdel som kommunen ägnade de kommande fem åren att åtgärda.

Det var då, säger hon, som hon insåg att jämställdhetsintegrering handlar om verksamhetsutveckling.

– Jag såg att det ena var bra för det andra. Jämställdhet kräver att lönerna är transparenta, vi måste

ju kunna motivera varje enskild medarbetares lön med sakliga skäl. Vilket i sin tur är en förutsättning för att sätta individuella löner.

I början av 2000-talet kom hon till JämO, där hon ansvarade för två stora EU-projekt om kvinnors villkor i arbetslivet. När hon sökte jobbet som programchef på SKL hade hon jobbat några år som konsult och bland annat utbildat rektorer och stadsdelsdirektörer i Göteborgs stad.

– Eftersom jag själv jobbat som chef har jag alltid haft med mig ett ledningsperspektiv i jämställdhetsarbetet. Jämställda löner och jämställd rekrytering är ett ansvar för arbetsgivaren, inte för särskilda experter. Det föll sig naturligt att ta med det perspektivet i ett program för jämställd verksamhet också. Jämställdhet ska vara en del av det ordinarie arbetet, men för att det ska bli så måste det vara en ledningsfråga.

Hennes ständigt återkommande mantra för jämställdhetsarbetet är ”win-win”: det är en rättighet för enskilda människor, men jämställdhet är också en fråga om kvalitet i verksamheten. Ytterst handlar det om att ta vara på skattebetalarnas pengar.

– Med jämställdhetsintegrering kan vi avslöja brister, så att varje insats bli bättre anpassad till faktiska behov.

Men visst finns det saker som hon inte är nöjd med, som den uppenbara svårigheten att gå från ord till handling när jämställdheten utmanar privilegier.

– Att ändra arbetssätt eller bemötande möter sällan motstånd. Men när vi behöver omfördela makt och resurser, då verkar det bli väldigt svårt att få till en förändring. Där har vi mycket kvar att jobba med. •

*”Jämställdhet ska vara en del av det ordinarie arbetet.”*

# Jämställdhet i hela huset

## – DÅ KAN DET HÄNDA GREJER

I Sverige är jämställdhetsintegrering den huvudsakliga strategin för att nå det jämställdhetspolitiska målet: att kvinnor och män ska ha samma makt och möjlighet att påverka samhället och sina egna liv.

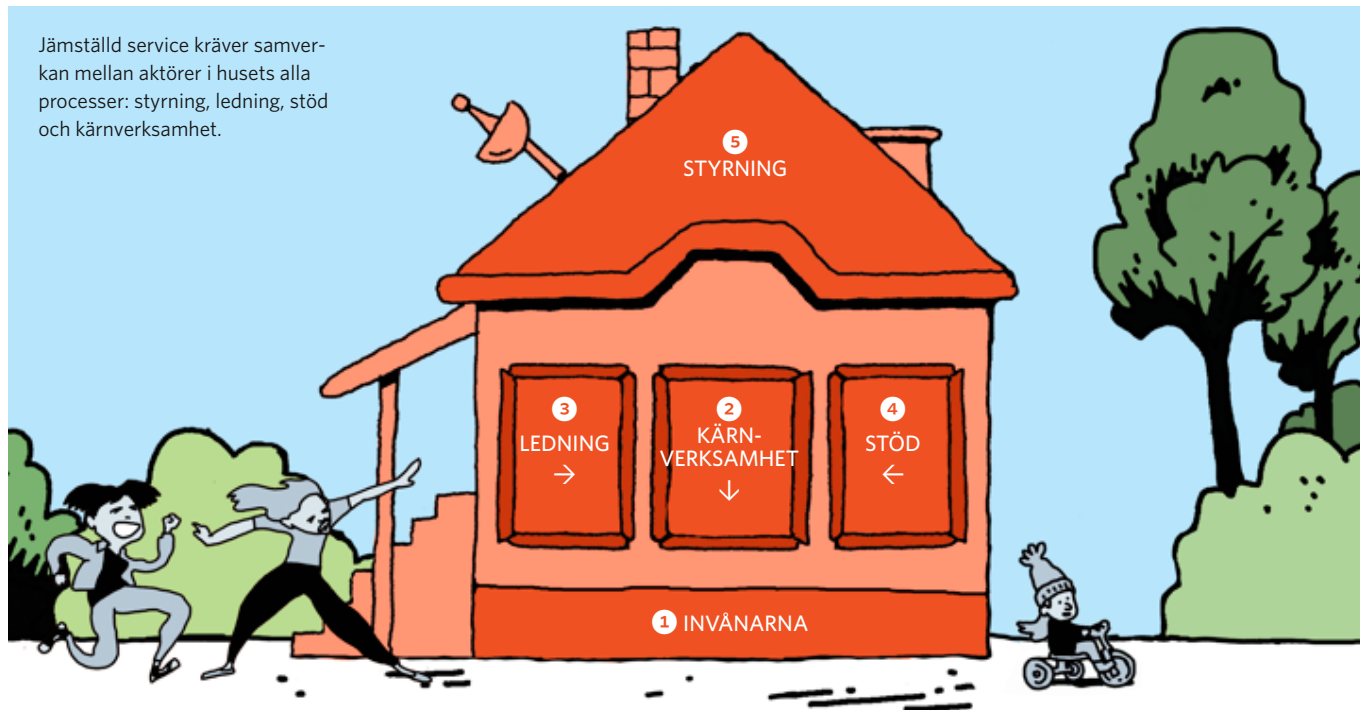
Enligt Europarådets definition innebär jämställdhetsintegrering ”(om)organisering, förbättring, utveckling och utvärdering av beslutsprocesser, så att ett jämställdhets-

perspektiv införlivas i allt beslutsfattande, på alla nivåer och i alla steg av processen, av de aktörer som normalt sett deltar i beslutsfattandet”.

Tanken är att jämställdhet ska vara en del av det ordinarie arbetet som utförs av medarbetarna i organisationen, inte någon sidoaktivitet som utförs av särskilda experter.

Husmodellen är ett sätt att beskriva vad det innebär i praktiken. Alla processer som krävs för att organisationen ska kunna leverera till medborgarna, motsvaras av olika rum i huset. Modellen tydliggör att jämställd service kräver samverkan mellan många aktörer på flera nivåer i organisationen.

Jämställd service kräver samverkan mellan aktörer i husets alla processer: styrning, ledning, stöd och kärnverksamhet.



1 Grunden utgörs av invånarna, av flickor och pojkar, kvinnor och män som bor i våra kommuner, regioner och landsting. Det är på deras uppdrag vi ska leverera en likvärdig service och en jämställd resursfördelning.

2 Kärnverksamhet är det vi levererar till medborgarna: välfärdstjänster som hälso- och sjukvård, skola, omsorg, teknisk service, kultur, fritid, räddningstjänst, kollektivtrafik, men också myndighetsutövning, fysisk planering och annan samhällsutveckling.

3 Ledningsprocesser är system och rutiner som används för planering, genomförande och uppföljning av verksamheten och som dokumenteras i verksamhetsplan, budget, verksamhetsberättelser och årsredovisning.

4 Stödprocesser är det som organisationen behöver för att fungera effektivt – till exempel administrativa system och rutiner, HR, kommunikation, IT-support, men också system för att följa upp kvaliteten i verksamheten, t.ex. medborgar- och brukarundersökningar.

5 Styrningen utgörs av ett ramverk av dokument som övergripande styr verksamheten. Dels finns en yttre styrning i form av lagar och förordningar som organisationen inte själv kan påverka, dels finns policies, riktlinjer och övergripande planer som fullmäktige beslutar om.

*”Vi gör ju allt annat  
tillsammans, så  
varför inte det här?”*

Matilda Forsström

# Sex och preventivmedel är bådas ansvar

Tommy Hedin och Matilda Forsström tycker det är självklart att båda går till ungdomsmottagningen.





Barnmorskan Ingela Öhman berättar om olika preventivmedel för Tommy Hedin och Matilda Forsström.



## Ofta får tjejer ta hela ansvaret för frågor om sexuell hälsa och preventivmedel. Ungdomsmottagningen i Gävle arbetar aktivt för få dit fler killar, både med och utan partner.

TEXT: ANNETTE ULVENHOLM WALLQVIST - BILD: ROBERT BLOMBÄCK

För Tommy Hedin, 23, och Matilda Forsström, 21, var det självklart att båda skulle till ungdomsmottagningen för att diskutera preventivmedel.

– Vi gör ju allt annat tillsammans, så varför inte det här, säger Matilda.

På bordet framför dem står en låda full med spiraler, p-piller och kondomer. Där finns också en anatomisk modell av en livmoder och en slida, som barnmorskan Ingela Öhman använder när hon ska demonstrera hur det går till att sätta in en spiral.

– Jag följer med som stöd för Matilda. Men det är intressant att lära sig saker också. Jag vill ju veta vad som händer med Matildas kropp och hur hon påverkas av olika preventivmedel, säger Tommy Hedin.

Även om det är självklart för dem båda att gå till ungdomsmottagningen tillsammans, är det inte givet för andra i deras ålder.

– Nej, mina systrar har varit lite frågande över att Tommy och jag går hit tillsammans, säger Matilda Forsström.

**Drygt åttio procent** av mottagningens besökare är tjejer. De allra flesta, både killar och tjejer, verkar tycka att preventivmedel, abort och graviditet är tjejens ansvar. Därför har personalen aktivt börja fråga efter att få träffa båda parterna i en relation, oavsett vad rådgivningen gäller.

– Det är viktigt att känna ett gemensamt ansvar, men det är också en fördel att det ställs lite annorlunda frågor när båda personerna i en relation är med vid besöket, säger Ingela Öhman.

– Och man är två som kan hjälpas åt att komma ihåg hur det var med biverkningar och sånt, skjuter Matilda in.

Eftersom Tommy var med när Matilda fick sina p-piller, vet han hur viktigt det är att hon tar dem vid ungefär samma tid varje dag. Han frågar ofta om hon kommit ihåg att ta pillret.

– Ja, varje dag faktiskt, skrattar Matilda.

Än så länge är det hon som betalar för p-pillren, men de har i alla fall börjat prata om att dela på kostnaden – skyddet ju är till för dem båda.

**De flesta tjejer** bokar tid och kommer själva till mottagningen och när det gäller abortrådgivning är tjejerna nästan alltid själva.

– Det är synd. Det är bra att ha någon med sig som kan ha mer distans och lättare ta till sig informationen, säger kuratorn Magnus Edvinsson.

För att involvera även killarna vid aborter skickar mottagningen ett brev till killen som tjejen har blivit gravid med. Utgångspunkten är hur situationen kan upplevas ur killens perspektiv och vilken hjälp som finns att få.

År 2009 tog landstingsfullmäktige i Gävle beslut om

att ansluta sig till den europeiska jämställdhetsdeklarationen. Det blev startskottet för landstingets arbete med jämställdhetsfrågor och gjorde det möjligt för ungdomsmottagningen att söka medel från Program för hållbar jämställdhet. Flera på mottagningen var redan intresserade och sugna på att få igång ett arbete om sitt eget förhållningssätt till killar och tjejer, till bemötande och vad de förmedlar i mottagningsrummet.

Pengarna räckte till ett pilotprojekt där personalen fick utbildning om genus och började titta på sina egna lokaler med nya ögon. Det resulterade bland annat i nya tidningstitlar i väntrummet, som Ottar och Kamratposten, och könsneutrala skyltar på toaletterna.

**Personalen upptäckte också** att journalerna behövde göras om. Med rubriker som "gynundersökning" och "gynekologiska besvär" var de allt annat än könsneutrala. Nu har man bytt rubriker till "undersökning" och "genitala besvär".

– Alla sådana förändringar tror jag påverkar oss mentalt att gå från en tjejmottagning till att bli en ungdomsmottagning. Det är jätteviktigt, säger Ingela Öhman.

En självklar del i arbetet är också att hela tiden ha med ett hbtq-perspektiv och personalen har fått utbildning av RFSL.

– Vi ska vara till för alla ungdomar, oavsett sexuell läggning, säger Ingela Öhman.

Tack vare utbildningen har alla blivit mer medvetna om vilka signaler de sänder ut till ungdomarna. Kuratorn Magnus Edvinsson berättar att han numera alltid tänker på hur han möter ungdomar i väntrummet.

– Jag är nog med att inte kommentera hur en tjej ser ut, eftersom jag aldrig skulle göra samma sak med en kille, säger han.

Han försöker också se till att pojkarna får lika lång tid till samtal som flickorna.

– Förut nöjde jag mig lite snabbare med killarna. Jag tänkte nog att de inte var lika bra som tjejerna på att uttrycka sina känslor.

Att reflektera över det egna bemötandet och beteendet har blivit en del av vardagen för hela personalgruppen.

**Vårdenhetschefen Mikael Wall** vill att jämställdhetsarbetet hålls levande på ett strukturerat sätt.

– Till exempel har vi avsatt tid för frågorna på våra arbetsplatsträffar som vi har varannan vecka, säger han.

På den senaste träffen beslutades om en checklista om sådant som är bra att tänka på vid tidsbokningar och som ska finnas synlig och tillgänglig hos alla.

– Ytterligare en liten sak, som jag tror kan göra stor skillnad, säger Ingela Öhman. •

### UNGDOMS- MOTTAGNINGENS CHECKLISTA

- 1 Aktivt bjuda in till gemensam rådgivning om preventivmedel, graviditet och abort, relationer och samlevnad.
- 2 Aktivt bjuda in båda föräldrarna att följa med sin ungdom på mottagningsbesök.
- 3 Ta upp en diskussion med ungdomar om att dela på kostnaderna för preventivmedel.

Landsting:  
**Gävleborg**

Befolkning:  
**276 637**

Antal anställda  
i landstinget:  
**6 842**

# ALLT OM JÄMSTÄLLDHET

– på ett ställe

Jämställ.nu är webbplatsen för dig som söker fakta och nyheter om jämställdhet, praktiska exempel och konkreta verktyg för jämställdhetsarbete.

# Jämställ NU



## (O)JÄMSTÄLLDHET *i hälsa och vård*

Ibland gör vården skillnad på kvinnor och män fast det inte är medicinskt motiverat. Och ibland missar vården att ta hänsyn till könsskillnader i diagnos och behandling, trots att det finns medicinska skäl.

SKL:s kunskapsöversikt (O)jämställdhet i hälsa och vård tar tempen på jämställdheten i vården. Beställ eller ladda ner från [webbutik.skl.se](http://webbutik.skl.se) (ny utökad och reviderad upplaga publiceras i mars 2014)

## VASSARE REVISION MED JÄMSTÄLLDHET

I skriften *Jämställdhet – en fråga för revisorer* visar vi hur revisorerna kan vässa sin granskning genom att föra in ett jämställdhetsperspektiv.



Beställ eller ladda ner på [webbutik.skl.se](http://webbutik.skl.se)



## BÄTTRE KOLL

### *på jämställdhetsarbetet*

Jämställdhetsintegrering är jämställdhet överallt och hela tiden. makEQuality är ett kostnadsfritt webbverktyg som hjälper dig hålla reda på arbetet. Skapa ditt eget konto - sköt din egen rapportering - följ upp resultatet på årsbasis.

**makEQuality**

## *Jämställd kommunikation*

# - BÄTTRE KOMMUNIKATION

Guide till jämställd kommunikation är ett verktyg för dig som vill kommunicera bättre - och samtidigt bidra till ett mer jämställt samhälle. Nå kvinnor och män, utan att förstärka invanda föreställningar om kvinnligt och manligt.

Guiden hittar du på:

**Jämställ** 

# JÄMSTÄLLDHET KRÄVER UTBILDNING

Jämställdhet är ett kunskapsområde, byggt på forskning och erfarenhet. Att jobba för jämställdhet ställer krav på kunskap om kvinnors och mäns villkor i samhället, men också på metoder och strategier för att skapa hållbara förbättringar.

Under 2014 erbjuder SKL flera jämställdhetsutbildningar, från grundläggande nivå till ett mer avancerat arbete.

*Läs mer på [skl.se/jamstalldhet](http://skl.se/jamstalldhet)*

# Välkommen till största jämställdhetsatsningen någonsin!



**Program för hållbar jämställdhet** var SKL:s särskilda satsning på stöd till jämställdhetsarbete mellan 2008 och 2013.

Inom programmet har ett 70-tal kommuner, landsting, regioner, samverkansförbund och några privata företag drivit utvecklingsarbeten för att ge jämställd service till kvinnor och män, flickor och pojkar.

Programmet pågick från 2008 till 2013. Sammanlagt beviljades SKL 240 miljoner kronor av regeringen för att stödja jämställdhetsinsatser under perioden.

Den strategi som använts i programmet är jämställdhetsintegrering, dvs. att föra in ett jämställdhetsperspektiv i all planering, beslut, utförande och uppföljning (läs mer om strategin på sid.39).

Vi berättar här om konkreta effekter som arbetet gett för medborgarna inom olika områden.

- Två tredjedelar av deltagande organisationer uppger att de nått **påvisbara effekter för medborgarna**.
- Drygt åtta av tio kan uppvisa **förbättringar i bemötande, arbetssätt** samt system för att **leda och följa upp** verksamheten.
- Åtta av tio har gjort **förbättringar i sina system** för att leda och följa upp verksamheten.
- Tre av fyra redovisar **individbaserad statistik uppdelad på kön** i årsredovisningen.
- Pilotsatsningar har haft en **spridningseffekt** i verksamheterna.
- **Nya jämställdhetsproblem identifieras** och angrips genom utvecklingsarbetet.
- Totalt under 2008–2013 har **över 100 000 utbildningstillfällen** anordnats inom Program för hållbar jämställdhet.

## DELTAGARE I PROGRAM FÖR HÅLLBAR JÄMSTÄLLDHET

Askersund	Jämtlands läns landsting	Linköping	Stockholm	Örebro läns landsting
Bollnäs, Socialförvaltningen	Järfälla	Ljungby	Stockholms läns landsting	Örebro
Borås stad	Jönköping	Lycksele	Strömsund	Örkelljunga
Botkyrka	Kalmar	Malmö	Sundsvall	Regionförbundet Östsam
Carema AB, primärvård	Regionförbundet i Kalmar län	Malå	Södermalms hemtjänst AB	Övertorneå
Landstinget i Dalarna	Kalmar läns landsting	Möln dal	Tjörn	
Energikontor Sydost	Kalmarsund Gymnasieförbund	Norrbottnens läns landsting	Uddevalla	Jämställdhet i räddningstjänsten (JIR), har samlat
Eskilstuna	Karlskoga	Norrköping	Umeå-regionen	Räddningstjänsten Syd,
Eslöv	Karlskrona	Nyköping	Umeå	Räddningstjänsten Karlstads-
Fagersta	Katrineholm	Piteå	Uppsala	regionen, Södertörns Brand-
Gnesta	Kristianstad	Region Gävleborg	Vingslaget Omsorgs AB	försvarsförbund, Brandkåren
Gotland	Kristinehamn	Samordningsförbundet Göteborg Väster	Värmland	Attunda, Räddningstjänsten
Landstinget i Gävleborg	Landstinget i Kronoberg	Simrishamn	Västerbotten	i Norrtälje kommun och
Göteborg	Kungsör	Skellefteå	Västerbottens läns landsting	Räddningstjänsten Östra
Halmstad	Kunskapsskolan i Sverige AB	SKL	Landstinget i Västernorrland	Götaland.
Hedemora	Landstinget i Jönköpings län	Skånska kommunförbundet	Västerås	
Huddinge	Lekeberg	Solna	Västra Götalandsregionen	
Härryda	Lerum		Växjö	