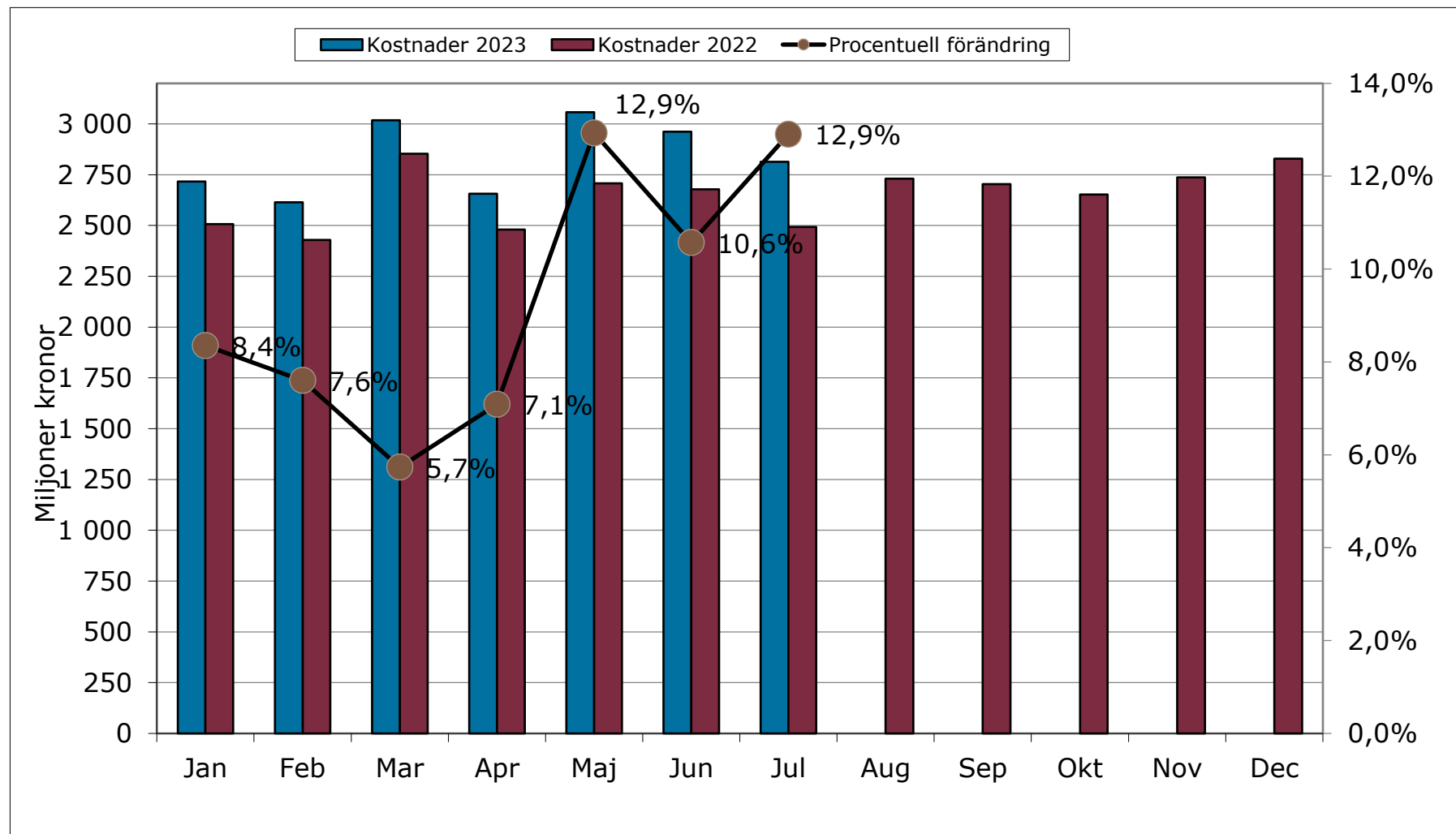


Kostnader för läkemedelsförmån

- Utveckling t.o.m. juli 2023
- Materialet:
 - avser kostnader inklusive moms
 - är ej åldersstandardiserat
- Jonas Eriksson: jonas.eriksson@skr.se

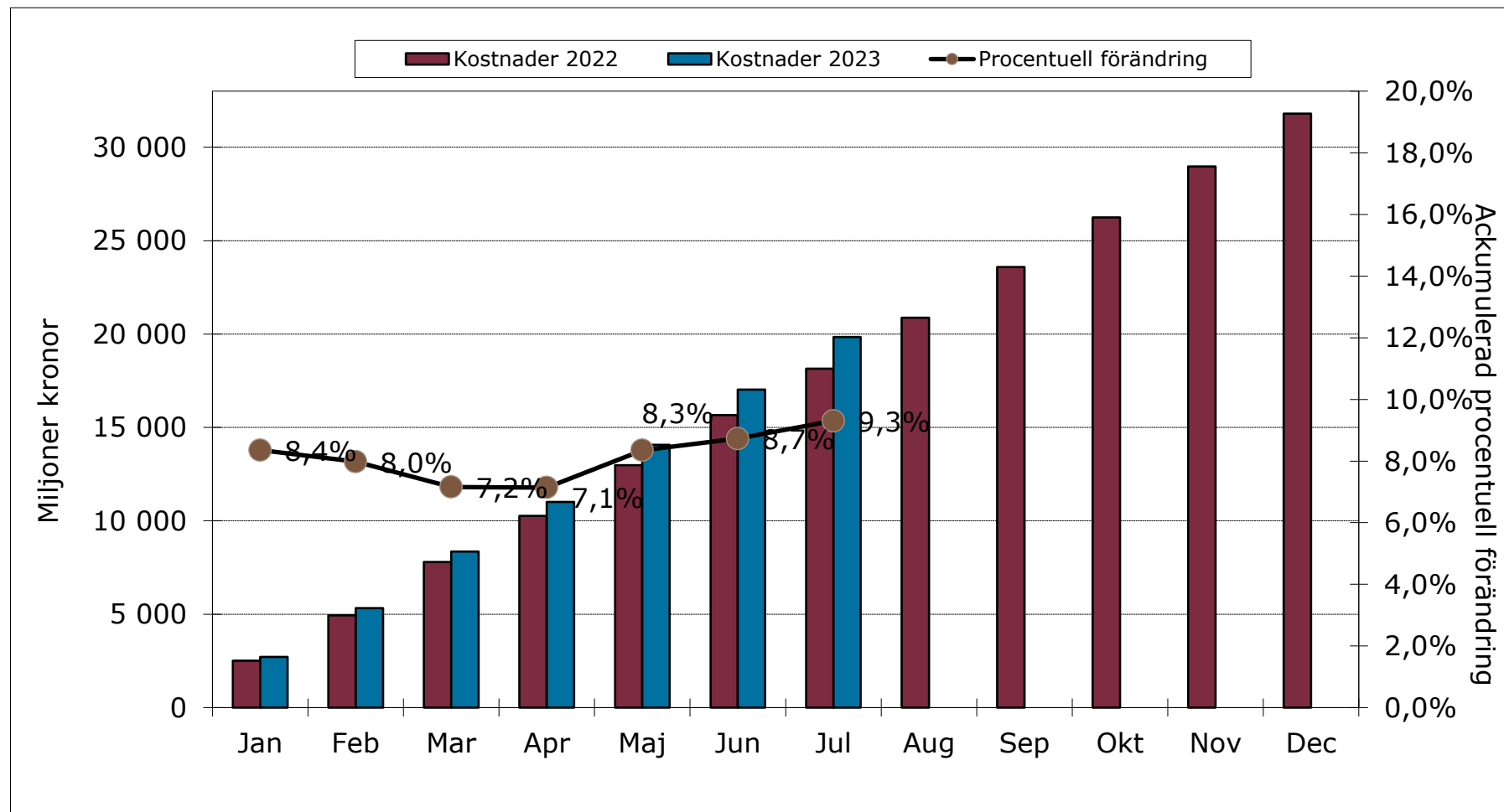
Månadsvisa kostnader för förmånen samt procentuell förändring



Inklusive moms.

Källa: eHälsomyndigheten.

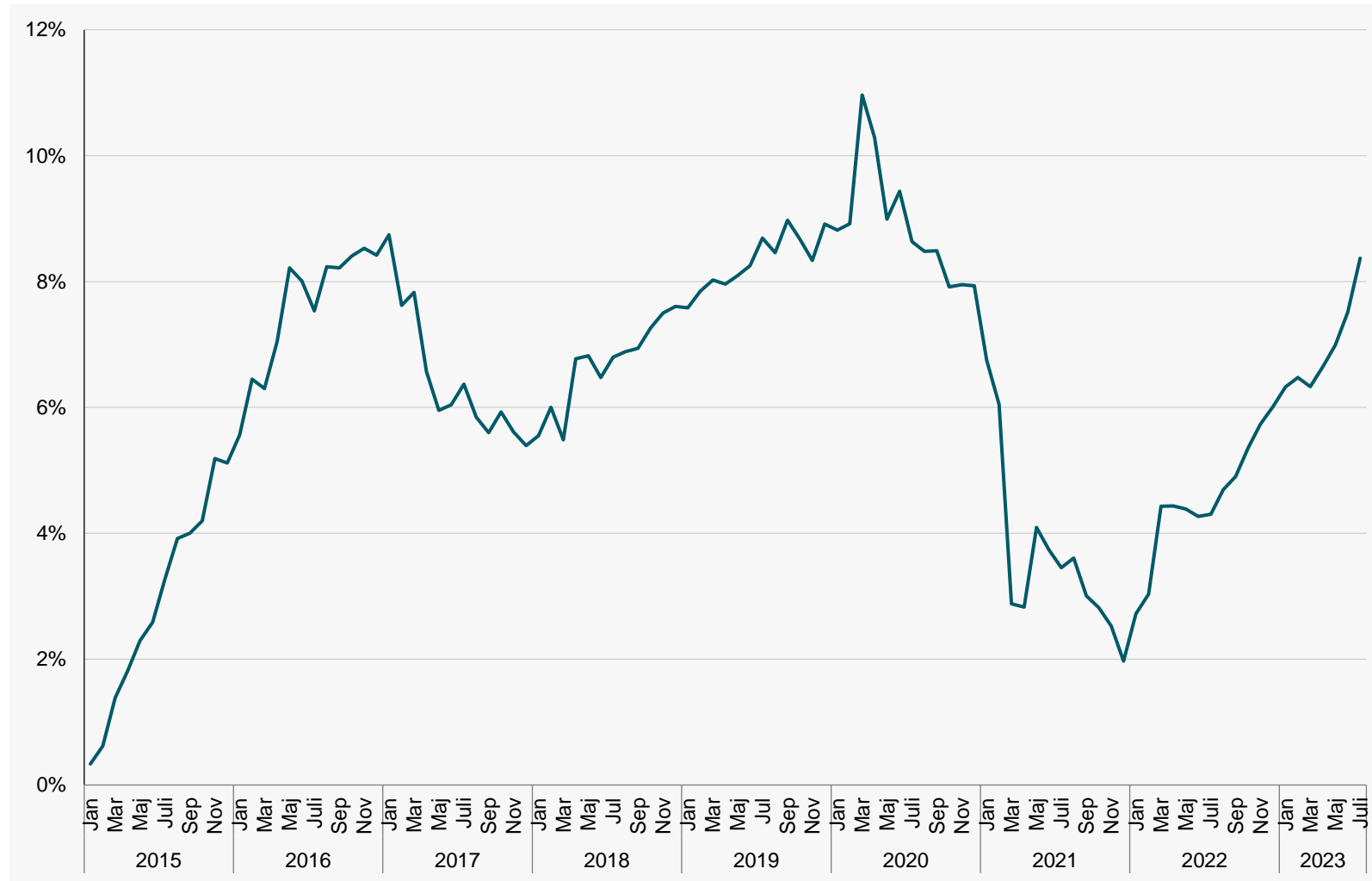
Kostnadsutveckling ackumulerad månadsvis i miljoner kronor samt procentuell förändring jämfört med motsvarande månad föregående år



Inklusive moms.

Källa: eHälsomyndigheten.

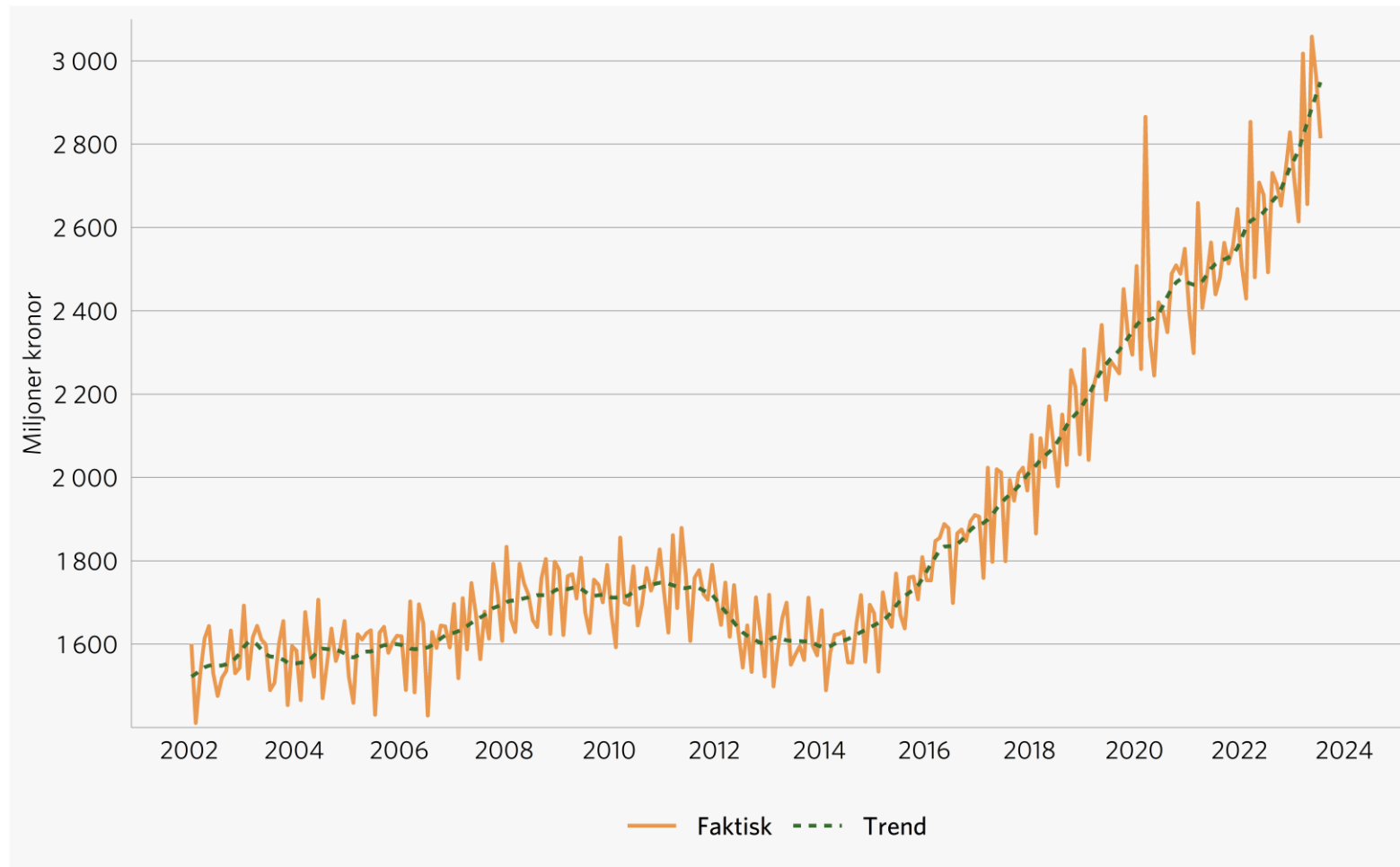
Kostnadsutveckling för förmånen – löpande 12 månadstal



Inklusive moms.

Källa: eHälsomyndigheten.

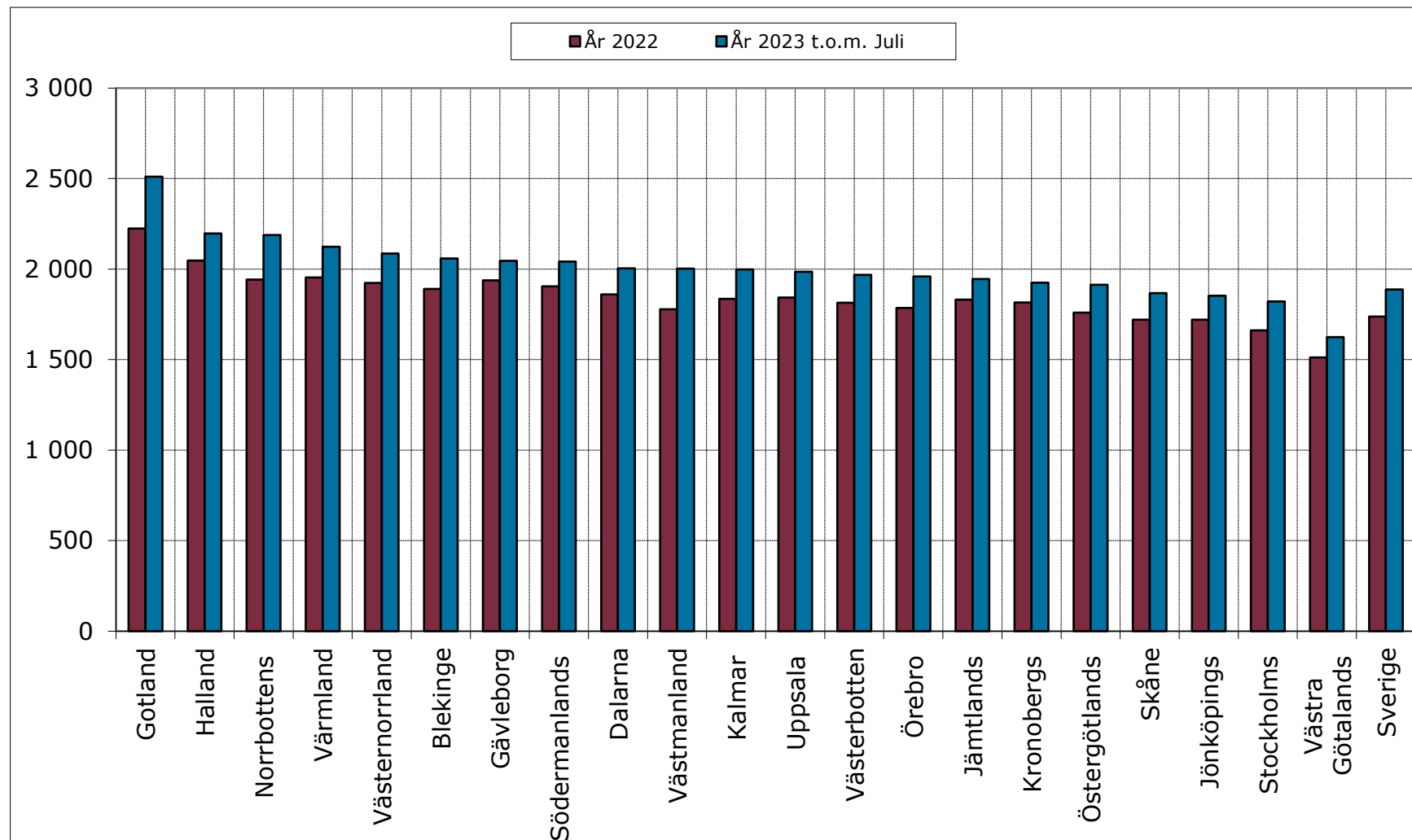
Kostnad läkemedelsförmån t.o.m. juli 2023



Inklusive moms.

Källa: eHälsomyndigheten.

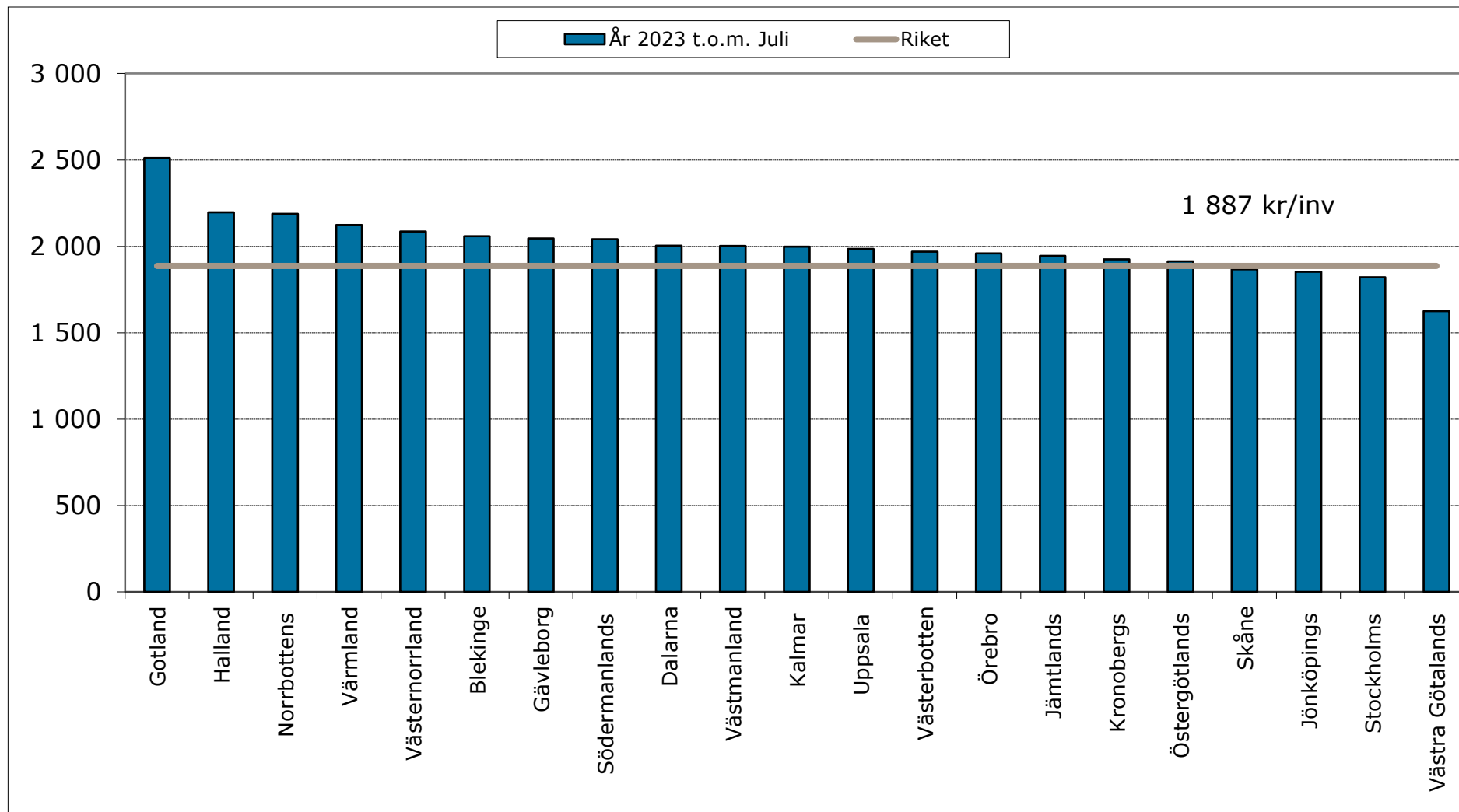
Kostnad för läkemedelsförmån, kronor per invånare



Inklusive moms.

Källa: eHälsomyndigheten.

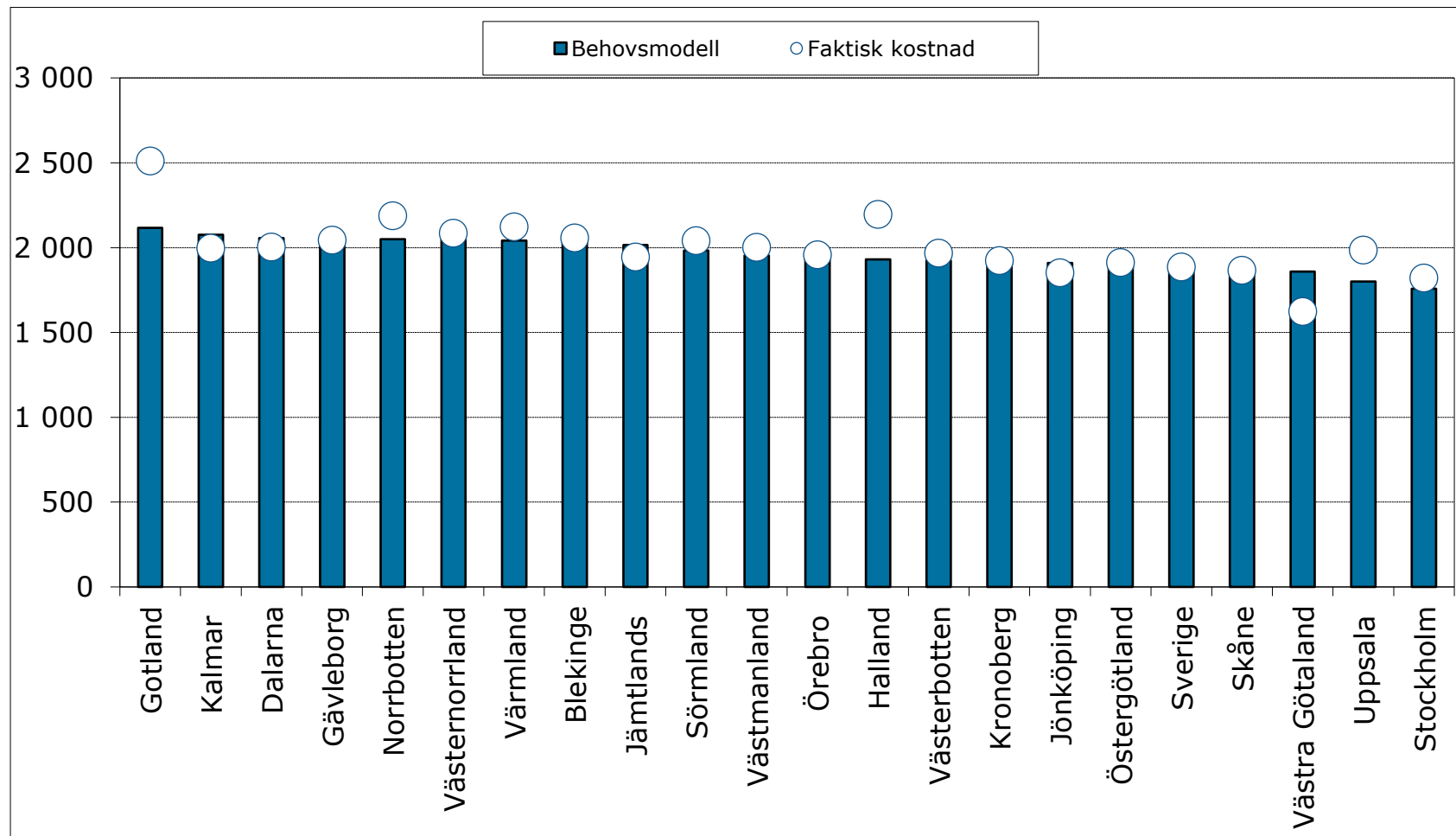
Kostnad för läkemedelsförmån 2023, kronor per invånare



Inklusive moms.

Källa: eHälsomyndigheten.

Förväntad kostnad enligt behovsmodell samt faktisk kostnad t.o.m. juli, kronor per invånare



Inklusive moms.

Källa: eHälsomyndigheten.

Procentuell kostnadsutveckling jämfört med föregående år per månad 2023

| Landsting | Jan | Feb | Mar | Apr | Maj | Jun | Jul | Aug | Sep | Okt | Nov | Dec | Totalt |
|-----------------|------|------|------|------|------|------|------|-----|-----|-----|-----|-----|--------|
| Stockholm | 14,3 | 6,8 | 7,0 | 7,2 | 13,3 | 11,0 | 16,1 | | | | | | 10,8 |
| Uppsala | 8,5 | 7,2 | 4,4 | 9,8 | 14,4 | 8,3 | 13,0 | | | | | | 9,4 |
| Sörmland | 5,8 | 6,3 | 0,9 | 11,0 | 9,4 | 10,1 | 10,6 | | | | | | 7,7 |
| Östergötland | 6,4 | 7,2 | 6,2 | 6,9 | 13,4 | 11,0 | 14,0 | | | | | | 9,3 |
| Jönköping | 4,1 | 7,6 | 5,1 | 7,1 | 12,8 | 9,1 | 12,6 | | | | | | 8,3 |
| Kronoberg | 5,2 | 4,3 | 5,6 | 1,6 | 13,9 | 6,4 | 8,1 | | | | | | 6,4 |
| Kalmar | 3,2 | 15,0 | 0,8 | 13,1 | 17,2 | 7,4 | 9,4 | | | | | | 9,4 |
| Gotland | 16,6 | 14,8 | 3,9 | 4,3 | 16,5 | 17,1 | 21,1 | | | | | | 13,5 |
| Blekinge | 8,7 | 9,8 | 2,9 | 8,9 | 11,3 | 14,5 | 6,7 | | | | | | 9,0 |
| Skåne | 8,5 | 8,5 | 5,9 | 8,0 | 11,7 | 12,0 | 11,6 | | | | | | 9,5 |
| Halland | 9,8 | 4,8 | 7,5 | 5,3 | 9,6 | 11,3 | 8,9 | | | | | | 8,2 |
| Västra Götaland | 5,9 | 6,9 | 5,9 | 6,3 | 11,9 | 9,8 | 11,4 | | | | | | 8,3 |
| Värmland | 7,6 | 4,9 | 4,4 | 7,3 | 11,2 | 13,5 | 14,1 | | | | | | 9,0 |
| Örebro | 6,1 | 7,8 | 9,4 | 5,6 | 13,4 | 14,2 | 13,4 | | | | | | 10,0 |
| Västmanland | 7,4 | 14,6 | 9,2 | 10,4 | 20,5 | 14,0 | 17,6 | | | | | | 13,4 |
| Dalarna | 4,4 | 7,9 | 2,2 | 7,1 | 12,3 | 8,0 | 12,9 | | | | | | 7,9 |
| Gävleborg | 1,8 | 5,7 | 0,5 | -0,2 | 11,4 | 8,3 | 10,8 | | | | | | 5,5 |
| Västernorrland | 3,8 | 5,8 | 4,2 | 6,1 | 14,2 | 5,0 | 17,6 | | | | | | 8,1 |
| Jämtland | 8,6 | 3,4 | 7,0 | 5,6 | 11,3 | 5,8 | 4,5 | | | | | | 6,6 |
| Västerbotten | 5,7 | 11,2 | 5,1 | 3,7 | 16,3 | 7,4 | 14,8 | | | | | | 9,2 |
| Norrbotten | 11,4 | 11,0 | 11,6 | 9,8 | 15,6 | 15,8 | 11,9 | | | | | | 12,5 |
| Sverige | 8,4 | 7,6 | 5,7 | 7,1 | 12,9 | 10,6 | 12,9 | | | | | | 9,3 |

Inklusive moms.

Källa: eHälsomyndigheten.