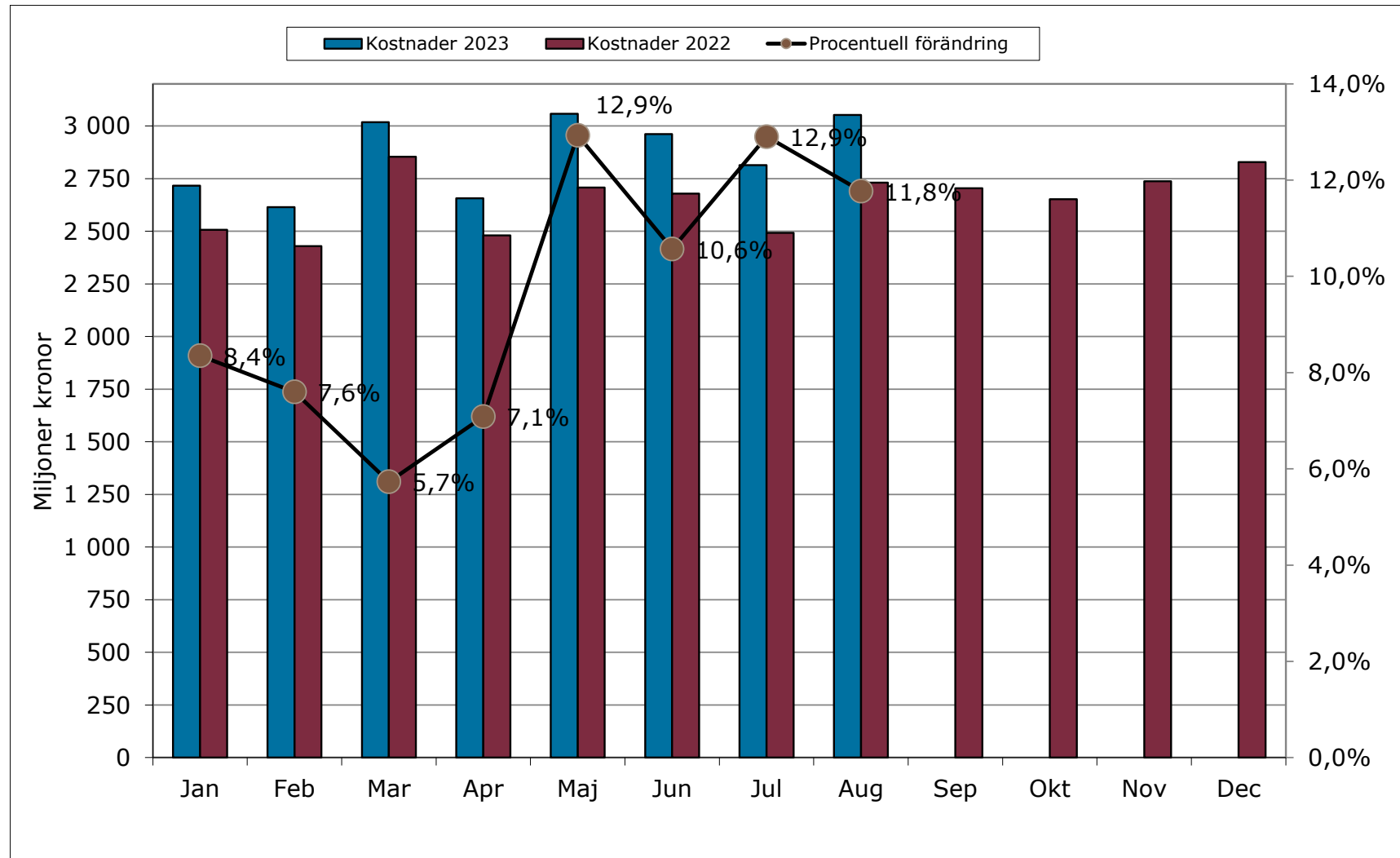


Kostnader för läkemedelsförmån

- Utveckling t.o.m. augusti 2023
- Materialet:
 - avser kostnader inklusive moms
 - är ej åldersstandardiserat
- Jonas Eriksson: jonas.eriksson@skr.se

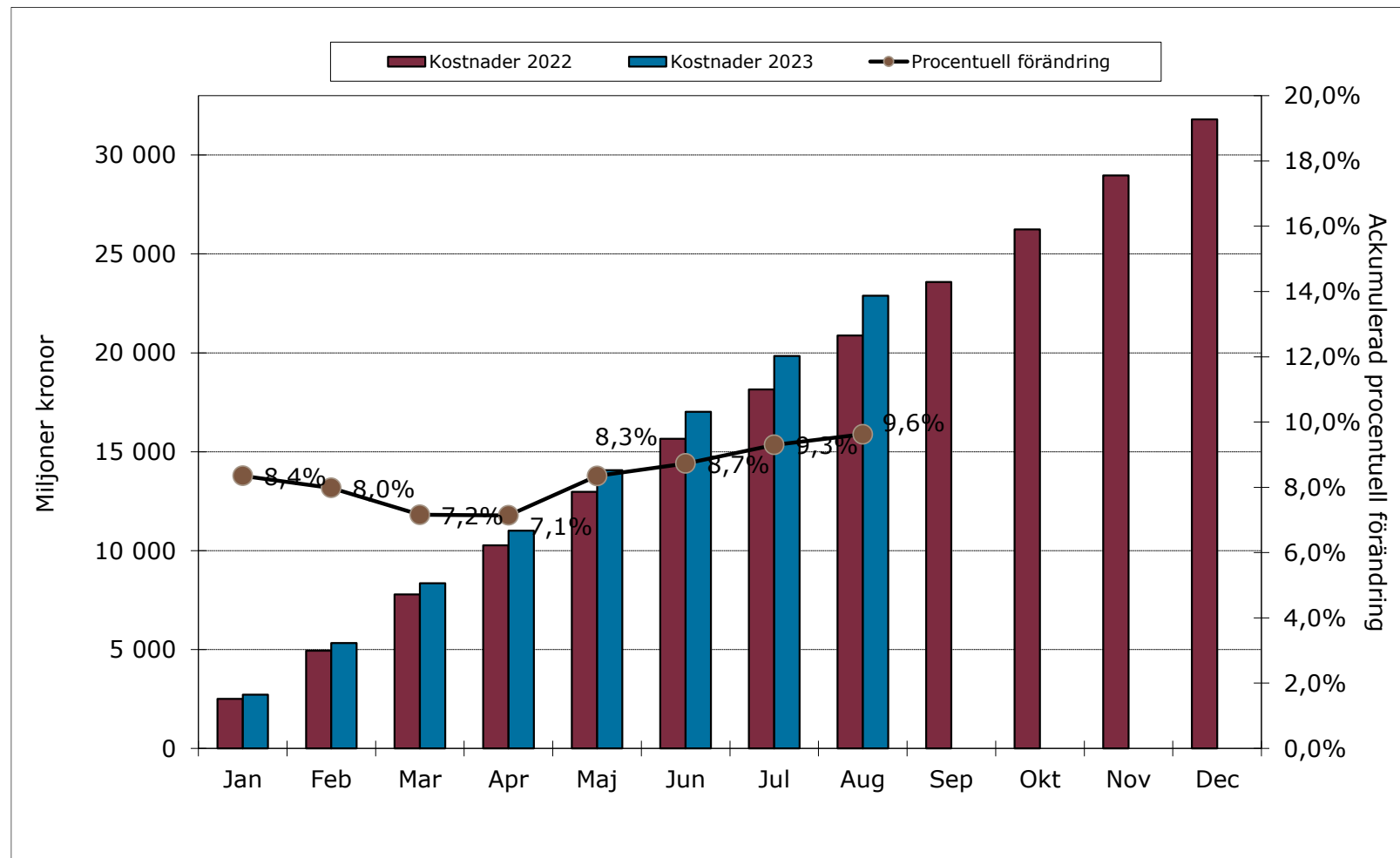
Månadsvisa kostnader för förmånen samt procentuell förändring



Inklusive moms.

Källa: eHälsomyndigheten.

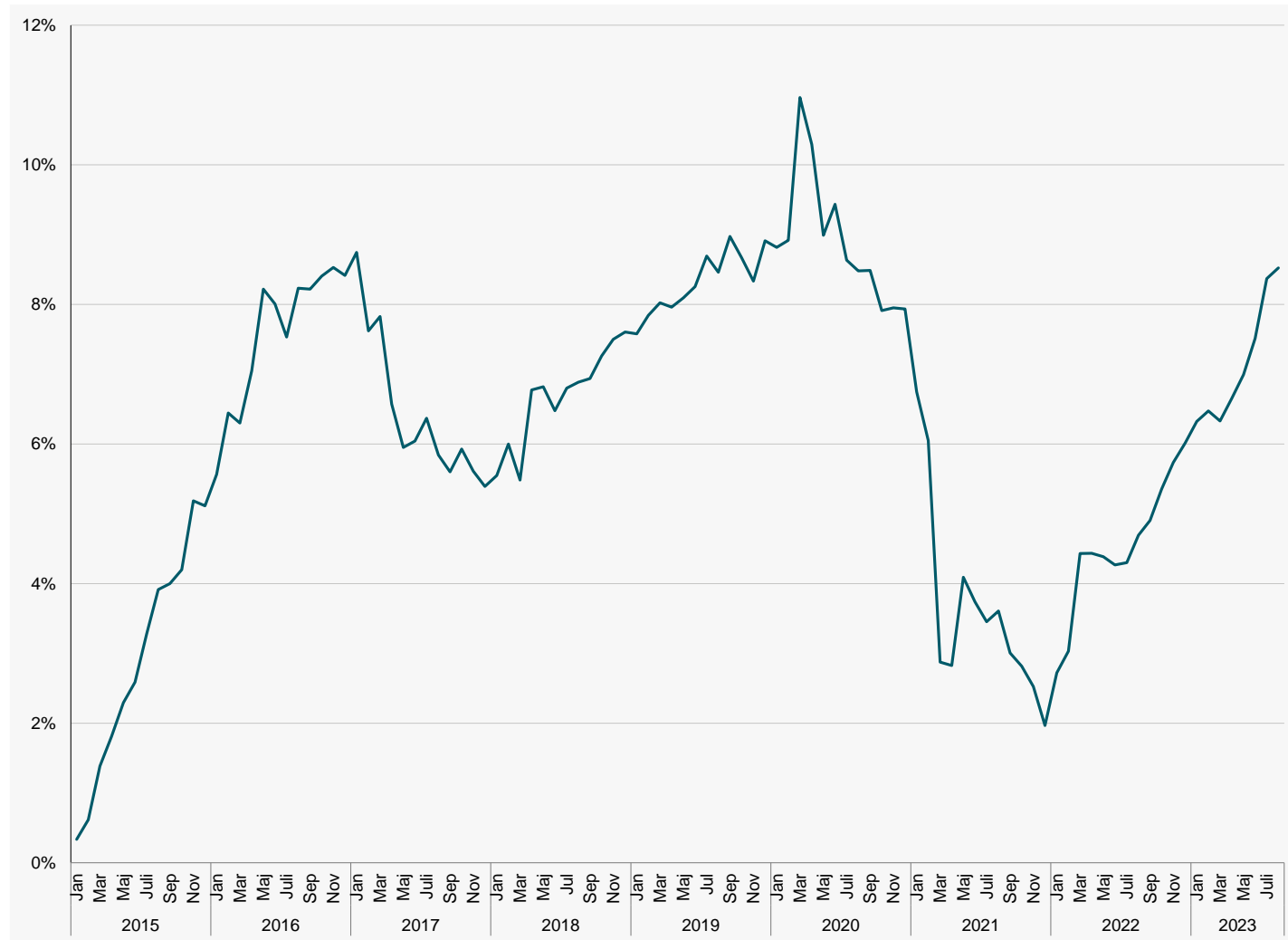
Kostnadsutveckling ackumulerad månadsvis i miljoner kronor samt procentuell förändring jämfört med motsvarande månad föregående år



Inklusive moms.

Källa: eHälsomyndigheten.

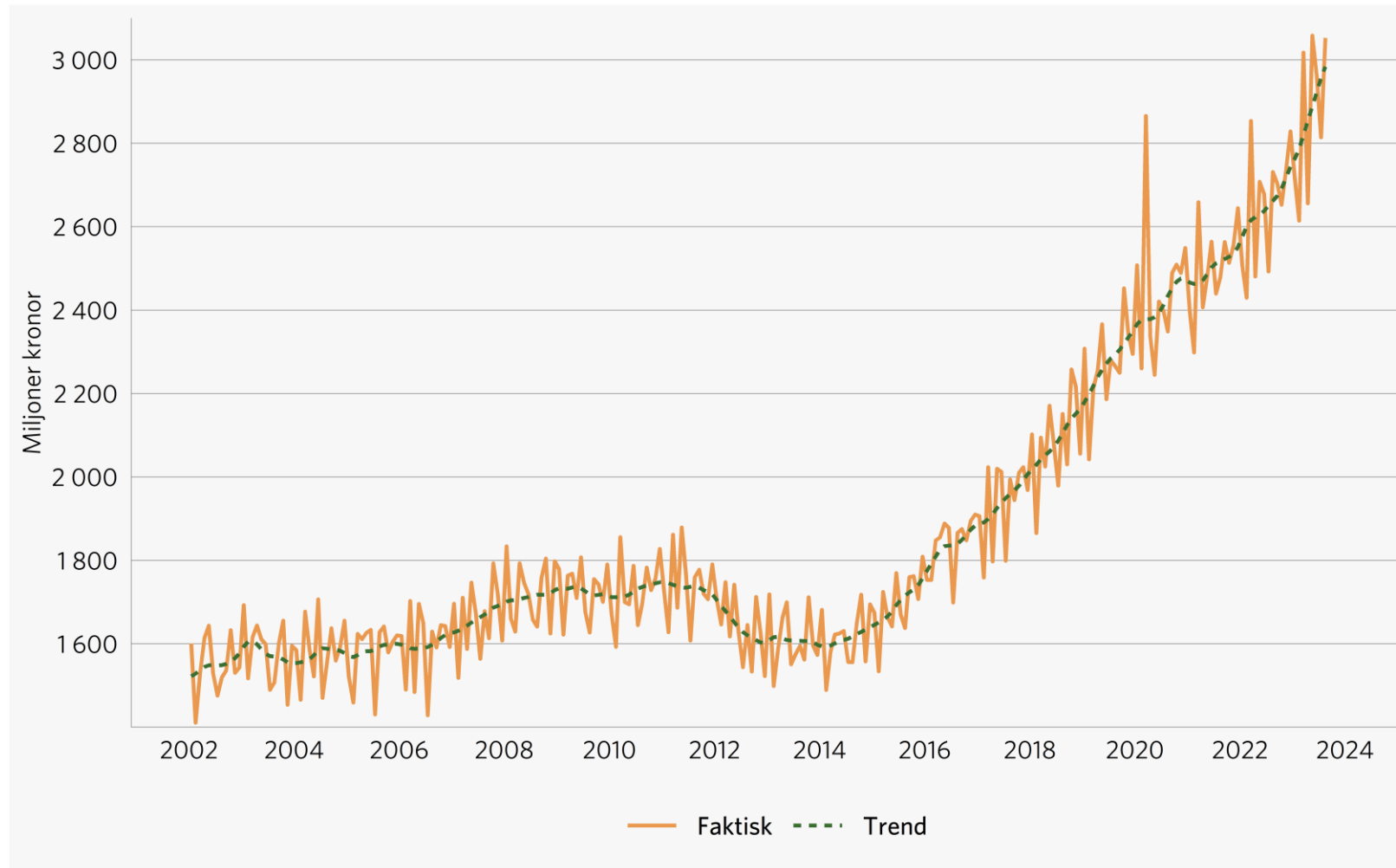
Kostnadsutveckling för förmånen – löpande 12 månadstal



Inklusive moms.

Källa: eHälsomyndigheten.

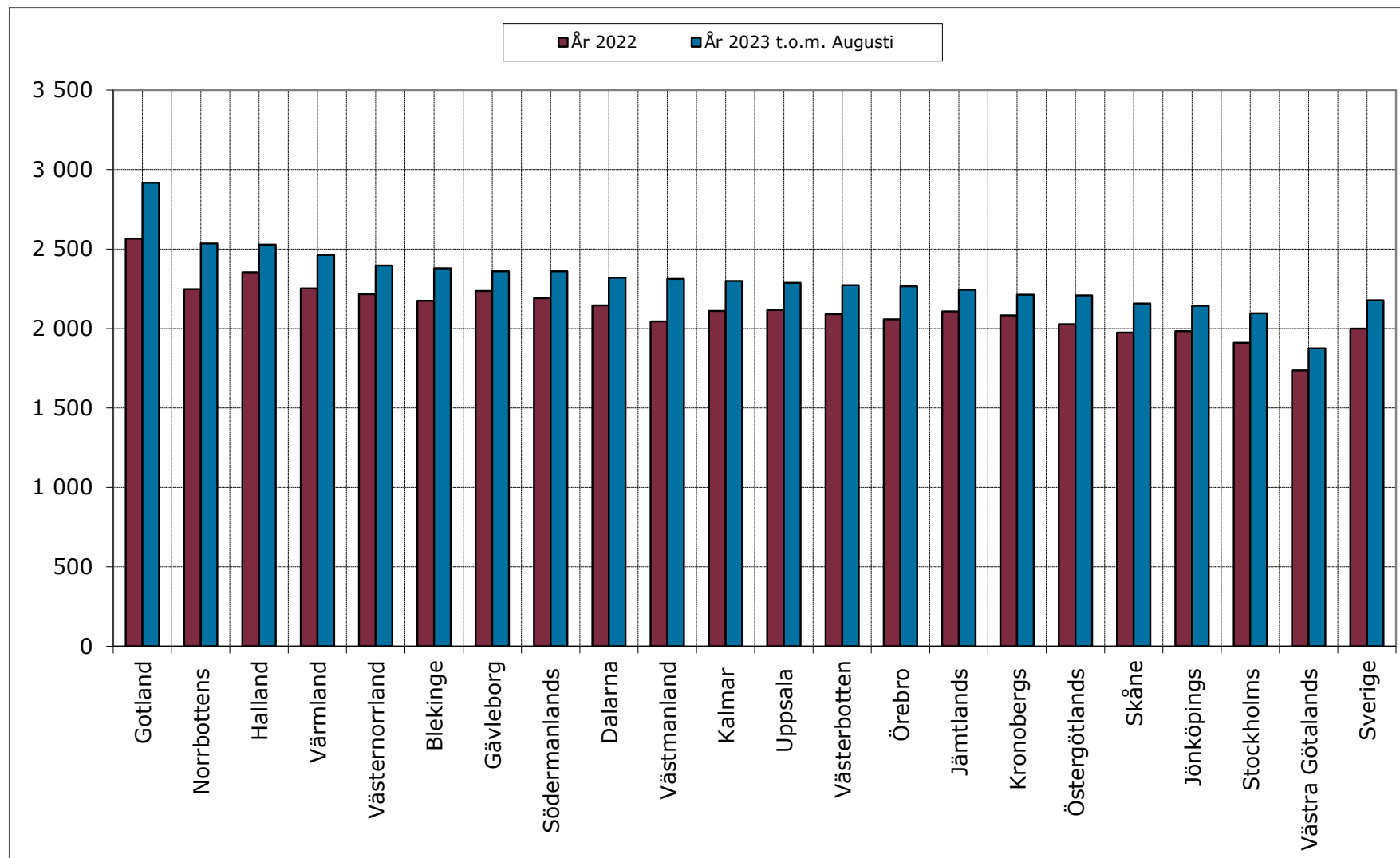
Kostnad läkemedelsförmån t.o.m. augusti 2023



Inklusive moms.

Källa: eHälsomyndigheten.

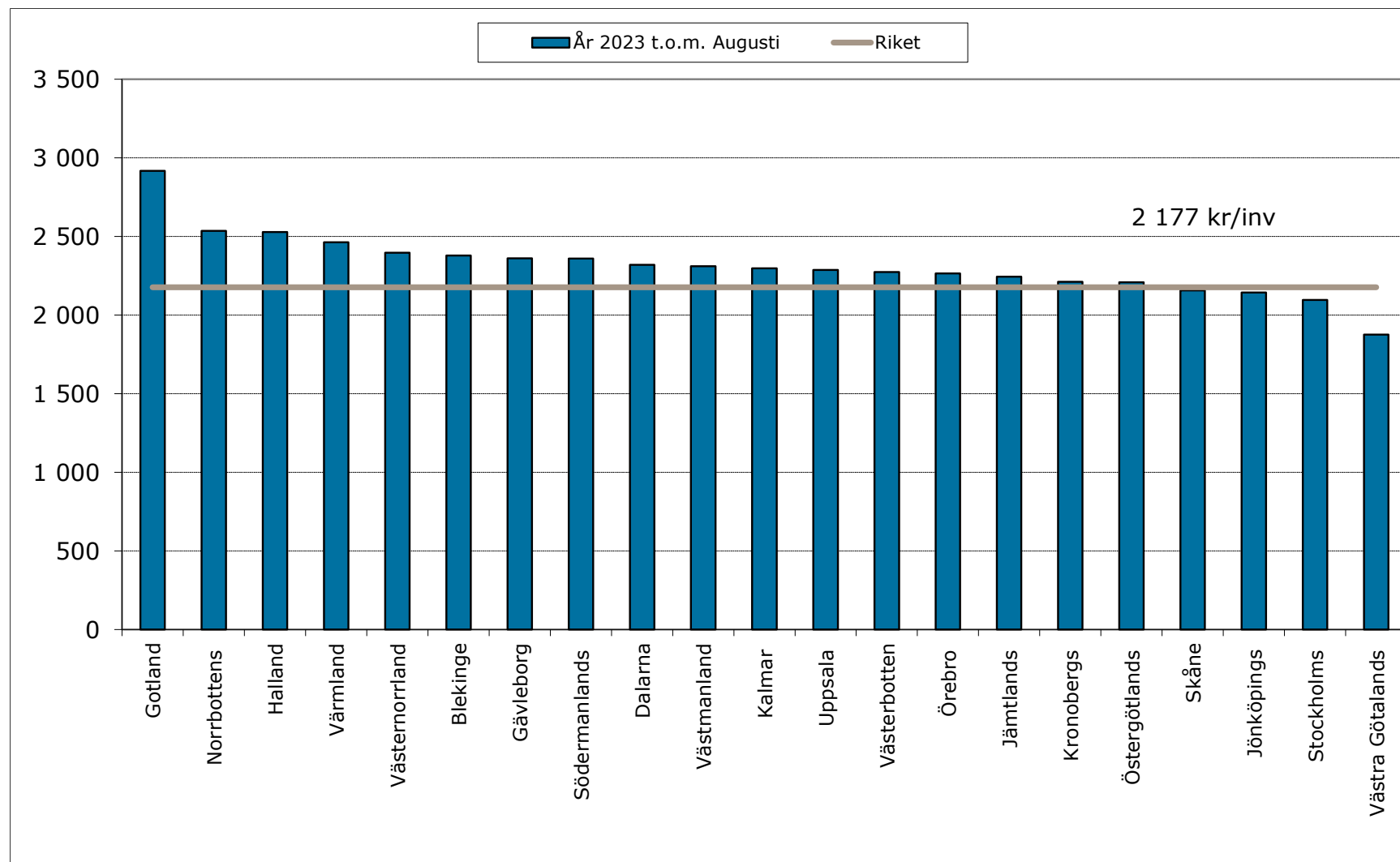
Kostnad för läkemedelsförmån, kronor per invånare



Inklusive moms.

Källa: eHälsomyndigheten.

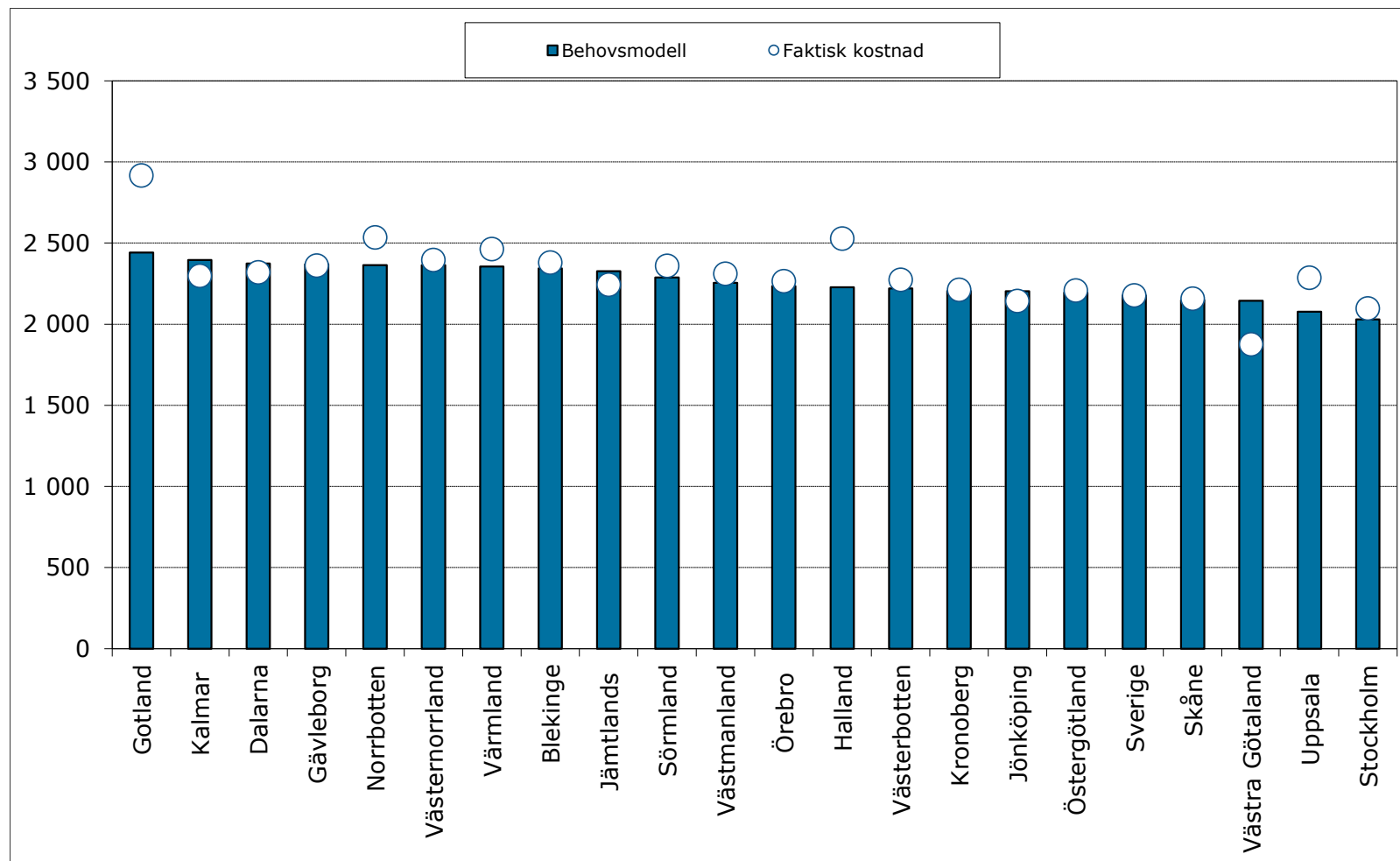
Kostnad för läkemedelsförmån 2023, kronor per invånare



Inklusive moms.

Källa: eHälsomyndigheten.

Förväntad kostnad enligt behovsmodell samt faktisk kostnad t.o.m. augusti, kronor per invånare



Inklusive moms.

Källa: eHälsomyndigheten.

Procentuell kostnadsutveckling jämfört med föregående år per månad 2023

Landsting	Jan	Feb	Mar	Apr	Maj	Jun	Jul	Aug	Sep	Okt	Nov	Dec	Totalt
Stockholm	14,3	6,8	7,0	7,2	13,3	11,0	16,1	11,6					10,9
Uppsala	8,5	7,2	4,4	9,8	14,4	8,3	13,0	11,9					9,7
Sörmland	5,8	6,3	0,9	11,0	9,4	10,1	10,6	11,2					8,2
Östergötland	6,4	7,2	6,2	6,9	13,4	11,0	14,0	10,1					9,4
Jönköping	4,1	7,6	5,1	7,1	12,8	9,1	12,6	10,9					8,7
Kronoberg	5,2	4,3	5,6	1,6	13,9	6,4	8,1	8,2					6,7
Kalmar	3,2	15,0	0,8	13,1	17,2	7,4	9,4	9,6					9,4
Gotland	16,6	14,8	3,9	4,3	16,5	17,1	21,1	19,2					14,2
Blekinge	8,7	9,8	2,9	8,9	11,3	14,5	6,7	12,4					9,4
Skåne	8,5	8,5	5,9	8,0	11,7	12,0	11,6	15,1					10,2
Halland	9,8	4,8	7,5	5,3	9,6	11,3	8,9	8,3					8,2
Västra Götaland	5,9	6,9	5,9	6,3	11,9	9,8	11,4	12,2					8,8
Värmland	7,6	4,9	4,4	7,3	11,2	13,5	14,1	14,6					9,7
Örebro	6,1	7,8	9,4	5,6	13,4	14,2	13,4	12,9					10,4
Västmanland	7,4	14,6	9,2	10,4	20,5	14,0	17,6	16,6					13,8
Dalarna	4,4	7,9	2,2	7,1	12,3	8,0	12,9	10,8					8,2
Gävleborg	1,8	5,7	0,5	-0,2	11,4	8,3	10,8	5,4					5,5
Västernorrland	3,8	5,8	4,2	6,1	14,2	5,0	17,6	6,1					7,9
Jämtland	8,6	3,4	7,0	5,6	11,3	5,8	4,5	8,9					6,9
Västerbotten	5,7	11,2	5,1	3,7	16,3	7,4	14,8	11,3					9,4
Norrbottnen	11,4	11,0	11,6	9,8	15,6	15,8	11,9	13,0					12,5
Sverige	8,4	7,6	5,7	7,1	12,9	10,6	12,9	11,8					9,6

Inklusive moms.

Källa: eHälsomyndigheten.