

Cirkulärnr: 2004:53
Diariernr: 2004/1444
Handläggare: Henrik Berggren
Marcus Holmberg
Sektion/Enhet: Finanssektionen
Datum: 2004-06-24
Mottagare: Kommunstyrelsen
Ekonomi/finans
Rubrik: Preliminär kostnadsutjämning för 2005
Bilagor: Bilaga 1: Skatter och bidrag 2005–2007 (kommunspe-
cifik; endast till ekonomikontoren)
Bilaga 2: Preliminär kostnadsutjämning 2005, kr/inv.
Bilaga 3: Preliminär kostnadsutjämning 2005, bi-
drag/avgift per modell, kr/inv.
Bilaga 4: Kostnadsutjämning 2005 jämfört med 2004,
kr/inv.

CIRKULÄR

2004-06-24

*Finanssektionen
Henrik Berggren
Marcus Holmberg, EJ*

Kommunstyrelsen
Ekonomi/finans

Preliminär kostnadsutjämning för 2005

I detta cirkulär presenterar vi:

- Preliminär beräkning av kostnadsutjämningen för bidragsåret 2005.
- Kommunvisa beräkningar av skatter och bidrag 2005–2007 (*bilaga 1*).

Preliminär kostnadsutjämning 2005

Kommunförbundet har gjort en preliminär beräkning av kostnadsutjämningen för bidragsåret 2005 enligt regeringens proposition 2003/04:155. Statistiska centralbyrån (SCB) har tagit fram aktuellt underlag på beställning av Kommunförbundet.

Merparten av det underliggande datamaterialet är uppdaterat. De variabler som *inte* är uppdaterade är:

- Skattekraften i barnomsorgsmodellen.
- Andelen lagförda ungdomar 15–17 år i modellen för individ- och familjeomsorg.
- Kostnad per program i programvalsfaktorn i modellen för gymnasieskolan.

Skattekraften i barnomsorgsmodellen är ett genomsnitt av de tre senast kända taxeringarna. För bidragsåret 2004 är det taxering 2001, 2002 samt 2003 som används. Då 2003 års taxering inte blir känd förrän i december har 2002 års taxering använts även för det tredje året.

Andelen lagförda ungdomar är ett genomsnitt för tre år. Det genomsnitt som ligger i nuvarande beräkning avser 1999 till 2001. Det är således 2 av 3 år som

ska bytas ut. Då denna variabel är ny är det osäkert hur mycket den förändras mellan åren. Marginalintäkten av en ytterligare en lagförd person uppgår i systemet till 49 200 kronor.

Verksamhetskostnader från bokslut 2003

Verksamhetskostnaderna på riksnivå från bokslut 2003 kommer att ligga till grund för 2004 års utjämnning. I tabell 1 redovisa de preliminära kostnaderna.

Kostnadsutjämnningen och statsbidrag till personalförstärkning

Kommunförbundet har gjort en framställan till finansdepartementet (SK 2004/1389) den 17 juni om en korrigering av verksamhetskostnaden för grund- och gymnasieskola med anledning av delar av det riktade statsbidraget för personalförstärkningar blir generellt från och med 2005.

Totalt är det 3 miljarder (334 kronor per invånare) som nettokostnaden ska justeras med. Fördelningen mellan de olika verksamheterna har antagits till 70/30 procent.

**Tabell 1. Nettokostnad per verksamhet
Kronor per invånare**

	Nettokostnad enligt SCB	Skol- satsning	Justerad nettokostn.
Förskola o skolbarnsomsorg	4 205		4 205
Grundskola	7 583	234	7 817
Förskoleklass	422		422
Gymnasieskola	2 927	100	3 027
Äldreomsorg	7 657		7 657
Ifo – barn o ungdomsvård	1 131		1 131
– övrigt	1 650		1 650
Kollektivtrafik (kommuner o landsting) ⁱ	975		975

I bilaga 2 redovisas effekten av denna justering per kommun. Effekten spänner mellan +106 till -134 kronor per invånare.

Preliminärt utfall

Kommunens standardkostnad för kostnadsutjämnings olika delar samt kommunens bidrag eller avgift totalt framgår av *bilaga 2*. Bidraget eller avgiften för kommunen är skillnaden mellan kommunens så kallade strukturkostnad och den genomsnittliga för riket (27 464 kronor per invånare).

Den jämförelse som görs nedan avser skillnaden mellan den beräkning som redovisades i Ds 2004:26 *Ändringar i det kommunala utjämnings-*

ⁱ Detta belopp är uppskattning, då landstingens bokslutsuppgifter inte är klara.

met enligt proposition 2003/2004:155 och preliminär beräkning enligt Kommunförbundet.

Jämfört med 2004 sker det ganska stora förändringar för enskilda kommuner. För 75 procent av kommuner är dock förändringen inom intervallet plus/minus 250 kronor per invånare. Jämfört med tidigare år är det en mindre spridning. Detta är effekt av att kostnadsutjämning har minskat i omfång samt att man i utredningsarbetet hade ambitionen att skapa ett mer stabilt system

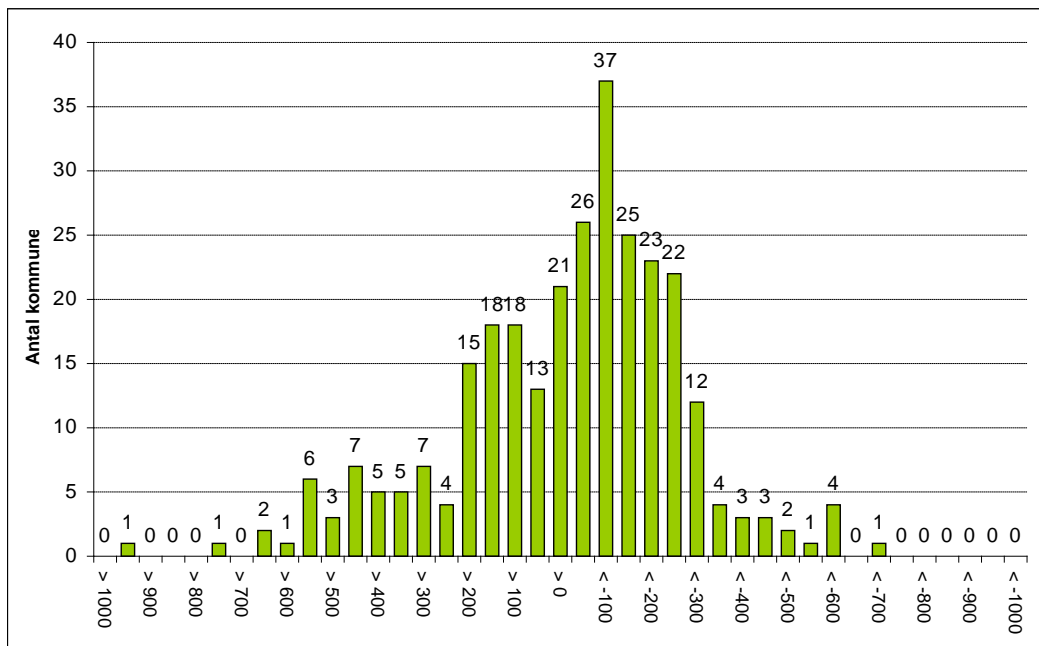
Det är något fler kommuner som har stora positiv förändringar än tvärtom, medelförändringen är plus 10 kronor per invånare.

I *bilaga 3* redovisas bidragen respektive avgifterna för respektive modell och i *bilaga 4* redovisas en jämförelse mellan de preliminära beräkningarna för 2004 i förhållande till de beräkningarna för bidragsåret 2004 enligt Ds 2003/2004: 155. Beloppet enligt skrivelsen kan skilja sig något från det vi presenterar. Detta då man in skrivelsen inte har avrundat beräkningarna.

Bland de tio kommuner med störst positiv förändring märks ett flertal förortskommuner till Stockholm. Stora positiva förändringar inom barnomsorg och grundskola är orsaken. Till skillnad från tidigare år är det få kommuner som ökar sitt bidrag/minskar sin avgift på grund av ökade ersättningar i för negativ befolkningsminskning. Omslutningen i modellen ökar endast marginellt vilket är en tydlig effekt av att befolkningsminskningen, sett på tio års sikt, avtagit.

För de kommuner som får en stor negativ förändring märks framförallt minskade bidrag i äldreomsorg.

Figur 1. Antal kommuner i olika förändringsintervall



Observera att den förändring som uppstår på grund av uppdateringen till 2005 års nivå i kostnadsutjämning **inte** påverkar införandebidragen. Dessa beräknas på utfallet enligt regeringens beräkningar enligt Ds 2004:26. Således kommer hela förändringen av uppdateringen slå igenom på 2005 års intäkter.

Kommunvisa beräkningar av skatter och bidrag

I bilaga 1 redovisas kommunvisa beräkningar av skatter och statsbidrag. I beräkningarna ingår inte:

- ersättning för den frivilliga maxtaxan inom barnomsorgen (inklusive pengar för kvalitetssäkring) på 3 660 mnkr,
- ofördelade statsbidrag till kommuner och landsting på 1 700 mnkr 2005 och 700 mnkr 2006,
- riktad satsning på personal inom förskolan på 1 000 mnkr 2005 och 2 000 mnkr 2006 och 2007. Från och med 2008 ingår beloppet i påsen.
- särskilda statsbidrag för vuxenutbildningen 2005 på 1 811 mnkr, ingår dock i påsen från och med 2006.
- de kvarvarande riktade statsbidragen till personalförstärkningar inom skolan 2 respektive 1 miljard 2005 och 2006 samt
- det nya tillfälliga sysselsättningsstödet 2005 på 1 080 mnkr.

Skillnader jämfört med beräkningar i maj (2004:42) beror på:

- kommunens preliminära kostnadsutjämning för 2005,

Som vanligt bygger beräkningarna på att kommunens befolkning och skatteunderlag ökar i samma takt som i riket samt 2004 års skattesatser. Önskas beräkningar utifrån andra förutsättningar kan ni ange dessa via e-post till marcus.holmberg@svekom.se.

Modellverktyget Skatter och bidrag

I beräkningsmodellen "Skatter och bidrag" behöver följande ändringar göras i "Indatabladet":

- Skriv in den preliminära kostnadsutjämningen för 2004 i cell D58. Kommunens bidrag/avgift framgår av *bilaga 2*.

Vi har upptäckt en felaktighet i "Blad 6 Befolkningsförändringar". Felet gäller kompensationen för ökat antal skolelever 7–18 år. Det består i att den genomsnittliga ökningen i riket inte har dragits bort i beräkningen, vilket lett till en för hög ersättning. Det gäller cellerna C30 till F30 i Blad 6 Befolkningsförändringar.

Så här gör du för att rätta till felet:

1. Ta bort bladets skydd. Detta görs genom att man går längst upp på skärmen till meny Verktyg och väljer Skydd/Ta bort bladets skydd och på frågan om lösenord skriver in kommun.
2. Markera hela formeln nedan, kopiera och klistra in formeln i cell C30. De ska alltså ersätta nuvarande formel i cell C30 med formeln nedan.
3. Därefter kopierar du cell C30 i Excel till cellerna D30, E30 och F30.
4. Efter att ha gjort ändringen bör skyddet återinföras genom att man på menyn Verktyg väljer Skydd/Skydda blad och på frågan om lösenord anger kommun.

```
=OM(C20<>0;OM(C29>0;(C20)-C21*(1+((C17+C28)/100));0) *$B$25/'Blad  
2 Indata!B66;0)
```

Observera att denna korrigerings endast ger någon effekt om man tidigare har valt demografi med eller utan pris som prognosalternativ i kostnadsutjämnings.

Efter att ha gjort ändringarna bör skyddet återinföras på båda bladen genom att man på menyn Verktyg väljer Skydd/Skydda blad och på frågan om lösenord anger: kommun.

SVENSKA KOMMUNFÖRBUNDET
Finanssektionen

Maj-Lis Åkerlund

Henrik Berggren

Bilagor

Bilaga 1: Skatter och bidrag 2005–2007 (kommunspecifik; endast till ekonomikontoren)

Bilaga 2: Preliminär kostnadsutjämnings 2005, kr/inv.

Bilaga 3: Preliminär kostnadsutjämnings 2005, bidrag/avgift per modell, kr/inv.

Bilaga 4: Kostnadsutjämnings 2005 jämfört med 2004, kr/inv.